

## Metodstöd - Avanti



## Innehållsförteckning

Inledning och syfte .....	<b>1</b>
Bashiirs process på Avanti .....	<b>2</b>
Arbete – språk - hälsa .....	<b>7</b>
Funktioner på Avanti .....	<b>8</b>
Arbetsförmedlare och arbetsmarknadssekreterare .....	<b>8</b>
Hälsocoach .....	<b>9</b>
Sjuksköterska.....	<b>9</b>
Kurator .....	<b>10</b>
SFI-lärare .....	<b>10</b>
Modersmåslärare .....	<b>10</b>
Specialpedagog .....	<b>11</b>
Behandling på Röda Korsets behandlingscenter .....	<b>12</b>
Det pedagogiska arbetet på Avanti .....	<b>13</b>
Förhållningssätt.....	<b>13</b>
Utgångspunkter för undervisningen .....	<b>14</b>
Deskriptiv statistik för PTSD-center och Avanti.....	<b>15</b>
Samverkansarbetet på Avanti .....	<b>16</b>
Organisation, personal och styrning .....	<b>18</b>
Kontaktuppgifter till Avanti .....	<b>19</b>
Bilaga 1 – Från Introrehab och Exigo till PTSD-center och Avanti.....	<b>20</b>
Bilaga 2 – Rollfördelning Avanti .....	<b>22</b>
Bilaga 3 – Processkarta deltagare .....	<b>26</b>
Bilaga 4 – Processkarta Avanti.....	<b>27</b>
Bilaga 5 – Exempel på individuellt schema .....	<b>28</b>
Bilaga 6 – Exempel på program/insatser.....	<b>29</b>

## **Inledning och syfte**

Till Avanti kommer arbetslösa Malmöbor med krigsrelaterade trauman och/eller migrationsrelaterad stress, ofta med låg utbildningsbakgrund och med väldigt bristfälliga kunskaper i det svenska språket. Trots en svår målgrupp avslutas många av deltagarna på Avanti till arbete eller studier. Hur lyckas man nå så bra resultat? Och hur gör man för att få samverkan att fungera? Alla som arbetat med samverkan i allmänhet och samverkansprojekt i synnerhet, vet ju att det kan uppstå skav och konflikter när olika organisationer och professioner ska samverka. Olika utbildningsbakgrunder, professioner och regelverk gör det ofta svårt att uppnå samsyn i viktiga frågor. Detta metodstöd syftar till att belysa dessa och andra frågor kopplade till Avantis verksamhet.

Metodstödet kan sägas ha två primära målgrupper. Dels professionella i Malmö som vill veta mer om hur man arbetar på Avanti och vilket stöd och vilken hjälp deltagarna kan få, dels personer i andra kommuner och städer som funderar på att starta upp en verksamhet för människor med PTSD eller med symtom på PTSD.

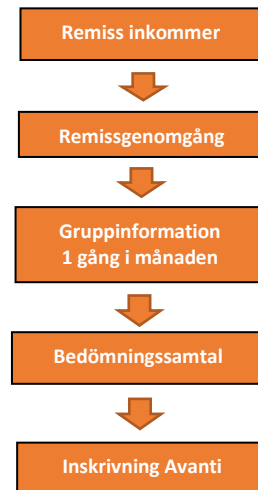
Det material som ligger till grund för metodstödet är intervjuer som genomfördes våren 2019 med professionella på Avanti, representanter från Avantis styrgrupp, verksamhetschef på Röda Korsets behandlingscenter i Malmö samt med deltagare på Avanti. Även tidigare material i form av tertiärrapporter, utvärderingar och övriga rapporter har utgjort ett underlag vid arbetet med metodstödet.

Metodstödet inleds med en berättelse ur ett deltagarperspektiv som beskriver hur processen mot arbete kan se ut på Avanti. Syftet är även att visa på de professionellas olika roller och arbetsuppgifter och hur de kan samarbeta i ett enskilt ärende. Därefter ges en kort beskrivning av det som gör Avanti till en framgångsrik verksamhet – dess fokus på att arbeta parallellt med arbete, studier, språk och hälsa. Mer information om de olika funktionerna på Avanti följer i nästa avsnitt. I avsnittet som följer ges en inblick i behandlingen på Röda Korsets behandlingscenter, en väldigt viktig komponent i Avantis metod och framgångar. Därefter beskrivs utmaningar och viktiga faktorer att beakta i det pedagogiska arbetet på Avanti. Avanti såväl som dess föregångare PTSD-center har år efter år levererat väldigt bra resultat. En sida ägnas därför åt att kort presentera lite deskriptiv statistik. Med koppling till aktuell samverkansforskning beskrivs i avsnittet därefter hur Avanti hanterar svåra samverkansutmaningar. Avslutningsvis presenteras kort Avantis organisation, ledning och personalstyrka. Mer information om Avanti och de tre projekt som på olika sätt lett fram till Avanti återfinns i bilaga 1 på sidorna 20-21.

## Bashiirs process på Avanti

Bashiir kommer till Sverige och Stockholm 2015 efter att ha flytt från Somalia<sup>1</sup>. I sitt hemland har han suttit fängslad och blivit utsatt för fysisk såväl som psykisk tortyr. I samband med flykten från Somalia kommer han bort från sin familj. Han beger sig Malmö eftersom en bekant till familjen har bosatt sig där. Efter att Bashiir fått sitt uppehållstillstånd blir han inskriven på etableringsprogrammet på Arbetsförmedlingen. Bashiirs etableringshandläggare noterar ganska snabbt att något inte stämmer. Bashiir gör ingen progression alls på SFI:n och lärarna upplever att han ej är förmögen att ta till sig undervisningen. Han är väldigt ängslig och rastlös. En remiss skrivs till Avanti.

Bashiir blir kallad på en **gruppinformation** om verksamheten på Avanti. Dessa genomförs en gång i månaden och genomförs av en arbetsmarknadssekreterare och en arbetsförmedlare.



I slutet av gruppinformationen får Bashiir en tid för ett **bedömningsamtal**.

Bedömningsamtalet är, precis som namnet indikerar, ett möte och samtal där en bedömning görs huruvida personen tillhör målgruppen, är motiverad, och bedöms ha möjlighet att kunna gå ut i arbete eller studier under de 18 månader som man kan vara inskriven på Avanti.

Bashiir bedöms uppfylla samtliga kriterier och får en tid för **inskrivning** på Avanti.

Bashiir mår väldigt dåligt den första tiden på Avanti:

*”Han var superrädd första gången jag träffade honom. Trots att han var väldigt låg och kändes avstängd, kunde jag ändå, redan från början, känna att det fanns någonting – en stark vilja, och ett hopp”. (Arbetsmarknadssekreterare)*

*”Han var väldigt tystlåten när han började och han mådde väldigt dåligt. Det verkligen lyste dåligt mående om honom”. (Arbetsförmedlare)*

<sup>1</sup> Bashiir är ett fiktivt namn. Berättelsen är delvis autentisk men flera delar har förändrats för att bibehålla anonymiteten hos deltagaren

*"I pausen satt han själv i en soffa och bara stirrade rakt fram med helt tom blick"* (SFI-lärare)

Bashiir skriver under en medgivande/samtycke-blankett och arbetsmarknadssekreteraren skriver in Bashiir i procapita<sup>2</sup>. Bashiir får en tid för nivåbedömning på SFI hos modersmåsläraren på Avanti. Det finns fyra nivåer (A, B, C, D) och bedömningen görs att Bashiir ska börja på nivå A. SFI-undervisningen är anpassad efter målgruppens behov, vilket bland annat innebär att lektionerna är kortare än på ordinarie SFI).



Bashiir blir även kallad till en introduktionsgrupp som pågår under två dagar. Syftet med introduktionsdagarna är att ge en bred presentation av verksamheten och de olika rollerna på Avanti och vilken hjälp och vilket stöd dessa kan ge.

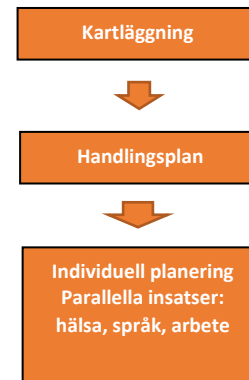
Samtliga deltagare får i slutet av andra introduktionsdagen en kallelse till ett psykosocialt möte med Avantis kurator. På mötet får Bashiir bland annat frågor kring sin familjesituation och sin ekonomi, sitt boende och mående och vilka vårdkontakter som finns. På mötet med Avantis kurator framkommer att Bashiir har en fru och en son som han ej vet om de är i livet. Kuratorn informerar om Röda Korset och deras verksamhet, hur de inte bara kan erbjuda behandling (psykoterapi och fysioterapi) utan även hjälp med att lokalisera och hitta familjemedlemmar i olika delar av världen. Kuratorn skriver en sammanfattning och bokar in Bashiir till ett hälsosamtal med sjuksköterskan på Avanti.

Sjuksköterskan genomför ett hälsosamtal med Bashiir och informerar om hur den svenska sjukvården fungerar och Bashiir skriver under ett medgivande som gör det möjligt för sjuksköterskan att gå in och läsa Bashiirs journal. Sjuksköterskan informerar Bashiir om den psykoedukation som erbjuds på Avanti och gör bedömningen att Bashiir skulle ha stor nytta av den.

---

<sup>2</sup> Procapita är Malmö stads IT-stöd.

För att få en djupare inblick i deltagarens arbetslivserfarenhet, utbildning, hälsa, språk, sociala nätverk och framtidsplaner, kallas deltagaren till ett **kartläggningsmöte**. På kartläggningsmötet framkommer att Bashiiir har tre års skolbakgrund från Somalia. Vid start på Avanti kunde han inte fullt ut alla bokstäver. Bashiiir har arbetat på en byggarbetsplats i sin hemstad och han uppger att han tycker om att fiska. Bashiiir uppger vid kartläggningsmötet att han är väldigt motiverad att få ett arbete och att han gärna skulle vilja arbeta med barn på en skola.



I anslutning till kartläggningsmötet upprättas en **handlingsplan**. I handlingsplanen fastställs och klargörs målen på Avanti, vad som förväntas av Bashiiir och vilka insatser han ska delta i.

Bashiiir ska som nämnts tidigare studera SFI på A-nivå. Detta kommer han göra mellan 09.00-11.45, måndag-onsdag och på fredagar. Det är ofta en källa till trygghet och gemenskap att ha landskamrater i klassen eller personer som talar ens språk. Det har inte Bashiiir. Detta verkar dock inte ha varit något bekymmer för Bashiiir:

*Han är en av dem där det egentligen inte har spelat någon roll varifrån man kommer. Han har aktivt försökt samarbeta och ta kontakt med andra deltagare, oberoende av deras ursprung (Bashiiirs SFI-lärare på A-nivån)*

*I min klass fanns det en annan somalisktalande elev men Bashiiir valde ändå att sätta sig med andra språkgrupper. Han poängterade ofta hur himla bra det var att vi bara pratar svenska. Det vanliga är ju att man sätter sig med sina egna språkgrupper med det gjorde inte Bashiiir, och det har varit väldigt positivt för honom (Bashiiirs specialpedagog på B-nivån)*

På torsdagar står ”individuell planering” på det integrerade schemat på Avanti. Schemat anpassas efter de behov som finns hos deltagaren<sup>3</sup>. Mot bakgrund av den information som framkommit genom samtalen med kuratorn och sjuksköterskan bestäms att Bashiiir ska delta i ”psykoedukation” vid åtta tillfällen (varje torsdag)<sup>4</sup>. Här kommer Bashiiir få kunskap om PTSD, vikten av att röra på sig, om psykosomatik, sömn, hur minnet fungerar och mycket mer.

<sup>3</sup> Se bilaga 5 på sidan 28 för att se ett exempel på ett personligt schema

<sup>4</sup> Se bilaga 6 med start på sidan 29 för att se exempel på andra program/insatser på Avanti

Bashiirs SFI-lärare har goda kunskaper om PTSD och lång pedagogisk erfarenhet. Det begränsade antalet elever i varje klass (cirka 12-15 i genomsnitt) gör att hon kan se Bashiirs svårigheter och behov:

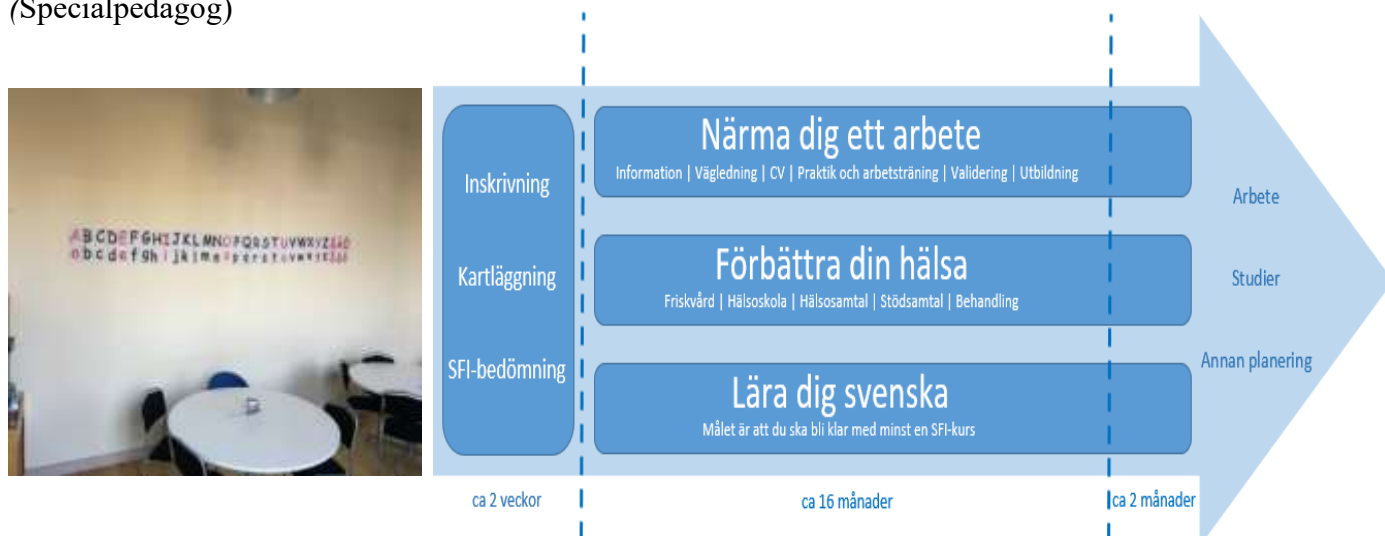
*”När det kom till inläringen i början så sa jag till Bashiir: ”lyssna så mycket du kan i början, det är där jag kan nå dig”. Det här med att skriva fick han inte riktigt ihop i början men där fanns ändå en vilja” (SFI-lärare på A-nivå).*

På Röda Korsets behandlingscenter börjar Bashiir i psykoterapi och fysioterapi och han börjar långsamt må lite bättre. Röda Korset lyckas lokalisera Bashiirs fru och son. De lever och befinner sig i ett flyktingläger i Kenya. Efter detta märker man en klar förbättring i Bashiirs mående:

*”Han ringde upp sin familj via Skype under en rast för att han ville visa dem för mig, så jag fick sitta där och hälsa på dem. Det var häftigt, han var så glad!” (Arbetsmarknadssekreterare)*

Bashiir uppnår målet för A-kursen och börjar därefter SFI-studier på B-nivå. Mot bakgrund av Bashiirs relativt svaga progressionsmönster under A-kursen och Bashiirs koncentrationssvårigheter, bestäms att han ska få extra stöd av Avantis specialpedagog:

*”Han var bara hos mig i några månader. Jag såg inte en människa som mådde jättedåligt, det gjorde jag inte. Jag såg en man som kämpade. Som kämpade hårt med språket. Han frågade ofta: Är det här rätt? Ska jag göra på något annat sätt? När man gav positiv feedback och berättade att han gjort rätt, sprack han alltid upp i det här stora leendet” (Specialpedagog)*



På Avanti arbetar man parallellt med tre spår: Arbete, språk och hälsa. Det är detta helhetsperspektiv som gör verksamheten så framgångsrik. Med det extra stödet från specialpedagogen och den anpassade undervisningen på B-nivån, börjar Bashiir göra framsteg i sin förståelse av svenska språket. Han får behandling på Röda Korset för sin PTSD och han deltar regelbundet i den avslappning som hälsocoachen på Avanti erbjuder.



Samtidigt börjar arbetsmarknadssekreterarens och arbetsförmedlarens samarbete och dialog kring Bashiirs planering intensifieras. Bashiir är högmotiverad till att komma ut i praktik och i förlängningen arbete. Han vet att möjligheterna att få träffa sin fru och son igen ökar om han får ett arbete.

I dessa lägen kan det hända att de olika professionerna på Avanti gör lite olika bedömningar kring vilken väg framåt som är mest optimal. Lärarna har utifrån sin profession fokus på språket och ser hur just språket är nyckeln för att komma ut i samhället (inte bara i arbete). Att avbryta studierna för att börja arbeta behöver inte alltid vara det mest fördelaktiga för deltagaren utifrån detta synsätt. Arbetsförmedlarnas mål är arbete och lyckas man matcha en deltagare med en arbetsgivare är det en stor framgång. Det kan rör sig om en chans och möjlighet som kanske inte kommer igen på väldigt lång tid.

Bashiir kommer ut i en praktik som lokalvårdare på en skola och efter några veckors praktik (som går väldigt bra) är arbetsgivaren intresserad av att anställa. Utgångspunkten i arbetsförmedlarens dialog med arbetsgivaren är att möjliggöra nödvändiga anpassningar på arbetsplatsen för att skapa så bra förutsättningar som möjligt för Bashiir att trivas och utvecklas på arbetsplatsen.

*”Jag var lite osäker på hur intervjun skulle gå. Men sen när han kom tillbaka och hade fått jobbet och jag sa grattis, det var var då jag såg honom le för första gången. Jag hade aldrig tidigare sett hans tänder, kom jag att tänka på. Han var SÅ glad!” (Arbetsförmedlare)*

Bashiir är en av många som skrivs ut från Avanti med ett arbete<sup>5</sup>. Det är förstås flera faktorer och omständigheter som gjort detta möjligt. Mest central är Bashiir och hans driv och starka motivation till att få ett arbete och bli en del av det svenska samhället. Avantis fokus och parallella arbete med arbete, språk och hälsa, har gjort det möjligt för Bashiir att utvecklas på flera områden under en väldigt turbulent och svår tid i hans liv.

---

<sup>5</sup> Under åren 2012-2018 skrevs 37% ut till arbete eller studier

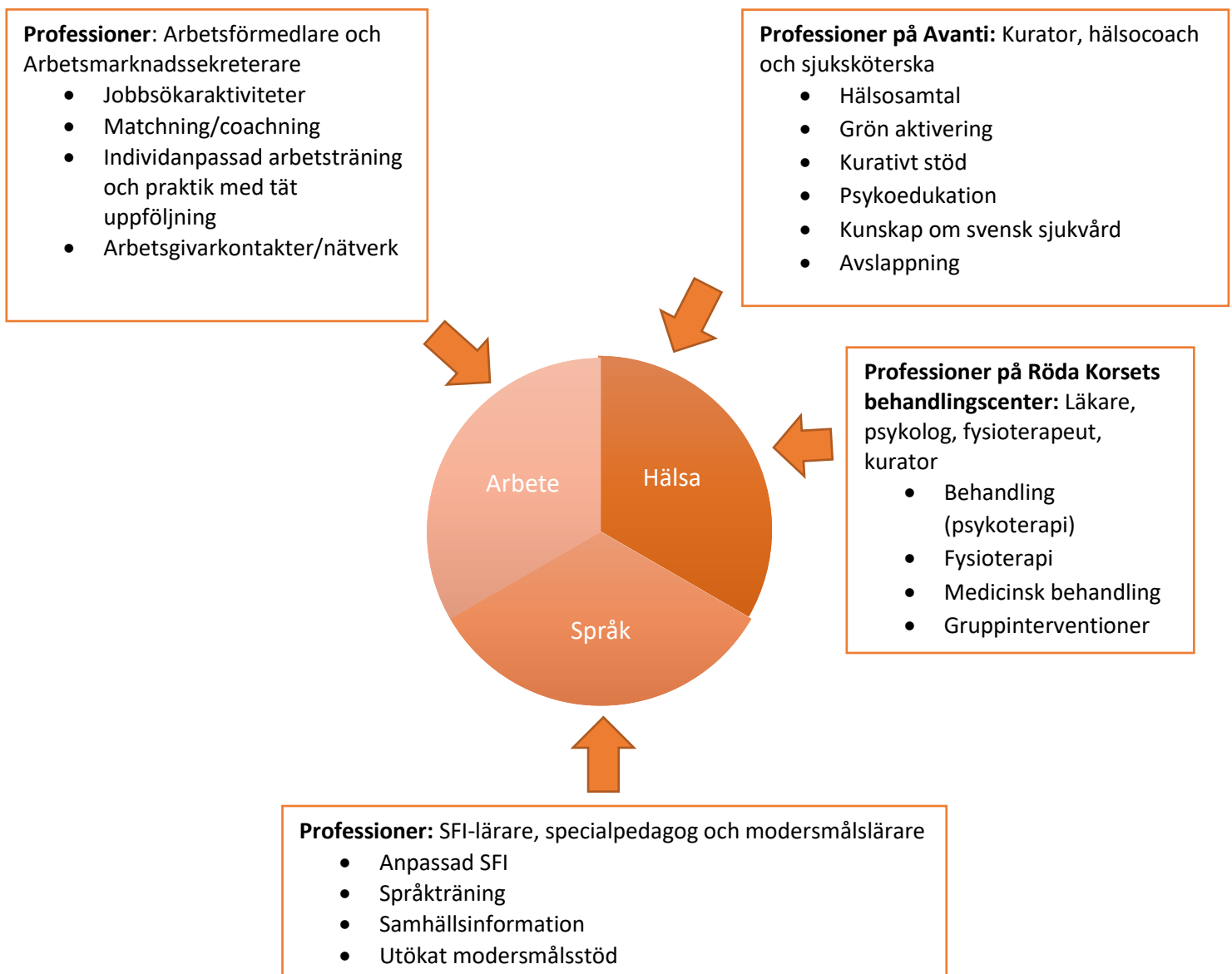


## Arbete – språk – hälsa

Många insatser, projekt och verksamheter inom området arbetslivsinriktad rehabilitering är tänkta att spela en funktion i en sammanhållen kedja av olika rehabinsatser. Olika insatser kan visserligen pågå parallellt, men det är inte alltid som alla parter är medvetna om vad som görs, vilket kan fördröja och försvåra processen mot arbete eller studier. Och det är inte sällan som kedjan inte alls visar sig vara särskilt sammanhållen.

På Avanti arbetar man utifrån tre spår parallellt – arbete, språk och hälsa. De olika professionerna på Avanti arbetar nära tillsammans med deltagaren i fokus.

Nedan ges en kort beskrivning av de olika professioner som deltagarna på Avanti möter och delar av utbudet.



## **Funktioner på Avanti**

Under denna rubrik görs ett försök att fånga något av det som kännetecknar respektive funktion på Avanti med fokus på några av de mest framträdande arbetsuppgifterna och rollen i samverkansarbetet. Avanti har tagit fram rollbeskrivningar för flera av funktionerna, dessa återfinns i sin helhet som bilaga (s.22).

### **Arbetsförmedlare och arbetsmarknadssekreterare**

Dessa två funktioner beskrivs under samma rubrik mot bakgrund av deras nära samarbete på Avanti och deras kompletterande syn- och arbetssätt.

Arbetsmarknadssekreteraren har ett samordningsansvar kring deltagarens planering och fungerar som ”spindeln i nätet” på Avanti. Arbetsmarknadssekreteraren har en nära kontakt och dialog med lärarna och försöker lösa konflikter eller frågor som eventuellt kan uppstå på SFI-studierna. När deltagaren börjar bli redo för att komma ut i praktik eller någon annan insats är det ofta arbetsmarknadssekreteraren som stämmer av med läraren och försöker tajma in rätt tidpunkt.

*”Man kanske är på gång med att gå vidare en nivå på SFI:n och kopplar vi då in en praktik eller sätter in en annan insats så kanske det bromsar processen. Läraren kanske behöver 1 ½ månad till, sen passar det bättre. SFI-betyget öppnar ju också upp för vidare studier och arbetsmarknadsutbildningar”. (Arbetsmarknadssekreterare)*

Både arbetsmarknadssekreteraren och arbetsförmedlaren rustar, motiverar och coachar. Behovet av arbetsmarknadssekreterarens kompetens och motiverande insatser är stor den första tiden på Avanti. Många av deltagarna befinner sig långt ifrån arbetsmarknaden, mår väldigt dåligt och studerar på A- eller B-nivå. I detta skede arbetar arbetsförmedlarna mer intensivt med de deltagare som kommit en bit i processen mot arbete eller studier.

*”När jag pratar om att rusta pratar jag inte så mycket om grundläggande motivation till arbete och dom delarna, utan då talar jag om att rusta i form av att man kanske behöver olika insatser för att bli mer anställningsbar. Det kan vara utbildningsinsatser, praktik, arbetsträning eller utredningsinsatser”. (Arbetsförmedlare)*

Arbetsförmedlarnas arbetsuppgifter på Avanti skiljer sig inte åt från arbetet på ett vanligt arbetsförmedlingskontor men det finns ett utrymme att arbeta närmre och mer kvalitativt med deltagarna och ge en helt annan service än vad som annars är möjligt.

*”99 av 100 gånger när någon kommer upp till mig och vill ha hjälp så hjälper jag dem på studs. Den här möjligheten gör mycket för relationen med deltagaren, att ha den här tillgängligheten. Man märker hur mycket det betyder”. (Arbetsförmedlare)*

## Hälsocoach

Hälsocoachen erbjuder olika rörelseövningar, lätt yoga, qigong-övningar, avspänningsövningar och kroppsscanning. Det är inte ovanligt att deltagare kan vara lite skeptiska till de övningar och inslag som hälsocoachen introducerar. Det kan även väcka lite dåligt samvete att delta i hälsoaktiviteter, att göra sådant som får en att må lite bättre: ”Varför ska jag börja må bättre och ha en skön stund när jag vet att min familj har det svårt?”.

*”Jag hade en välutbildad man som var väldigt avvaktande till en början, men han kom och gjorde sitt eget program. Det var ju lite störigt. När vi gjorde avslappning så låg han och stretchade. Jag funderade på om jag skulle säga till honom men jag lät honom ändå vara. Sen började han till slut följa det jag gjorde. Så plötsligt en gång så reste han sig upp och sa: ”Idag var det verkligen jättebra!” Då hade han vågat släppa lite på kontrollen och sitt eget och vågat följa med gruppen. Han blev en av mina mest hängivna deltagare”.*

Energien och motivationen kan i perioder vara väldigt låg hos deltagarna. Många har stora problem med sömnen. För att hälsocoachen ska bli framgångsrik måste hen vara den som håller och bär energin under hela passet.

## Sjuksköterska

Sjuksköterskan är på Avanti två dagar i veckan, totalt 16 timmar. Sjuksköterskan genomför hälsosamtal med deltagarna som syftar till att få en samlad bild av deltagarens fysiska och psykiska mående och vilka vårdkontakter som finns.

Sjuksköterskan deltar även i psykoedukationen på Avanti. På denna avhandlas en rad olika frågor och ämnen, varav några presenteras nedan:

- Migrationsrelaterad stress och PTSD
- Hur det svenska sjukvårdssystemet fungerar och var man ska vända sig
- 1177
- Vilka förväntningar man kan ha på den svenska sjukvården
- Minnet
- Egenvård
- Smärta
- Psykosomatik
- Vikten av att röra på sig
- Sömn

På Avanti har deltagarna möjlighet att skriva på ett medgivande som gör det möjligt för sjuksköterskan att gå in och läsa deras journal. Det är inte ovanligt att deltagare på Avanti kan ha svårt att exakt komma ihåg vad deras läkare sagt. De kan gå och tro att de väntar på en röntgen eller en operation när så inte är fallet. Många av deltagarna på Avanti mår väldigt dåligt och medicinerar med antidepressiv medicin och sömnmedel. En del deltagare har uttryckt en önskan om att det borde finnas en läkare på plats på Avanti. Detta har prövats under en kortare period på deltid men det var svårt att hitta lämpliga arbetsuppgifter.

## **Kurator**

Alla deltagare kallas den första tiden på Avanti till ett möte med kuratorn för en psykosocial kartläggning. Syftet är bland annat att fånga upp måendet hos deltagaren, undersöka vilka vårdkontakter som finns och vilka strategier som deltagaren har för att hantera sitt mående. Informationen från den psykosociala kartläggningen sammanfattas och återkopplas till sjuksköterskan och deltagarens arbetsmarknadssekreterare och arbetsförmedlare.

Kuratorn genomför stödsamtal gällande familjesituation, boende, migrationsrelaterad stress och upplevelser i hemlandet. Kuratorn genomför även kris- och akutsamtal vid behov. Mycket av måendet hos deltagarna är kopplat till att landa i den nya samhället och att hantera och förhålla sig till olika identitetsfrågor – ”vem är jag i den nya landet?”

## **SFI-lärare**

SFI-studierna på Avanti är anpassade efter målgruppens behov och förutsättningar. Lektionerna är på 45 minuter medan de ordinarie/reguljära SFI-lektionerna kan vara dubbelt så långa. Deltagarnas mående och symtom ställer stora krav på flexibilitet och förståelse i undervisningen.

*”Vi har en mer tillåtande inställning. Som elev kan du resa på dig och gå ut om du behöver det, om man inte orkar med av olika anledningar, om man behöver ta en bensträckare. Ibland kan jag se hur vissa ”flyter bort”. Jag ser ganska ofta det och det är ju helt okej, jag förstår ju varför”.*

*”Vi försöker undvika känsliga moment i undervisningen, att inte prata om familj eller bostadssituationen. Vi har många elever som förlorat sina barn. Krig, politik och religion undviker vi också. Musik är vi också försiktiga med, det kan väcka mycket känslor. Vi har haft en incident med klassisk musik där en elev hade blivit torterad till en viss musiksekvens. När vi visar filmer är vi försiktiga med att visa filmer som innehåller våldsscener av något slag. Nyheter också, särskilt om det är om krig”.*

## **Modersmåslärare**

Modersmåsläraren träffar alla elever som har arabiska som modersmål. På Avanti har lärarna och modersmåsläraren ett nära samarbete, med gemensamt för- och efterarbete, något som är ovanligt på andra skolor.

*”Tillsammans med de andra lärarna har vi bra koll på deltagarnas inläring, hälsa och mående. Har eleven en bra period kan vi intensifiera undervisningen. Det kan handla om extrauppgifter och att pressa på lite extra. Mår någon dåligt kan vi sänka tempot och kraven något”.*

Modersmåsläraren är inne i alla klassrummen och försöker förklara hur det svenska samhället fungerar och hur Sverige skiljer sig från andra länder i olika avseenden. Mycket handlar om att skapa relationer med alla deltagare. Modersmåsläraren på Avanti pratar själv arabiska och blir mot denna bakgrund en extra trygghet för många deltagare. Det gör det viktigt att sätta vissa gränser:

*"Många upplever att de behöver ha hjälp omedelbart, då är det viktigt att ha en struktur, att man måste klara av att vänta och att boka en tid. När man har många problem är det lätt att vända sig mot den trygghet som finns, ofta blir jag den tryggheten eftersom jag pratar samma språk. Det är viktigt att få dem att förstå att hjälpen finns men att man kanske inte kan få den direkt".*

### **Specialpedagog**

Avantis specialpedagog träffar deltagare som behöver extra stöd för att kunna ta nästa steg i studierna. Hen gör det enskilt eller i smågrupper, helt utifrån deltagarens behov. Det kan röra sig om hörselproblematik, misstankar om intellektuella funktionsnedsättningar eller så pass allvarliga koncentrationssvårigheter att deltagaren ej kan delta i den ordinarie undervisningen under en period. Specialpedagogen hjälper till att testa ut hjälpmedel och kan också ge tips och råd till lärarna kring undervisningen.

*"Alla våra elever mår ju dåligt, men de elever jag träffar mår som regel ännu sämre för att dom kanske inte kommer vidare. Ibland har dom tappat hoppet. Och då ska jag komma in och förmedla att "detta ska vi lösa!" och "nu ska vi komma vidare!".*



## Behandling på Röda Korsets behandlingscenter

Malmö stad har sedan några år en IOP med Röda Korsets behandlingcenter i Malmö<sup>6</sup>. Inom ramen för partnerskapet tillhandahåller Röda Korset bland annat bedömning, behandling: psykoterapi och fysioterapi, medicinsk behandling och socialt stöd. Utöver behandlingsinsatser ingår också erbjudande av psykopedagogiska insatser, friskvårdsaktiviteter och informations- och motivationsarbete. Partnerskapet består av 40 årsbehandlingsplatser.

Efter det att Avantis kurator skickat en remiss till centret kallas deltagaren till ett bedömningssamtal (som hålls antingen av läkaren eller en psykolog). På bedömningssamtalet utreder man deltagarens motivation och behov av traumabehandling. Under flera år har det varit kö och lång väntetid till behandlingen på Röda Korset, men sedan cirka ett år tillbaka finns det ingen kö. Det innebär att deltagaren efter bedömningssamtalet kan påbörja behandling inom 1-2 månader.

Psykologerna på centret kan sägas vara navet i verksamheten och det är ej möjligt att få annan behandling om man inte också deltar i psykoterapi. I de allra flesta fall deltar man även i fysioterapi. En stor framgångsfaktor på centret är just den multidisciplinära behandlingen, att tre professioner – läkare, psykolog och fysioterapeut – är samlade runt deltagaren. Tillsammans görs en vårdplan som kan innefatta psykoterapi, fysioterapi på individuell och/eller gruppnivå, medicinering, kuratorsstöd och eventuella gruppinterventioner. Vårdplanen utvärderas efter cirka sex månader.

Psykoterapin syftar kortfattat till att exponera deltagaren för t ex minnesbilder, situationer, känslor eller fysiska sensationer kopplade till traumat samtidigt som de undvikande beteendena inskränks. På det sättet uppnår deltagaren habituering till yttre och inre stimuli<sup>7</sup>.

År 2016 infördes en tidsbegränsad lag som begränsar möjligheterna för asylsökande och deras anhöriga att få uppehållstillstånd i Sverige. Många av deltagarna på Avanti har tillfälliga uppehållstillstånd, vilket skapar en ihållande osäkerhet och oro. Den tillfälliga lagen innebär även begränsade möjligheter till familjeåterförening, vilket gör att många har familjemedlemmar kvar i hemlandet. Detta har försvårat arbetet på såväl Avanti som Röda Korsets behandlingscenter:

*”Merparten av de traumabehandlingar vi har i dagsläget fokuserar på att först stabilisera och någonstans förmedla: Nu är du safe! Nu kan vi påbörja behandlingen. Det är svårare nu”. (Verksamhetschef på Röda Korsets behandlingscenter)*

De professionella på Avanti beskriver det som att många har ett ”pågående trauma”. Kriget befinner sig inte längre flera år bakåt i tiden utan är många gånger pågående. Genom sina mobiltelefoner kan deltagarna hela tiden vara uppdaterade kring vad som händer i hemlandet.

---

<sup>6</sup> IOP: Idéburet offentligt partnerskap – en samverkansmodell mellan det offentliga och den idéburna sektorn. Det senaste avtalet avser perioden 190101–191231.

<sup>7</sup> Habituering (tillvänjning), innebär att reaktionen på ett visst stimulus avtar ju mer organismen utsätts för stimuluset i fråga.

## Det pedagogiska arbetet på Avanti

Flera av symtomen på PTSD har direkta konsekvenser för språkinläringen (koncentrationssvårigheter, irritation, överspändhet och sömnlöshet). Ett insatsmål på Avanti (och PTSD-center dessförinnan) är att deltagarna ska uppnå betyg i SFI-kurserna i ungefär samma utsträckning som ordinarie SFI. Detta mål har med undantag av år 2015 uppnåtts.

*”Ett studiebesök på Avanti skulle inte ge så mycket om man bara satt med i klassrummen. Man ser inte metodiken på ett besök, för det handlar om en form av repetition med variationer och det ser du ju inte på ett besök. För att få syn på Avanti skulle man behöva sitt ner med läraren och fråga hur hen har planerat sina lektioner. Först då skulle det bli synbart för den som förstår SFI. Man skulle behöva visa hur Avantistrukturen sitter ihop och hur deltagarens schema på Avanti ser ut” (Rektor för SFI och representant i Avantis styrgrupp).*

Informationen nedan är i huvudsak hämtad från en text skriven av två lärare som arbetade på PTSD-center<sup>8</sup>. På de följande två sidorna presenteras i korthet centrala förhållningssätt och utgångspunkter för undervisningen på Avanti.

## Förhållningssätt



### Professionellt och empatiskt förhållningssätt

Bättre att överskatta elevernas förmåga än att underskatta den – låt eleverna ta ansvar för sitt eget liv. Ta inte alltid elevens parti i olika sammanhang – målet är ett neutralt, strikt och professionellt förhållningssätt

### Tillitsskapande bemötande

Att skapa tillit tar tid och kan vara en lång och komplicerad process. Tålmod, trygghet och tydlighet är viktigt

### KASAM – känsla av sammanhang

**Begriplighet:** En stram och begriplig struktur i allt från schema, lektionsuppbyggnad och närvarorapportering. Den pedagogiska verksamheten bygger på en rad förutsägbara moment, som eleverna är väl förtrodda med.

**Hanterbarhet:** Spegling – eleven uppmärksammas och bekräftas av lärarna. Viktigt att inom rimliga gränser ställa krav på eleven.

**Meningsfullhet:** Att lyssna på eleven och få dem att känna sig sedda. Engagemang och delaktighet är en förutsättning för lärande

### Kontinuerlig handledning

I handledningen reflekteras över undervisningen och lärarens strategier samt relationen mellan lärare och deltagare.

Två timmar, var tredje vecka.

<sup>8</sup> Johanna Nordström & Elin Ingberg Sezayesh, Svenska som andraspråksundervisning för studerande med PTSD.

## Utgångspunkter för undervisningen

### **Struktur och kontinuitet**

Det pedagogiska arbetet genomsyras av förutsägbarhet, kontinuitet och repetition. Eleverna ska veta vad lektionen kommer innehålla, när exakt den börjar och slutar samt att de träffar samma lärare varje dag. Förutsägbarhet skapar trygghet. Utflykter och andra händelser som bryter vardagen behöver annonseras i god tid.

### **Varierat arbetssätt**

Deltagare i samma klass befinner sig ofta på olika delar av måndeskalen. För elever som klarar ett högre tempo finns särskilda undervisningstillfällen utöver det ordinarie schemat. Inom strikta ramar skapas möjligheter för variation i arbetssättet.

### **Realistiska tider och gott om pauser**

Många lider av allvarliga sömnproblem och för att eleverna ska ges en rimlig chans att lyckas i sina studier bör inte lektionerna börja för tidigt. Att schemalägga ett flertal kortare pauser optimerar inläringen.

### **Anpassad undervisning**

Kan handla om att anpassa en testsituation så att eleverna får möjlighet att göra prov i de lokaler och med de människor som de känner sig trygga med.

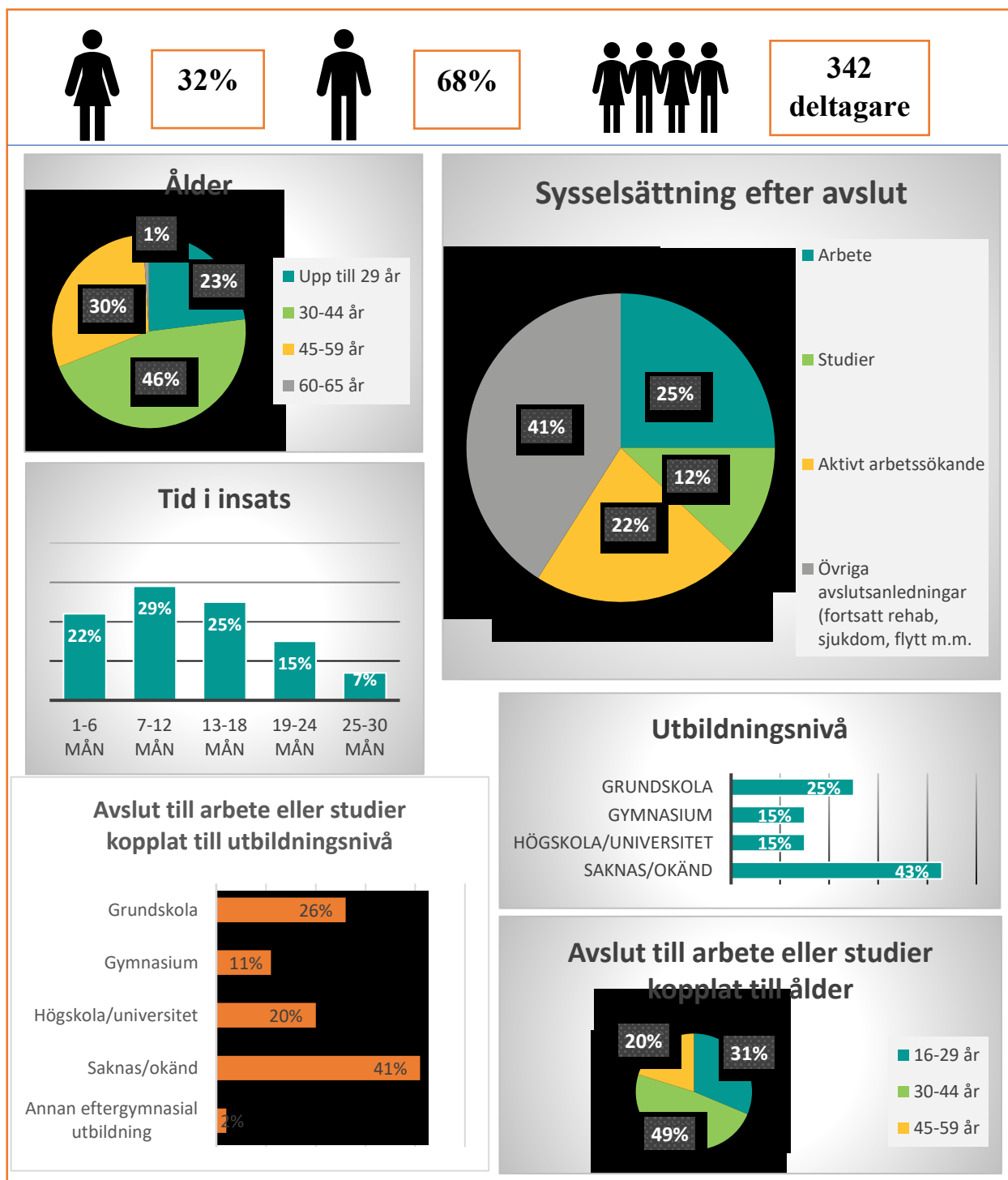
### **Beredskap**

Personer med PTSD kan vara lättirriterade och återuppleva traumat i form av Flashbacks. Pedagogerna har en handlingsplan för hur de ska agera i olika situationer och får kontinuerlig fortbildning och handledning.



## Deskriptiv statistik för PTSD-center och Avanti (2012–2018)

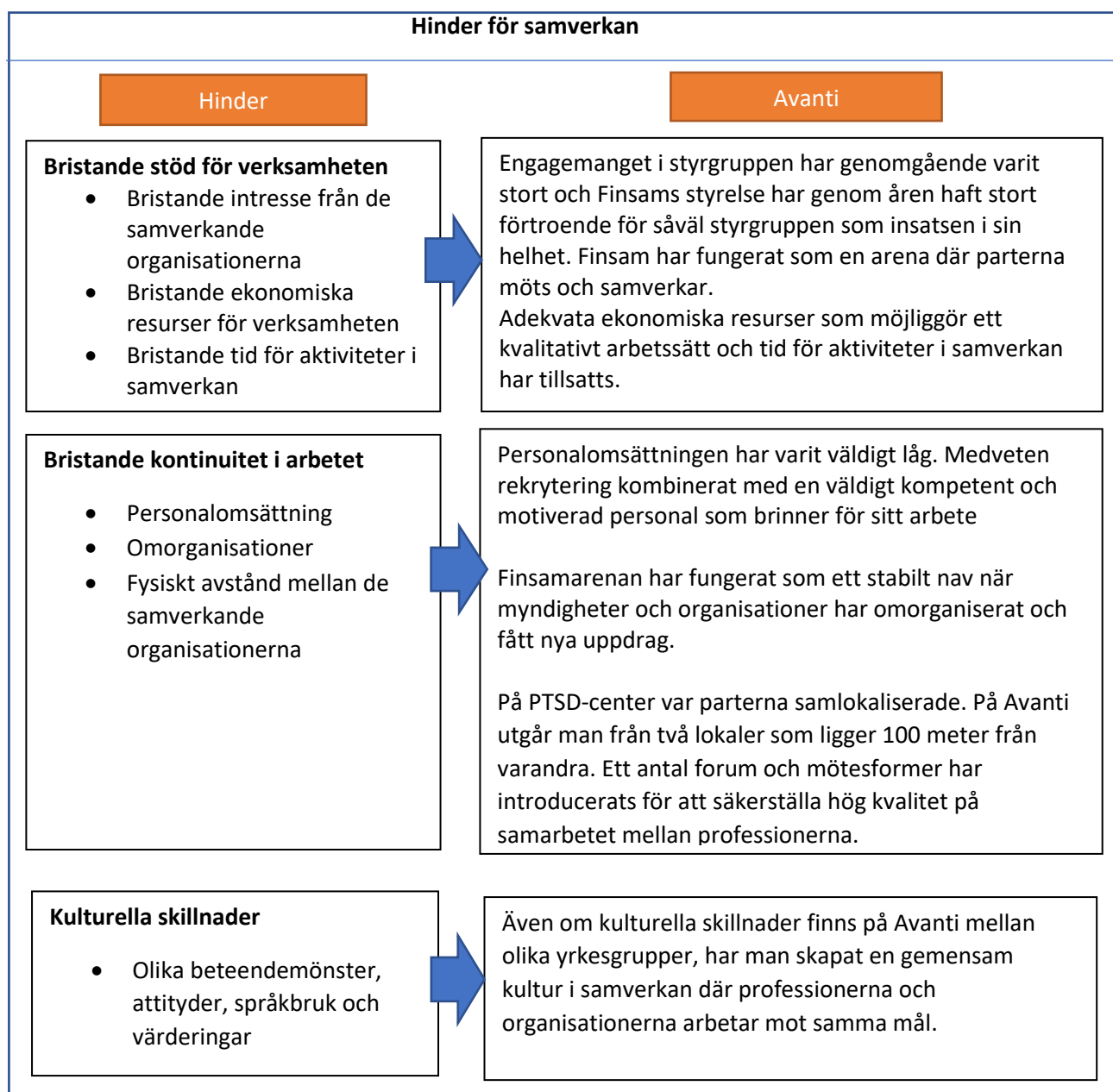
Under perioden 2012-2018 har 91 Malmöbor skrivits ut till arbete eller studier<sup>9</sup>. 43% av dessa hade ej slutfört en skolgång som motsvarar grundskola (många är analfabeter). Totalt har 37% skrivits ut till arbete eller studier under perioden 2012-2018. Som finsamprojekt betraktat överstiger resultatet det som återfinns bland de andra projekten i Sverige under åren (31%).



<sup>9</sup> Statistiken är hämtad från SUS (uppföljningssystem) och avser den del som finansierats av FINSAM i Malmö.

## Samverkansarbetet på Avanti

Den form av samverkan som bedrivs på Avanti beskrivs som den svåraste formen av samverkan i forskningslitteraturen (intersektoriell samverkan)<sup>10</sup>. Den omfattar interorganisatorisk (samverkan mellan olika myndigheter) och interprofessionell samverkan (samverkan mellan olika professioner och yrkesgrupper). Nedan presenteras i alla korthet några faktorer som forskningen visat kan utgöra hinder för samverkan och hur Avanti förhåller sig och agerar utifrån dessa<sup>11</sup>.



<sup>10</sup> Axelsson R & Bihari Axelsson S (2007). Folkhälsa i samverkan – mellan professioner, organisationer och samhällssektorer. Studentlitteratur.

<sup>11</sup> Axelsson R & Bihari Axelsson S med flera (2010). Samverkan inom arbetslivsinriktad rehabilitering. En sammanställning av kunskap och erfarenheter inom området. Nordiska högskolan för folkhälsovetenskap.

## Hinder för samverkan

### Hinder

#### **Bristande kunskap om andra professioner och organisationer – deras kompetens och uppdrag**

- Bristande kunskap leder ofta till bristande förtroende mellan de olika aktörerna. För att övervinna dessa svårigheter krävs i allmänhet en lång och förtroendeskapande utvecklingsprocess med stora investeringar i tid och energi



#### **Behovet av en tydlig målgrupp och att så många relevanta aktörer som möjligt involveras i samverkan**

- En framgångsrik samverkan måste utgå ifrån en helhetssyn på målgruppen och dess behov



#### **Gemensamma utbildningsinsatser**

- Skapar en gemensam grund för rehabiliteringssamverkan och kan förbättra kunskaperna om de olika professioner och organisationer som är inblandade



### Avanti

Personalomsättningen har genom åren varit väldigt låg vilket inneburit att de professionella lärt känna inte bara varandra, utan även fått en fördjupad kunskap om respektive parts kompetens, uppdrag och arbetssätt. Samlokaliseringen på PTSD-center underlättade denna process.

På Avanti arbetar man multidisciplinärt med en väldigt tydligt definierad målgrupp.

Avanti samverkar även med den ideella sektorn och anordnar varje år en föreningsdag där ett flertal (11 st. 2018) föreningar informerar om sin verksamhet och där deltagarna får prova på olika aktiviteter.

Samtlig personal på Avanti deltar gemensamt och kontinuerligt i olika kompetens- och utbildningsinsatser

## Organisation, personal och ledning

Avanti delfinansieras av FINSAM i Malmö och styrs av en styrgrupp bestående av chefer från Arbetsförmedlingen, Malmö stad och Region Skåne.

Personalstyrkan på Avanti våren 2019 ser ut som följer: (Orange delen finansieras av FINSAM i Malmö, resten av Malmö stad).

Personal	Antal
Arbetsmarknadssekreterare	3
Arbetsförmedlare	2
Kurator	1
Hälsocoach	0,50
Sjuksköterska	0,50
Arbetsmarknadssekreterare med samordningsansvar	1
SFI-lärare	6
Modersmåls lärare	1
Specialpedagog	1
Receptionist	1



Representanter från Avantis styrgrupp i Almedalen sommaren 2018 för att presentera Avanti.

## Kontaktuppgifter till Avanti



Pia Werninge -Arbetsmarknadssekreterare  
med samordningsansvar, 0709-442605,  
[pia.werninge@malmo.se](mailto:pia.werninge@malmo.se)

Charlotta Stjärnfäldt – Sektionschef, 0732-  
514081, [charlotta.stjarnfaldt@malmo.se](mailto:charlotta.stjarnfaldt@malmo.se)

## Bilaga 1

# Från Introrehab och Exigo till PTSD-center och Avanti



IntroRehab

**IntroRehab** var ett introduktions- utbildnings- och rehabiliteringsprogram för nyanlända flyktingar och andra invandrare som pågick under åren 2005-2011. Målgruppen bestod av personer med migrationsrelaterad stress inklusive PTSD och som deltog i kommunens introduktionsprogram samt stod i kö för att få behandling eller redan fick behandling hos antingen Röda Korset eller inom psykiatrin (Region Skåne). Verksamheten drevs reguljärt i samarbete mellan Malmö stad, Region Skåne, Röda Korset, Lernia AB, Liber Hermods och Iris Hadar. Den övergripande målsättningen var att förbättra och individanpassa introduktionen och rehabiliteringen för att öka målgruppens möjlighet till introduktion i samhället. På IntroRehab fanns möjligheten att starta i en lägre omfattning för att sedan succesivt öka tiden i takt med förbättrat mående och progression. Årligen arbetade IntroRehab med cirka 180 individer (120 årsplatser)



**Exigo** startade 2006 Exigo som inledningsvis var finansierat genom ESF. 2008-2011 finansierades verksamheten av FINSAM i Malmö. Målgruppen bestod av individer mellan 18-45 år som hade diagnosen PTSD eller som uppvisade liknande maladaptiva symtom orsakade av flykt eller migration. För att kunna delta på Exigo skulle man även uppbära försörjningsstöd och vara aktuell på AUC (Arbets- och utvecklingscentra) eller vid annan samverkande myndighet/organisation, exempelvis UMAS, Teamet för krigs- och tortyrskadade (TKT), psykiatrin, Arbetsförmedlingen och/eller Försäkringskassan. Exigo hade egna platser för behandling på Röda Korset, något som IntroRehab saknade. Årligen arbetade Exigo med cirka 120 individer (70 årsplatser)



**PTSD-center** startade 2012 och pågick fram till slutet av 2017 då verksamheten bytte namn till Avanti. PTSD-center var en sammanslagning av IntroRehab och Exigo. FINSAM i Malmö finansierade 55 platser för deltagare inom etableringsuppdraget. PTSD-center hade totalt

möjlighet att ta emot 190 deltagare och insatstiden var satt till upp till 24 månader. På PTSD-center var all personal samlokaliserade i en stor lokal på Västra Hindbyvägen i Malmö.

#### Målgruppen:

- Arbetslösa nyanlända inom etableringsreformen och personer som varit bosatta i Sverige mer än två år, i åldern 18–55 år och som upplevt krig och trauma
- Personer med symtom på PTSD eller diagnosen PTSD och migrationsrelaterad stress
- Personer med behov av samverkande insatser
- Personer som behöver hitta sin kraft och motivation för att kunna gå vidare och på sikt bli självförsörjande

Tabellen nedan, som är hämtad från en rapport som sammanfattar PTSD-center från 2015-2017, ger en bild av de fokusområden och utmaningar som verksamheten har hanterat under åren<sup>12</sup>.

2015	2016	2017
Långa köer till behandling på Röda Korset	Varierad service beroende på vilken försörjning deltagaren uppbär	Ökad tillgänglighet
Tidigt upptäcka PTSD-symptom hos deltagare	Etableringslotsar försvinner – ökad belastning på kuratorer	Utökad målgrupp – inkluderar deltagare som går över till JOB
Samarbete med Region Skåne kring behandling	Svårare problematik hos målgruppen. Saknar bostad, familjen kvar i hemlandet, TUT	Extraansökan till FINSAM – läkare och sjuksköterska från Flyktinghälsan
Bättre utnyttja befintlig vård	IOP Röda Korset	Ny ansökan för åren 2018–2020
	Integrerat schema	Stegförflyttningar

<sup>12</sup> Slutrapport FINSAM PTSD-center 2015–2017, Arbetsmarknads- och socialförvaltningen, 2018.



**Avanti** startade 2018 och har blivit beviljade medel av FINSAM i Malmö till och med slutet av 2020. Avanti är en fortsättning på PTSD-center men med vissa förändringar. Det finns ett tydligare fokus på vägen till arbete och studier. På Avanti sitter en arbetsförmedlare med på bedömningsamtalen, vilket också är ett led i verksamhetens fokus på arbete.

Verksamheten bedrivs i nya lokaler och även om personalgruppen sitter nära varandra, i två olika hus, kan man ej prata om en samlokalisering längre. Det naturliga sättet att träffas, i en fikapaus eller liknande, som gått förlorat i samband med flytten, försöker man kompensera genom olika aktiviteter och möten. Inskrivningstiden har förkortats till 18 månader men kan förlängas om skäl för längre inskrivningstid föreligger. 120 samtidigt pågående platser i språkundervisning samt cirka 40 samtidigt pågående platser för deltagare som är på väg in eller ut ur arbetsmarknadsinsats.

Målgruppen består av SFI-studerande, arbetssökande och inskrivna på Arbetsförmedlingen, som inte kan tillgodogöra sig ordinarie språkutbildning och arbetsmarknadsinsats på grund av krigsrelaterade traumasymptom och/eller migrationsrelaterad stress.

Uppsatta mål enligt senaste ansökan till FINSAM i Malmö

Effektmål:

- Deltagaren upplever förbättrad hälsa och psykiskt mående
- Deltagaren har bättre kunskap om arbetsmarknaden och studievägar i Sverige
- Deltagaren har en uppfattning om hur hen ska försörja sig i Sverige
- Deltagaren har förbättrade möjligheter till vidare studier och anställning
- Fler personer som i sin yrkesroll kommer i kontakt med personer med krigsrelaterad och migrationsrelaterad problematik har bättre förutsättningar att möta målgruppen

Insatsmål:

- Efter avslutad insats ska samtliga deltagare ha strategier för att hantera sin hälsa och sin planering till arbete eller studier
- 40% av deltagarna ska avslutas till arbete eller CSN-berättigade studier
- 15% av deltagarna ska avslutas till ordinarie SFI-studier
- 10% av deltagarna avslutas till ordinarie SFI-studier på deltid i kombination med arbete
- Samma andel elever når godkänt betyg i kurserna som i Malmö SFI i övrigt
- Samverkans- och arbetsmetoder som utvecklas inom projektet sprids till andra verksamheter



## Bilaga 2

# Rollfördelning Avanti

### Arbetsmarknadssekreterare

- Ansvariga för deltagarens planering i samverkan på Avanti utifrån behov hos deltagaren.
- Kontakter och återrapportering - remitterter
- Hålla i gruppinformation och individuell information, intro-grupper vid start Avanti
- Bedömningssamtal tillsammans med arbetsförmedlare
- Inskrivning och kartläggning tillsammans med arbetsförmedlaren
- Behovsinventering, insatser
- Vägledning och motivation och driva deltagarens process framåt
- Uppföljning och utvecklingssamtal tillsammans med SFI, speeddating
- Leda olika gruppaktiviteter av rustande karaktär ex. Hälsa och Arbete
- Handläggning
- Regelbundna uppföljningar tillsammans med arbetsförmedlare
- Dokumentation
- Samordna och samverka med övriga aktörer kring deltagarens planering (AF, RK Region Skåne, SFI, arbetsgivare, socialförvaltningar, KVE m.m.)
- Arbetsträning/praktik- uppföljningar främst kommunala platser
- Studie och yrkesvägledning
- Treparts och fyrpartssamtal med samverkande aktörer
- Avslutssamtal
- Skriva slutdokumentation (mall finns i gem) vid avslut på AVANTI
- Kunskapsspridning om PTSD och hålla i ev. studiebesök

### Arbetsförmedlare

- Ansvariga för deltagarens planering i samverkan med arbetsmarknadssekreteraren
- Hålla i gruppinformation, introgrupper tillsammans med samverkansparter efter start Avanti
- Bedömningssamtal med arbetsmarknadssekreterare.
- Inskrivning och kartläggning tillsammans med arbetsmarknadssekreteraren.
- Gruppinformation
- Behovsinventering insatser främst arbetsmarknadsinsatser
- Handläggning
- Beslutsfattande gällande Jobb och utvecklingsgarantin, Job-infosamtal vid övergång.
- Stödja och stötta deltagaren i samband med digitalisering.

- Regelbundna uppföljningar tillsammans med arbetsmarknadssekreteraren
- Dokumentation i AIS
- Samordna och samverka med övriga aktörer kring deltagarens planering
- Hålla och leda aktiviteter med arbetsmarknadsinriktning
- Ansvara för Begäran om LoH inför kodning, yrkeskompetensbedömningar, översättning av betyg, AM-utbildningar
- Spetsinsaster – arbetspsykolog, SIUS m.m., kontakter med kompletterande aktörer inom den egna organisationen
- Överflyttning av etableringsdeltagare till socialen.
- Arbetsträning/praktik- uppföljningar utifrån anordnare
- Studie och yrkesvägledning
- Treparts och fyrpartssamtal med samverkande aktörer
- Avslutssamtal med arbetsmarknadssekreteraren
- Skriva gemensam slutdokumentation/sammanfattning med arbetsmarknadssekreteraren
- Kunskapsspridning inom arbetsförmedlingen

## **Kurator**

- Ansvarig för den kurativa delen i tilldelade ärenden från resp.samordnare/arbetsmarknadssekreterare
- Undanröja hinder som påverkar deltagarnas planering och försvarar deltagandet i aktiviteterna.
- Vägledning och motivation i gällande deltagarens möjligheter att uppnå sina mål.
- Gruppinformation nya deltagare
- Psykosocial kartläggning av alla nyinskrivna deltagare.
- Regelbundna ärendegenomgångar med arbetsmarknadssekreterare
- Ansvarig för att remittera till behandling
- Kontaktperson Röda korset, mottagare av närvarolistor fysisk aktivitet samt remissvar
- Sprida information till arbetsmarknadssekreterare efter ärendegenomgångar med Röda korset
- Stödsamtal gällande familjesituation, boende, migrationsrelaterad stress, upplevelser i hemland,
- medborgarskap, uppehållstillstånd, hälsosituation, kontakt med SoF
- Kris och akutsamtal
- Flerpartssamtal med andra aktörer kring den enskilde deltagaren
- Leda gruppaktiviteter såsom Psykoedukation, Cope, m.m.
- Stötta och vägleda deltagarna i myndighetskontakter
- Dokumentation i Procapita.
- Kunskapsspridning och hålla i studiebesök.

## Hälsocoach

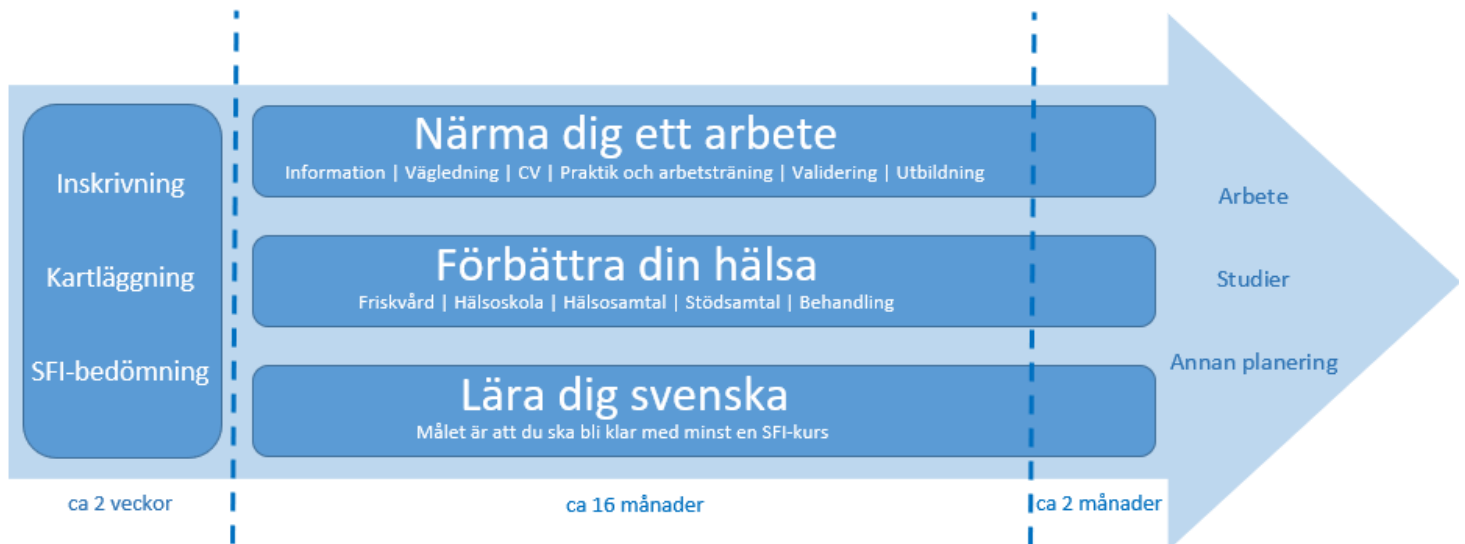
- Vägleda till hälsa genom individuellt eller gruppvis riktade insatser, rekommendationer och strategier.
- Stressreducerande insatser.
- Mindfulnessinspirerad återhämtningsträning i grupp i form av rörelseövningar och avslappning. Dessa grupper ingår i deltagarnas schema och ligger integrerat med SFI-undervisningen. Övningarna som lärs ut är sådana som deltagarna ska kunna använda sig av hemma, både under inskrivningstiden på Avanti och efter avslut.
- Delta i samverkan och ärendegenomgång kring deltagarna på Avanti med övrig personal.

## Sjuksköterska

- Ta hand om logistiken och hålla psykoedukation + uppföljning
- Informera personal om vissa sjukdomar
- Fungera som konsult för personal för samtal kring enskilda deltagare
- Ev. samarbeta med övriga kring hälsosamtal. Utökad inskrivningssamtal?
- Planera för vissa läkarinsatser t ex med arbetsförmedlingen
- Ev. göra enkel enkät till deltagarna angående önskemål kring psykoedukation
- Andra uppgifter som behövs efter diskussion med styrgrupp och som framkommer under projektets gång.

### Bilaga 3

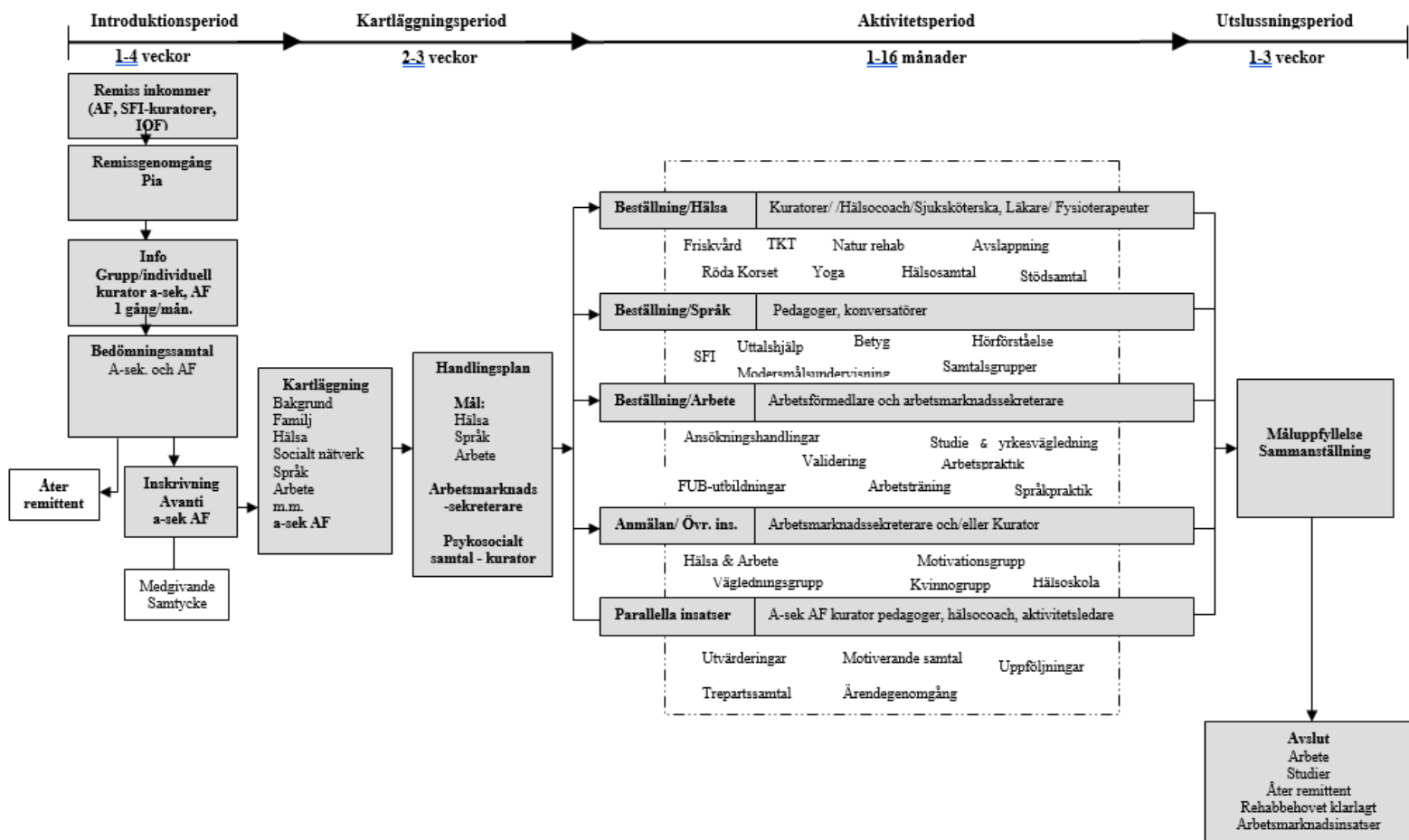
## Processkarta deltagare



## Bilaga 4

# Processkarta Avanti

### Avanti: Processkarta



## Bilaga 5

# Exempel på individuellt schema

### Avanti schema 25 oktober – 13 december

	Måndag	Tisdag	Onsdag	Torsdag	Fredag
09 - 09:45	SFI A-B	SFI A-B	SFI A-B	Individuell planering	SFI A-B
10 - 10:45	SFI A-B	SFI A-B	SFI A-B	Individuell planering	SFI A-B
11 - 11:45	SFI A-B	SFI A-B	SFI A-B	Individuell planering	SFI A-B
12 - 12:45	SFI B-C-D	SFI B-C-D	SFI B-C-D	Individuell planering	SFI B-C-D
13-13:45	SFI B-C-D	SFI B-C-D	SFI B-C-D	Individuell planering	SFI B-C-D
14-14:45	SFI B-C-D	SFI B-C-D	SFI B-C-D	Individuell planering	SFI B-C-D

Torsdag	25 oktober	Arbeta i Sverige 2	KI:13-15	Johanna
Torsdag	1 november	Arbeta i Sverige 2	KI: 13-15	Johanna
Torsdag	8 november	Arbeta i Sverige 2	KI:13-15	Johanna
Torsdag	15 november	Arbeta i Sverige 2	KI: 13-15	Johanna
Torsdag	22 november	Arbeta i Sverige 2	KI:13-15	Johanna
Torsdag	29 november	Arbeta i Sverige 2	KI:13-15	Johanna
Torsdag	6 december	Arbeta i Sverige 2	KI:13-15	Johanna
Torsdag	13 december	Arbeta i Sverige 2	KI:13-15	Johanna

## Bilaga 6

# Program på Avanti

AVANTI

## HÄLSA OCH ARBETE

### UPPLÄGG

8 tillfälle, 2 timmar, 12 deltagare, med tolk.  
Tisdagar kl.09.00-10.45, torsdagar kl.11.00-12.45.

### MÅL

- Att driva deltagarnas process framåt mot hälsa och arbete
- Att deltagarna får möjlighet att reflektera och få större självinsikt kopplat till hälsa och arbete/studier
- Att stärka deltagarnas självförtroende och fokusera på deras resurser

### INNEHÅLL

1. Presentation av gruppaktiviteten, gruppledarna och deltagarna.  
Deltagarnas förväntningar- vad är viktigt för dem att ta upp?  
Gemensamma regler.
2. Påverkansfaktorer – vilka faktorer påverkar deltagare för att uppnå sina mål kopplade till arbete och studier, både positiva och negativa
3. Påverkansfaktorer - välja ut de som är viktiga för deltagare och jobba vidare med dem
4. Vem är jag och vad kan jag?
5. Vad får mig att må bra?
6. Arbetsförmedlingen informerar om olika anställningsformer, arbetsmarknaden och möjligheterna utifrån arbetsförmågan
7. Vad vill jag?
8. Vad tar jag med mig från de träffarna, vad har jag lärt mig? Hur kan jag använda det?

AVANTI

## DATAVERKSTAD

### UPPLÄGG

8 tillfälle, 2 timmar, 10 deltagare, med tolk.  
Tisdagar kl.09.00-10.45, torsdagar kl.11.00-12.45.

### MÅL

Datagrund är till för dig som saknar grundläggande kunskaper och är osäker när det gäller datorhantering.

### INNEHÅLL

- Allmän kunskap om Windows miljö, tangentbord, skrivbord m.m.
- Enkla funktioner i ordbehandlingsprogrammet Word t.ex. att skriva text, redigera, spara och infoga bild.
- Internet – sökfunktioner för att hitta information om lediga jobb.
- E- post; skapa en egen e-post, skriva meddelande, bifoga filer m.m.



## NATUR OCH ODLING

– att må bättre genom den gröna miljön

Aktiviteten natur och odling grundar sig på forskningen om naturens goda inverkan på vår hälsa. Genom att vistas i och vara aktiv i naturen mår vi människor bättre, både psykiskt, fysiskt och socialt.

Natur och odlingsaktiviteten är på Aktivitetscenter, Fildammsvägen 26A. Det här kommer vi bland annat göra:

- odla grönsaker, örter, bär, frukt och blommor
- matlagning med det vi skördat som vi sedan äter tillsammans
- avkoppling och vila utomhus när vi behöver det
- att vara fysiskt aktiv genom att odla eller ta promenader
- att öva svenskan genom att sätta ord på det vi gör och sådant vi upplever
- göra hantverk i naturmaterial

Alla deltagare deltar i aktiviteterna utifrån sin egen kapacitet och dagsform. Vi är alltid utomhus minst en del av tiden.



AVANTI

# HÄLSOSKOLA

## Upplägg

Hälsoskolan består av åtta tillfällen. Varje kursstillfälle har sitt eget tema. Tematillfällena hålls av psykolog, kurator, sjuksköterska, och fysioterapeut.

## Varför skall man gå i hälsoskola?

Det är viktigt att lära sig känna igen symptom på ohälsa och få kunskap om hur man kan påverka sin hälsa positivt. Deltagarna får förklaring både till sina reaktioner och får veta vilka reaktioner som är normala efter upplevda trauman. Deltagare får också kunskaper om sjukvårdens resurser och hur man kan använda dem. Dessutom får de hjälp med att komma igång med fysiska aktiviteter.

## Kursens innehåll

Introduktion och presentation av kursen och deltagarna

- Psykolog/ kurator - Migrationsrelaterad stress, stress och stresshantering i samband med flyktingskap. Erfarenheter före och efter flykten.
- Psykolog/kurator - Migrationsprocessens olika faser, integration
- Psykolog/kurator - Sömn
- Psykolog/kurator - Minne
- Sjuksköterska - Tema med sjuksköterska som ger information kring sjukvårdssystemet i Sverige.
- Sjukgymnast/fysioterapeut från Röda korset – Samtal/information om fysisk och psykisk hälsa kopplat till motion samt vikten att träna kroppen när man mår psykiskt dåligt.



## AVSLAPPNING

- Genom olika avslappningstekniker tränar vi på att ge kroppen möjlighet till återhämtning, avslappning och lugn.
- Vi börjar alltid med att mjuka upp kroppen med olika rörelseövningar. Passet avslutas med avslappning och en stunds lugn musik.
- Deltagande efter förmåga. Har man problem med smärta, värk etc. så deltar men i de övningar man kan.
- Kursen är 2 ggr i veckan under 8 veckor. Varje pass är 45 min.
- Kursen är för dig som vill träna avslappning 2 extra gånger i veckan. (Detta innebär alltså att man tränar 1 ggr/vecka med sin klass och 2 extra gånger på JobbMalmös tid).

## ARBETA I SVERIGE

- Syfte?
- Få grundläggande kunskaper om svensk arbetsmarknad och välfärd.
- Träna på att presentera sig själv för en arbetsgivare och få kännedom om vilka förväntningar som finns på den anställde.
  
- Innehåll:
- Arbetsmarknadshistoria – från år 1800-idag.
- Sverige – övergången från ett av världens fattigaste länder till ett av världens rikaste.
- Svensk välfärd och jämlikhet.
- Rättigheter och skyldigheter.
- Egenskaper och färdigheter
- Inventering av arbetslivserfarenhet och studier
- Skapa en meritförteckning/personligt brev.
- Träna på hur man presenterar sig själv för en arbetsgivare.
- Teori och praktiska övningar.
- Vilka förväntningar/koder som finns i arbetslivet, uttalat och outtalat.

# JOBBSÖKAR VERKSTAD

## UPPLÄGG

Varje vecka, 2 timmar, 10 deltagare, med tolk.  
Tisdagar kl.09.00-10.45, torsdagar kl.11.00-12.45.

## MÅL

Genom olika aktiviteter och fördjupad stöd få färdigheter i att söka jobb och praktik på egen hand.

## INNEHÅLL

- Vad söker du för arbeten?
- Vilket yrke är du intresserad av?
- Var och hur hittar man jobben?
- Sökkanaler
- Ta reda på vilka jobb som finns!
- Granska platsannonser
- Skicka dina ansökningshandlingar!
- Hur följer man upp sin ansökan?
- Hur håller man ordning på sina ansökningar?
- Skriv in dig hos bemanningsföretag!