

Rapport: Samverkan för socialt företagande

Inventering av verksamheter, målgrupper och utvecklingsbehov i samverkan mellan Arbetsförmedling, socialtjänst, försäkringskassa, Kriminalvård och entreprenörer i socialt företagande i Malmö

Av Cathi Norström och Eva Maria Mörner, december 2009



Innehåll

Förord

Förord	4
1. Sammanfattning	5
2. Inledning – beskrivning av uppdraget och genomförd inventering	13
2.1 Ekonomisk redovisning	13
2.2 Tillvägagångssätt	13
2.3 Bakgrund - arbetets olika syften och målsättningar	14
2.4 Mål och syfte	15
2.5 Rehabilitering genom arbete i sociala företag	16
2.6 Nationell satsning för utveckling kring socialt företagande	17
2.6.1 Social ekonomi - Europa	17
2.6.2 Definition av socialt företag	17
2.7 Uppdraget till Tillväxtverket från regering 2007.	18
2.8 Brister på samarbete och nätverk för Kriminalvårdens klienter	18
2.9 Utanförskap och samhällskostnader	19
3. Fakta och bakgrundsbeskrivning om Kriminalvårdens klienter samt beskrivning av behov för återuppbyggnad av nätverk i arbetslivsinriktad rehabilitering i Malmö	20
3.1 Kriminalvården i Malmö	20
3.2 Kriminalvårdens klienter och arbetsmarknaden	20
3.3 Konsekvenser av vistelse i fängelse	21
3.4 Stor andel klienter med multihandikapp och diagnostiserade dysfunktioner	22
3.5 Frivården i Malmö	23
3.6 Regler om utslussningsåtgärder	24
3.7 Konsekvenser om myndighetssamverkan brister under utsluss från anstalt och efter frigivning	25
3.8 Förslag till nätverksuppbyggnad för Kriminalvårdens klienter	26
3.8.1 Alternativ till samlokalisering – karriärstödare inom de sociala företagen	26
3.8.2 Samarbetslösningar som även inkluderar Kriminalvårdens klienter	27
4. Kontakter och nätverksbyggande med sociala företag i Malmö	27
4.1 Arbetsplatsanalys	28
4.2 Etablerade verksamheter och företag	29
4.2.1 Comintegragruppen	29
4.2.2 Stiftelsen Comesta	31
4.2.3 Kriminellas Revansch I Samhället (K.R.I.S.) Riks och Malmö	32
4.3 ESF-projekt som är på väg att etablera sig som sociala företag	33
4.3.1 InfoKooperativet Malmö, Sofielundsområdet	33
4.3.2 Yalla Trappan, Rosengård	35
4.3.3 Learning & Teaching	36
4.4 Potentiella företag och projekt för vidare nätverksbyggande	37
4.4.1 Stiftelsen Fontänhuset	37
4.4.2 Sofielunds Folkets Hus	38
4.4.3 Sopstationen	39
4.4.4 Skånejobb AB	39
4.4.5 Woodo	40

5.	Synpunkter från nätverksgruppen om fortsatt kontakt och samarbete mellan sociala företag och myndigheter i Malmö	41
5.1	Frågor och inkomna svar från nätverksgruppen.....	42
5.1.1	Önskemål om stöd från myndigheter?	42
5.1.2	Behov av praktisk hjälp.....	44
5.1.3	Kontakter med Arbetsförmedlingen kontaktperson	45
5.1.4	Behov av och idéer om utbildningsinsatser.....	46
5.1.5	Behov av och synpunkter på samverkan med ansvariga myndigheter.....	47
5.2	Särskilt aktuella frågor om utveckling för socialt företagande	48
5.2.1	Kontaktpersoner inom Arbetsförmedlingen och andra myndigheter	48
5.2.2	Medfinansieringsregler i utvecklingsprojekt.....	48
5.2.8	Samarbetslösningar som även inkluderar Kriminalvårdens klienter.....	51
5.2.9	Ny målgrupp: kvinnor som inte har lönearbetat.....	51
5.2.10	Gemensamma målformuleringar.....	52
6.	Sammantagen beskrivning av socialt företagande och aktuella målgrupper	52
6.1	Gemensamma nämnare, grundtyper och organisationsformer i socialt företagande	53
6.1.1	Definitioner – det sociala företagandets särdrag	53
6.1.2	Anpassade arbetsplatser för medarbetare med arbetshinder	53
6.1.3	Koncept för individens, marknadens och samhällets behov	54
6.1.3	Kategorier för socialt företagande.....	54
6.1.5	Exempel på organisationsformer och verksamhetsmodeller.....	55
6.1.6	Finansiering av den dagliga driften – kostnader för handledning etc	59
6.1.7	Sociala företag och den sociala ekonomin	60
6.2	De sociala företagens målgrupper och medarbetare	61
6.2.1	Kroppsliga och psykiska arbetshinder.....	62
6.2.2	Socialt utanförskap	63
6.2.3	Kvinnor som ej tidigare lönearbetat	64
6.2.4	Andra arbetshinder	64
7.	Nu möjliga arbetsmarknadspolitiska program för främjande av arbetsträning och anställningar i sociala företag	65
8.	Slutsatser och förslag till vidareutveckling.....	65
8.1	Myndighetssamverkan och fortsatt nätverksbyggande	65
8.1.1	Kontakter och samverkansmodeller	66
8.1.2	Informationsinsatser	67
8.1.3	Tänkbara målgrupper för utbildnings- och utvecklingsprojekt.....	68
8.1.4	Entreprenörskola och utvecklingsarbete	68
8.1.5	Möjligheter till verksamhetsutveckling.....	69
8.2.	Förslag om genomförande av förstudie inför utbildnings- och utvecklingsprojekt	70
	Referenser	72
	Bilagor:	73
	Bilaga 1. Ansvarsfördelning vid olika behov av samverkan.....	73
	Bilaga 2 Centralt avtal Kriminalvården Arbetsförmedlingen april 2008.....	75
	Samverkansformer	76
	Bilaga 3	77
	Genomförda arbetsplatsanalyser: K.R.I.S, Comesta och Comintegra	77

Förord

Jag, Cathi Norström, vill genom denna rapport ge en beskrivning av genomförd inventering (hösten 2009) av verksamheter, målgrupper och utvecklingsbehov i samverkan mellan Arbetsförmedling, socialtjänst, Försäkringskassa, Kriminalvård och entreprenörer i socialt företagande i Malmö.

I arbetet med att ta fram rapporten har jag hela tiden haft ambitionen att de som äger kunskapen om vad socialt företagande kan vara, genom sin *praktiska erfarenhet* skall vara de som för talan i rapporten. Nätverksgruppen som bildades av sociala företag under hösten har bidragit aktivt till att innehållet i rapporten är förankrat i verkligheten, det ger den trovärdighet.

Rapporten hade aldrig kunna få den bredd och det djup som den nu fått, utan det entusiastiska gensvar jag fått hos både de företag och projekt jag varit i kontakt med under hösten. Jag vill rikta ett särskilt tack till Eva Maria Mörner som praktiskt hjälpt mig med skrivandet i rapporten.

Jag vill också tacka Ola Bolinder och arbetsledare samt deltagare inom Comintegras olika dotterbolag som jag träffat under hösten. Tack till Christina Merker-Siesjö på Yalla trappan och Carsten Ekström, Comesta. För avsnittet med beskrivning av brist på nätverk för Kriminalvårdens klienter vill jag tacka Margareta Munklinde, Frivården i Malmö, och Markku Roitto, Kriminalvårdens regionkontor, för deras stöd. Slutligen ett stort tack till Samira Nassaadpoor, InfoKooperativet, för du gjorde en så fin bild av min skiss, ritad av en amatör.

Arbetsförmedlingen, Cathi Norström, december 2009

1. Sammanfattning

Rapporten behandlar sammanfattningsvis följande:

Kap 2. Inledning – beskrivning av uppdraget och genomförd inventering.

Finsam i Malmö beviljade våren 2009 Arbetsförmedlingen i Malmö medel för att kunna genomföra en kartläggning/inventering av socialt företagande samt beskriva bristerna i nätverken kring Kriminalvårdens klienter i utsluss.

Syftet med kartläggningen var att organisationer och myndigheter inom ramen för Finsam samt Kriminalvården vet att nyttja de sociala företagens tjänster. Vidare var även syftet att sociala företag kan uppleva myndigheter och kommunen som en tillgång.

Rapporten utgår till stora delar från SOU 2007:2 "Från socialbidrag till arbete" samt uppdraget till Tillväxtverket; "Programförslag för fler och växande sociala företag Dnr 012-2007-4248". Programförslaget handlar om att skapa förutsättningar för fler och växande sociala företag.

Genom att Finsam Malmö beviljade medel för att genomföra inventeringen av de sociala företagen i Malmö under hösten 2009 har viktiga uppdrag och delmål från regeringen uppfyllts.

Begreppet social ekonomi kom till Sverige i samband med EU-medlemskapet år 1995. Mycket har hänt sedan dess, idag finns socialt företagande som koncept i ett vidgat perspektiv i Sverige. Vedertagen definitionen presenteras i kapitel 2.6.2.

Riksrevisionsverket granskning visar att det i stor utsträckning saknas strukturer för samverkan kring Kriminalvårdens klienter. Man menar vidare att det krävs strukturer som underlättar och främjar samverkan för Kriminalvårdens klienter eftersom de är en grupp som är svåra att få prioriterade.

Bristen på nätverk får konsekvenser i ett human- och samhällsekonomiskt perspektiv. I rapporten "Individen i centrum" 2008 (Ingvar Nilsson och Anders Wadeskog) beskriver författarna kostnaderna för utanförskap så här:

"Varje ung människa som i onödan hamnar i ett utanförskap leder till samhällskostnader som på årsbasis kan uppgå till mellan 350 000 kronor och 1 600 000 kronor i form av ökad välfärdskonsumtion. Till detta kommer värdet av årliga produktionsförluster på ytterligare cirka 300 000 kronor per person."

Kap 3. Fakta och bakgrundsbeskrivning om Kriminalvårdens klienter samt beskrivning av behov för återuppbyggnad av nätverk i arbetslivsinriktad rehabilitering i Malmö

De sammantagna erfarenheterna visar att Kriminalvårdens klienter har allmänt sett en mycket svag ställning på arbetsmarknaden. Utmärkande är begränsad arbetslivserfarenhet med kortvariga och okvalificerade arbeten, bristfällig skolunderbyggnad (45 procent har endast fullföljt grundskola och 11 procent har inte fullgjort någon utbildning alls).

Inom Kriminalvården har man idag som intagen, möjlighet att genomföra studier upp till högskolenivå. På vissa anstalter köper Arbetsförmedlingen in arbetsmarknadsutbildning, vilket innebär att man som intagen har möjlighet att få en yrkesinriktad utbildning.

I kapitel 3.3. beskrivs konsekvenser av vistelser i fängelse. Att den intagna inte får göra någonting i förhållande till normalsamhället utan att först fråga om lov för sådant som för privatpersoner är fullständigt normalt att göra själv. Till exempel söka kunskap, ringa eller via Internet, ta fram fakta för att kunna gå vidare i viktiga beslut som rör ens framtid. Följden blir att många intagna tappar förmågan att ta egna initiativ.

Det finns idag fyra utslussåtgärder, frigång, vårdvistelse, vistelse i halvvägshus samt utökad frigång. Syftet med utslussåtgärderna är att tillvara ta intagnes egen motivation till förändring. Under förutsättning att den intagne visar samarbetsvilja och skötsamhet finns det idag en möjlighet till utslussning efter halva strafftiden.

Kriminalvården skall utgå från ”normaliseringsprincipen” och det innebär att de i de allra flesta klient- och rehabiliteringsärenden är Kriminalvården hänvisad till att samarbeta med andra myndigheter.

Riksrevisionens bedömning (se kapitel 2.8.) är att de brister som konstaterats i granskningen påverkar klienternas möjlighet att få ändamålsenliga frigivnings- och utslussningsåtgärder i anslutning till frigivningen.

I dag friges 45 procent av Kriminalvårdens klienter utan någon utslussningsåtgärd. Andelen klienter med utslussningsåtgärd måste enligt regeringen öka.

För Kriminalvårdsklienter är samverkansarbetet mellan olika myndigheter en förutsättning för att rehabiliteringsinsatser skall lyckas. Utan ett väl organiserat nätverk kan ett effektivt samverkansarbete inte komma till stånd.

Med enklare kommunikationsvägar för respektive handläggare inom Malmö ökas naturligtvis förutsättningen för ett lyckat rehabiliteringsarbete, så att fler klienter får möjligheten att etablera sig på en reguljär arbetsmarknad.

Enskilda handläggare inom både socialtjänsten och Kriminalvården köper stödtjänster hos de sociala företagen redan idag. Dessvärre finns det inget organiserat samarbetsystem.

Rapporten kommer att visa att de sociala företagen kan utgöra en sammanhållande länk i den nätverksuppbyggnad som måste organiseras i samverkan mellan myndigheter och organisationer för denna målgrupp i Malmö.

Kap 4. Kontakter och nätverksbyggande med sociala företag i Malmö

Kontakterna med sociala företag och projekt har gett mycket god respons vilket har resulterat i att ett nätverksbyggande redan inletts, främst med representanter för fyra av de verksamheter som kontaktats: *Comintegrargruppen*, *Stiftelsen Comesta*, *InfoKooperativet Malmö* och *Yalla Trappan* i Rosengård. Även den ideella föreningen *K.R.I.S i Malmö* har kontaktats och är en av flera verksamheter som driver socialt företagande och som visat intresse för att delta i ett utökat nätverksbyggande.

Kapitlet behandlar arbetsplatsanalyser och beskrivningar av sociala företag och projekt i Malmö, även potentiella företag och projekt för deltagande i fortsatt nätverksuppbyggande: *Comintegrargruppen*, *Comesta* och *K.R.I.S. InfoKooperativet (Sofielund)*, *Yalla Trappan (Rosengård)* och *Learning & Teaching, Stiftelsen Fontänhuset, Sofielunds Folkets Hus, Sopstationen, Skånejobb AB och Woodo.*

Kap 5. Särskilt aktuella frågor om utveckling för socialt företagande.

Under samtal och intervjuer samt genom skriftliga svar i samband med enkäterna har framkommit ytterligare synpunkter och idéer som visar exempel på vad som hos de sociala företagen uppfattas som särskilt aktuella frågor. Synpunkterna ger också exempel på vilka frågor som kan bli aktuella för fortsatt utredning och utveckling i projekt och samverkan mellan de sociala företagen och verksamheter som är under etablering samt berörda myndigheter:

Kontaktpersoner inom Arbetsförmedlingen och andra myndigheter.

De sociala företagen och projekten önskar ett färre antal tjänstemän som kontaktpersoner från kommunen, Försäkringskassan, sjukvården och Arbetsförmedlingen samt även Kriminalvården.

Medfinansieringsregler i utvecklingsprojekt.

Nu gällande regler för nationell medfinansiering i projekt som drivs med medel från Europeiska socialfonden i syfte att etablera sociala företag skapar problem eftersom medfinansiering kan gå förlorad vid deltagares frånvaro samt i samband med övergångar från en åtgärd/program till en annan.

Resurser och beredskap för kompletterad arbetsledning/handledning.

Det stora flertalet sociala företag har merkostnader för kompletterade arbetsledningen, som företag på den reguljära arbetsmarknaden inte har, och därför finns behov av särskilt ekonomiskt stöd.

Flaskhalsproblematik – expansion hindras p g a höga kostnader för arbetsledare med yrkesbevis.

Ett annat problem som framkommit är att det finns en flaskhalsproblematik som uppstår då ett socialt företag vill expandera men hindras av allt för höga kostnader för arbetsledare med både yrkesbevis (som snickare, elektriker, VVS-personal) och kompetens att klara arbetsledning för personer med arbetshinder och behov av socialt stöd i vardagen på arbetsplatsen.

Riskkapital och investeringsfonder.

Frågan om riskkapital och behov av investeringsfonder är en återkommande fråga som företrädare för sociala företag över hela landet ofta för fram.

Ändamålsenliga ägarstrukturer.

Det finns också intresse och behov av att undersöka och utreda former för ägarstrukturer samt kapitalisering eller tillförsel av rörelsekapital, kreditgarantier i sociala företag.

Synliggörande av olika arbetshinder och de sociala företagen som alternativ till reguljär arbetsmarknad.

Det har förts fram synpunkter om att den avgörande faktorn för rehabilitering är själva arbetshindret, inte försörjningsformen.

Samarbetslösningar som även inkluderar Kriminalvårdens klienter.

Inventeringen och kontakterna med sociala företag i Malmö ger stöd för att det finns brister i nätverken runt människor som finns i utsluss/frigivning från Kriminalvården.

Ny målgrupp: kvinnor som ej lönearbetat.

Kvinnor som saknar arbetslivserfarenheter, yrkesutbildningar och andra utbildningar (förutom att läsa och skriva).

Gemensamma målformuleringar.

Det finns behov av att samla företag och intressenter som delar en grundsyn och målformulering för det sociala företagandet.

Kap 6. Sammantagen beskrivning av socialt företagande och aktuella målgrupper

I kapitlet beskrivs de sociala företagens gemensamma nämnare samt några grundtyper och organisationsformer som återkommer och bildar ram och igenkännlighet för det sociala företagandet.

Anpassade arbetsplatser för medarbetare med arbetshinder.

Sammantaget och med den gängse definitionen för sociala företag beskrivs den gemensamma nämnaren som verksamheter som erbjuder *anpassade arbetsplatser för människor med olika arbetshinder*.

Koncept för individens, marknadens och samhällets behov.

Det är mer eller mindre regel att de sociala företagen har kommunernas förvaltningar som uppdragsgivare – genom verksamhetsstöd eller offentlig upphandling – och på så sätt tillhandahåller exempelvis rehabiliterings- och utbildningsplatser.

Kategorier för socialt företagande:

1) Övergångsföretag, 2) Företag som skapar permanenta arbeten, 3) Permanent subventionerade företag och 4) Rehabilitering och social verksamhet.

Exempel på organisationsformer och verksamhetsmodeller:

Personalkooperativ (i regel en ekonomisk förening), sociala arbetskooperativ (ideella eller ekonomiska föreningar), sociala och jobbskapande mötesplatser (föreningar och stiftelser), privat ägande i aktiebolag, aktiebolag i kooperativ koncern och ekonomiska föreningar i konsortium samt kluster med flera samverkande verksamheter (ideella och/eller ekonomiska föreningar samt eventuellt även andra organisationsformer).

Etablerings- och startkostnader.

I dag är EU-medel (genom Europeiska socialfonden) – vilka också förutsätter nationell medfinansiering – det vanligast förekommande ekonomiska bidraget som kan finansiera olika slags kompetensutvecklingsaktiviteter för långtidsarbetslösa och långtidssjukskrivna personer och utgöra en startprocess för etablering av socialt företagande.

Finansiering av den dagliga driften – kostnader för handledning etc.

Finansieringen av den dagliga driften i sociala företag bygger på *försäljningsintäkter* (privata marknaden och genom offentlig upphandling). Det sociala företagets uppgift att erbjuda arbete och anställningar för människor med olika former av – och orsaker till – nedsatt arbetsförmåga förutsätter ofta *lönebidrag* eller andra stöd från andra *arbetsmarknadsprogram*. Det förekommer även *bidrag* som kan vara av stor betydelse för att driva de delar av verksamheten som inte är affärsmässiga utan snarare ideella och allmännyttiga och det förekommer sponsring.

Kostnader för arbets-/handledarlöner.

Så gott som alla andra former av socialt företagande har kostnader för handledare – eller en s k kompletterad arbetsledning – av ett slag som inte finns på den ordinarie arbetsmarknaden.

Sociala företag och den sociala ekonomin.

Sociala företag uppstår och drivs både i den sociala ekonomin och i det privata näringslivet. Det är också eldsjälar och verksamma personer inom den sociala ekonomin som varit drivande krafter bakom det påverkansarbete som lyft fram de sociala företagen.

De sociala företagens målgrupper och medarbetare.

Samtliga kontaktpersoner från sociala företag och projekt som har uttalat sig betonar att det är *mycket vanskligt att kategorisera människor* som här görs. Samtidigt finns stort behov av en öppenhet och ett klarspråk som beskriver den verklighet som de sociala företagen möter och arbetar i.

Arbetshinder.

Arbetshinder som förekommer hos deltagare och medarbetare i sociala företag och projekt är: kroppsliga och psykiska arbetshinder, intellektuellt arbetshinder, hemlöshet, missbruk, frigivna från Kriminalvården, kvinnor som ej tidigare lönearbetat samt andra arbetshinder (läs- och skrivsvårigheter etc).

Kap 7. Nu möjliga arbetsmarknadspolitiska program för främjande av arbetsträning och anställningar i sociala företag

Aktuella program inom Arbetsförmedlingen för personer med funktionshinder som medför nedsatt arbetsförmåga redogörs för översiktligt.

Kap 8. Slutsatser och förslag till vidareutveckling

De slutsatser och förslag till vidareutveckling som här avslutningsvis redogörs för utgår från följande utgångspunkter:

- Stort intresse och engagemang för praktiskt nätverksbyggande – möjligheter till utvecklade informationsverksamheter.

- Stor potential för samverkan i utbildnings- och utvecklingsprojekt.
- Strategiska frågor för kommunikation mellan de sociala företagen, Arbetsförmedlingen och övriga berörda myndigheter inom Finsam.
- Förslag om genomförande av förstudie inför utvecklings- och utbildningsprojekt för kommande nätverk med berörda myndigheter och sociala företag.

I kapitlet redogörs för respektive utgångspunkt inför uppföljande diskussioner och utvecklingsinsatser:

Kontaktpersoner/nyckelpersoner bland berörda och ansvariga myndigheter.

Nätverket bör även kunna innefatta särskilt utsedda kontaktpersoner från ansvariga och berörda myndigheter: *Arbetsförmedlingen, försäkringskassan, socialtjänsten och personal från sjukvården och Kriminalvården bildar team* som har sin arbetsbas hos sociala företag i Malmö.

Samverkansmodeller – ”karriärstödjare”.

Det kan också övervägas om att pröva en samverkansmodell mellan Arbetsförmedling och andra myndigheter – socialtjänsten, Försäkringskassan, hälso- sjukvården och Kriminalvården – i kontakten med personer som arbetstränar och erbjuds arbeten i de sociala företagen. En intressant modell att pröva och utveckla är den som i Göteborg modellen som innebär att ”karriärstödjare” med speciellt utsedd personal från fem samordningsförbund inom Finsam i Göteborg.

Fortsatta nätverkskontakter.

Kontakterna med sociala företag och pågående utvecklingsprojekt i Malmö för socialt företagande visar att det finns stort intresse för nätverksbyggande och samverkan. Det finns därför goda skäl att anta att det nätverk som nu påbörjats i kontakterna med Comintegra, Comesta, InfoKooperativet och Yalla Trappan ska kunna utvidgas och vidareutvecklas.

Gemensamma informationsinsatser för alla personalgrupper.

Kontakterna under inventeringsarbetet har genomgående visat på en och samma slutsats, nämligen att alla former av informationsaktiviteter (informationsträffar etc) bör så långt det är möjligt vara gemensamma för alla personalgrupper, det vill säga både från myndigheter och sociala företag.

Nya mötesplatser – information till allmänheten.

Vidare har det framkommit under samtal i intervjuer och nätverksträffar att behovet av och möjligheterna till att skapa nya mötesplatser för information om socialt företagande bör diskuteras och undersökas.

Inkubator – konsultativ verksamhet.

Bland medarbetare och verksamhetsansvariga inom sociala företag och projekt finns sammantaget en bred konsultationskompetens om förutsättningar och möjligheter för etablering och utveckling av ett alternativt arbetsliv. Det finns planer och idéer om en inkubatorsverksamhet för stöd och konsultationer för utveckling av socialt entreprenörskap och socialt företagande.

Tänkbara målgrupper för utbildnings- och utvecklingsprojekt.

Utbildningar ska så långt det är möjligt vända sig till både medarbetare och verksamhetsansvariga inom *sociala företag* och till nyckelpersoner inom *berörda myndigheter*. En fördel med gemensamma utbildningar är inte minst att tjänstemän inom respektive myndighet/kommunal organisation ges förutsättningar till aktivt lärande där kunskapsöverföringen sker i dialog med de sociala företagen. Även ideella organisationer och andra verksamheter inom den *sociala ekonomin* såväl som företag inom det *privata näringslivet* liksom även beslutsfattare i *nämnder och stadsdelsfullmäktige* kan vara aktuella målgrupper för utbildningsaktiviteter om socialt företagande.

Entreprenörskola och utvecklingsarbete.

Behovet av en entreprenörskola har lyfts fram av samtliga som kommit till tals i enkäter, samtal och nätverksträffar. Moment som kan ingå i en sådan utbildning är exempelvis: ledarskap, handledning – arbetsledning, verksamhets- och driftsmodeller, ekonomiadministration, arbetsrätt, värdegrunder, bemötande och myndighetskunskap. Listan med förslag till utbildningsinnehåll och prioriterade utvecklingsfrågor kan kompletteras och redigeras i kontakterna som sker inom ett fortsatt nätverksuppbyggande.

Möjligheter till verksamhetsutveckling.

I ett uppföljandearbete – i samband med utbildnings- och utvecklingsprojekt, eller som en egen genomförandeprocess – finns också möjligheter att uppmärksamma förutsättningar till de sociala företagens verksamhetsutveckling, både internt och i samverkan med varandra.

Samverkan i nya gruppverksamheter.

Sociala företag som står i begrepp att vidareutveckla delar av sin egen verksamhet, eller starta upp en ny gruppverksamhet skulle kunna göra detta i samverkan med varandra.

Praktik och sommarjobb för ungdomar.

Ungdomars behov av praktikplatser och sommarjobb är också en fråga som har diskuterats.

8.2 Förslag om genomförande av förstudie inför utbildnings- och utvecklingsprojekt:

Steg 1: Förankra processen – Finsams organisationer utser nyckelpersoner.

Det första steget som föreslås ske under våren 2010 innebär en förankringsprocess med fortsatta kontakter och *nätverksbyggande* tillsammans med sociala företag. Vidare föreslås att Finsams respektive organisationer, internt inom sig, utser *nyckelpersoner* för medverkan i nätverkbyggande, informationsinsatser, ansvar för kontakter med sociala företag samt även delaktighet i processerna i kommande förstudie.

Steg 2: Förbereda förstudie inför genomförande av utbildnings- och utvecklingsprojekt.

Steg 3: Genomförande av förstudie – förbereda ett genomförandeprojekt .

Det tredje steget utgörs av förstudiens genomförande. Förstudien föreslås vidare ha som mål att i samverkan med nätverk och nyckelpersoner

- Utveckla utbildningskoncept för Entreprenörskola och utvecklingsfrågor.
- Pröva utbildningskoncept – sociala företag och projekt i nätverket samt nyckelpersoner bjuds in till att delta i en första test av det utbildningskoncept som prioriteras.
- Utarbeta förslag till projektorganisation (projektägare, styrgrupp, projektledning, medverkande konsulter och utbildare etc) för genomförandeprojekt.
- Utarbeta förslag till övergripande projekttidé och projektplan.

2. Inledning – beskrivning av uppdraget och genomförd inventering

Denna rapport ger en beskrivning av genomförd inventering (hösten 2009) av verksamheter, målgrupper och utvecklingsbehov i samverkan mellan Arbetsförmedling, socialtjänst, Försäkringskassa, Kriminalvård och entreprenörer i socialt företagande i Malmö.

Inventeringen har genomförts med ekonomiskt stöd från Finsam, Malmö.

2.1 Ekonomisk redovisning

Finsam i Malmö beviljade den 25 maj 2009 Arbetsförmedlingen en budget på totalt 133 000 kr för att genomföra en inventering av sociala företag samt belysa bristen på nätverk för Kriminalvårdens klienter i Malmö. Arbetet har pågått under perioden augusti – november 2009 på halvtid.

Sammanställningen sammanfattar det ekonomiska utfallet för projektet ”Socialt företagande i Malmö”

Budgetpost	Budget	Utfall	Differens
Arbetsförmedlare 50 %	90 000 Kr	82 427 Kr	+ 7 537 Kr
Arbetsförmedlingschef 5 %	13 000 Kr	14 809 Kr	- 1 809 Kr
Resor mm	30 000 Kr	1 989 Kr	+ 28 011 Kr
TOTALT	133 000 Kr	99 225 Kr	+ 33 775 Kr

Sammanställningen är gjord av Andreas Pihlwret på Arbetsförmedlingens ekonomistyrningsenhet.

2.2 Tillvägagångssätt

Observationer och erfarenheter som jag redovisar i rapporten har delvis sin grund i min arbetslivserfarenhet om människor i utanförskap, särskilt de med missbruk och kriminalitet som primära problem. Denna arbetslivserfarenhet har jag fått genom att jag har arbetat i myndighetssamverkan med Kriminalvården som arbetskonsulent/arbetsförmedlare sedan hösten 1995.

Som en oväntad och positiv konsekvens av genomförd undersökning av sociala företag i Malmö har ett nätverk byggts upp under hösten 2009. Det blev därför naturligt att sammanställa rapporten i nära samarbete med en person i nätverket, *Eva Maria Mörner*, verksamhetsansvarig på InfoKooperativet Malmö/InfoKoopKonsult. Eva Maria Mörner, jur. kand, som sedan drygt tjugo år har arbetat inom social ekonomi, både som konsult och utbildare inom bland annat kooperativ barnomsorg och hälsovård, samt även som informationschef på Kooperativa institutet och som politiskt sakkunnig på Näringsdepartementet. De senaste fem åren har Eva Maria ägnat sig åt lokalt

utvecklingsarbete kring socialt företagande – och dess olika möjliga drifts- och organisationsformer – med Malmö som bas.

- Genomförda arbetsplatsanalyser på tre etablerade sociala företag i Malmö, träffat projektledare och medarbetare i nu pågående ESF projekt för samtal/intervjuer upprepade gånger.
- Aktivt använt olika rapporter, SOU utredningar för att denna rapport skall få ett gediget faktaunderlag och belysa regeringens viljeinriktning.
- Genomfört en studieresa till Göteborg 26 till 27 oktober för att träffa företrädare för kooperativet Vägen ut, tjänstemän inom Finsam Göteborg och kollega på Af samt karriärstödare inom nu pågående projekt ”Effektivare vägar ut”.
- Aktivt deltagande i en arbetsgrupp inför en seminariedag, genomförd av Comintegra och olika ESF projekt i Malmö den 6 november.
- Medverkande i två seminariedagar den 16 och 17 november som hölls av InfoKooperativet i Malmö.
- Kontinuerlig uppdatering kring nyheter från Tillväxtverket som vidarebefordrats tillbaka till företagen i nätverket och lämnat muntlig rapport samt haft dialog med närmaste Af – chef.

De delar i rapporten som redogör för organisationsformer, målgrupper och modeller för socialt företagande bygger i stora delar på SOU 2007:2 men också på tidigare utarbetat material – artiklar, reportage, handledningar etc. – från utbildningar och informationsverksamhet med Eva Maria Mörner som ansvarig projektledare och utbildare.

Det innebär att rapporten sammanfört skilda aspekter från olika sektorer: socialtjänst, Kriminalvård, socialförsäkringar och arbetsmarknadsprogram men också pågående kunskapsutveckling inom social ekonomi och socialt företagande.

2.3 Bakgrund - arbetets olika syften och målsättningar

Målgrupperna för Finsam-samverkan består av människor som har behov av offentligt stöd från enskilda myndigheter. Idag finns ingen strukturerad myndighetssamverkan med fokus på Kriminalvårdens klienter i Malmö, även då dessa klienter finns som målgrupper hos alla samverkansaktörer inom Finsam.

För 2009 har dels Riksrevisionen och dels Brottsförebyggande rådet i uppdrag att se närmare på hur Kriminalvården samverkar med andra aktörer och vilket resultat denna samverkan ger. Dessa uppföljningar sätter ljus på behovet av samverkansinsatser för just Kriminalvårdens klienter.

I rapporten från Riksrevisionen som presenterades den 10 december 2009 konstateras följande:

Riksrevisionen bedömer att det ställs särskilda krav på styrningen av samverkan eftersom den bygger på att enskilda aktörer med ofta skilda uppdrag ska göra prioriteringar som samordnar eller kompletterar varandra. Kriminalvårdens klienter är en kostsam grupp för samhället i stort och för enskilda aktörer beroende på vilka behov klienten har. En väl fungerande samverkan där resurser samordnas kan därmed både hjälpa den enskilde klienten och bidra till kostnadsbesparingar.

Regeringen ger i budgetpropositionerna sin syn på vilka aktörer Kriminalvården bör samverka med och vad samverkan bör inriktas på. Exempelvis betonar regeringen betydelsen av samverkan mellan Kriminalvård, Arbetsförmedling och socialtjänst samt hälso- och sjukvård för Kriminalvårdens klienter.

Strukturer som underlättar och främjar samverkan krävs enligt Riksrevisionen för Kriminalvårdens klienter eftersom de är en grupp som är svåra att få prioriterade.

Riksrevisionens granskning visar att det i stor utsträckning saknas strukturer för samverkan kring Kriminalvårdens klienter. Kriminalvården uttrycker också att samverkansaktörerna i många fall inte vill ha sådana strukturer. Resultatet av detta blir att samverkan i dag i hög grad är personberoende och sårbar. Det kan också innebära att klienter med liknande behov behandlas olika beroende på hur samverkan fungerar. Riksrevisionen menar därför att regeringen har ett ansvar att tydliggöra kraven på samverkansaktörerna att samverka för Kriminalvårdens klienter¹

Arbetsförmedlingen har ett stort ansvar i samverkan med Kriminalvården för den arbetslivsinriktade rehabiliteringen och för utslussarbete från landets fängelser. **Att bredda samverkansinsatserna och få till stånd ett organiserat samarbete med sociala företag hade underlättat övergången till reguljär arbetsmarknad för denna målgrupp.**

En av målsättningarna med höstens undersökning var att stimulera gränsöverskridande myndighetssamverkan *inkluderat Kriminalvårdens klienter*, med syfte att finna och utveckla nya lösningar för samverkan lokalt som även innefattat sociala företagens kompetenser, kring olika målgrupper samt de som finns hos Kriminalvården i Malmö.

2.4 Mål och syfte

Inventeringens mål och syfte under hösten 2009 har varit:

- Att Arbetsförmedlingen, Försäkringskassan, kommunen, Kriminalvården vet hur de kan nyttja de sociala företagens tjänster för rehabilitering, arbetsträning, arbete etc.
- Att potentiella och etablerade sociala företag inte upplever kontakten med myndigheterna som ett problem, utan som en aktiv samarbetspart i enlighet med Tillväxtverkets uppdrag från regeringen.

¹ Kriminalvårdens arbete med att förebygga återfall i brott' 091210, Riksrevisionsverket (RiR) 2009:27, Dnr: 31-2008-0828

- Att regionala/lokala samarbetslösningar finns i Malmöområdet de nästkommande åren, som även inkluderar Kriminalvårdens klienter.

2.5 Rehabilitering genom arbete i sociala företag

Det mervärde som sociala företag kan tillföra både individen och samhället bör i högre grad tas tillvara inom den arbetslivsinriktade rehabiliteringen. Styrkan i sociala företag är att de bygger på delaktighet, självhjälp och att människor ges möjligheter att utvecklas och återta makten över sitt eget liv, vilket är rehabiliterande i sig. På så sätt blir själva anställningen i ett socialt företag en form av rehabilitering.

”Utredningen SOU 2007:2 Från socialbidrag föreslår att de arbetsmarknadspolitiska insatserna utvecklingsanställning och trygghetsanställning i högre grad riktas mot sociala arbetskooperativ.

För att fler utvecklings- och trygghetsanställningar ska kunna riktas till sociala arbetskooperativ är det viktigt att Arbetsförmedlingen på ett mer systematiskt sätt får del av de kunskaper som finns hos de lokala kooperativa utvecklingscentrumen (LKU, numera Coompanion) och i kommunerna.

Arbetsförmedlingarna föreslås därför få i uppdrag att i samverkan med kommunala företrädare inventera vilka sociala företag som finns lokalt samt utveckla metoder och rutiner för den lokala matchningen av utvecklings- och trygghetsanställningar i sociala arbetskooperativ.

Om fler sociala företag ges möjligheter att starta kan ett mer inkluderande arbetsliv skapas. Målsättningen ska vara att dessa personer genom arbete i det sociala arbetskooperativet ska kunna gå från ett utanförskap till ett inkluderande arbetsliv²

Genom att Finsam Malmö beviljade medel för att genomföra inventeringen av de sociala företagen i Malmö under hösten 2009 har viktiga uppdrag och delmål från regeringen uppfyllts.

Även om det inte var en målsättning har det genom arbetet med inventeringen bildats ett nätverk som kan fungera som ett fundament i det fortsatta utvecklingsarbetet inom Malmö med fokus på samverkan, inkluderat sociala företag.

Inom arbetsgruppen i nätverket för socialt företagande och dess medarbetare, har man med öppenhet och mycket generöst delat med sig av sina erfarenheter och kunskaper och de många gånger tuffa villkor som det innebär att starta och driva sociala företag. Kartläggningen åskådliggör att det finns bredd och variation inom socialt företagande i Malmö, med stor variation av olika målgrupper, vilket denna rapport kommer att visa.

² SOU 2007:2 Från socialbidrag till arbete sidan 25

2.6 Nationell satsning för utveckling kring socialt företagande

Sociala kooperativ/socialt företagande är gränsöverskridande verksamheter som påverkas av och innehåller delar av *socialpolitik*, *arbetsmarknadspolitik* och *näringspolitik*. Att regeringen gav Tillväxtverket huvudansvaret för utvecklingen av stödet till denna näring visar att frågorna har förskjutits från ett socialt perspektiv till arbetsmarknads- och näringspolitikens perspektiv.

2.6.1 Social ekonomi - Europa

Den sociala ekonomins möjligheter uppmärksammades i ett tidigare skede i ett antal europeiska länder, framför allt i länder som under årtionden haft hög arbetslöshet. Begreppet social ekonomi kom till Sverige i samband med EU-medlemskapet år 1995 och har sitt ursprung i det franska begreppet *économie sociale* och anknyter till det engelska begreppet *non-profit*. I Sverige räknar vi vanligtvis in föreningslivet, ideella sektorn och folkrörelserna i det som kallas den sociala ekonomin. Begreppet är fortfarande relativt nytt och de flesta har inte haft anledning att närmare reflektera över dess roll och plats i välfärdssystemet. En arbetsgrupp inom dåvarande Inrikesdepartementet fick år 1997 i uppdrag att ta fram en svensk definition av social ekonomi³

2.6.2 Definition av socialt företag

Definitionen av socialt företagande som används inom Tillväxtverkets (f d Nutek) programförslag överensstämmer med det europeiska forskningsnätverket för social ekonomi och socialt entreprenörskap EMESs definition⁴

- Sociala företag driver näringsverksamhet med målsättning att integrera människor i samhälle och arbetsliv
- De skapar delaktighet för medarbetarna.
- De återinvesterar sina vinster i den egna eller liknade verksamhet.
- De är fristående från offentlig sektor.

Arbetsförmedlingens rikstäckande kontaktnät. Nationellt har Arbetsförmedlingen skapat ett rikstäckande kontaktnät för socialt företagande under senhösten, första kontaktmannaträff ägde rum den 14 december 2009 i Stockholm. Kallelse från Arbetsförmedlingen centralt har även gått ut till Försäkringskassan. Medverkande från Arbetsförmedlingen är 67 personer, från Försäkringskassan är det 3 handläggare som anmält sig.

I Malmö har Af valt att dela upp uppdraget för att tydliggöra skillnaderna för social ekonomi – Liselotte Olsson Kulevska, som även ansvarar för FAS 3 platser inom Arbetsförmedlingen jobb och utvecklings garanti – och socialt företagande med undertecknad för denna rapport

³ SOU 2007:2 Från socialbidrag till arbete sidan 220

⁴ www.emes.net

som ansvarig.

2.7 Uppdraget till Tillväxtverket från regering 2007.

Den 22 november 2007 fattade regeringen beslut om att ge Verket för Näringslivsutveckling, (efter namnbyte) Tillväxtverket, i uppdrag att i samråd med Arbetsförmedlingen, Försäkringskassan och Socialstyrelsen utarbeta ett tvärsektorieellt program med förslag på insatser som stimulerar till att fler sociala företag startar och växer⁵ Programmet överlämnades 21 maj 2008, se vidare www.tillvaxtverket.se under Sociala företag.

Programförslaget handlar om att skapa förutsättningar för fler och växande sociala företag vars övergripande mål är att integrera människor som har det svårast på arbetsmarknaden, som arbetstagare, men också som företagare.

En viktig del i detta är att skapa långsiktiga förutsättningar som ger de sociala företagen och deras medarbetare en rimlig möjlighet att planera för ett hållbart företagande och en långsiktig utveckling för individen. Det handlar också om att hitta vägar att bryta de ”inlåsnings effekter” som finns i socialförsäkringssystemet så att fler kan våga ta steget bort från bidragsberoende.

En av dagens nödvändigaste samhällsliga utmaningar är att bryta det utanförskap som präglar många människors liv och som ofta leder till (ökad) ohälsa, ekonomiska svårigheter, kriminalitet och en känsla av maktlöshet.

Sociala företag har i Sverige och andra länder visat sig kunna bidra till att skapa integration på arbetsmarknaden och i samhället. Genom att skapa arbetstillfällen och arbetsträning där människor görs delaktiga stärks deras egenmakt, självkänsla och förmåga att ta ansvar.

2.8 Brister på samarbete och nätverk för Kriminalvårdens klienter

I kommande avsnitt vill jag ge en komprimerad bild av vilka konsekvenser bristen på nätverk får både i ett humant och samhällsligt perspektiv för Kriminalvårdens klienter. Mina iakttagelser som bygger på lång arbetslivserfarenhet från arbete med målgruppen, får stöd av Riksrevisionens rapport där man lämnat följande rekommendation den 10 december 2009:

”Ur ett samhällsekonomiskt perspektiv finns goda argument för samverkan. Riksrevisionen menar därför att regeringen, Kriminalvården och ansvariga samverkansaktörer har ett ansvar att få till stånd fler strukturer för samverkan. (Ansvarfördelning se bilaga 1).

Avsaknad av samverkansstrukturer och den höga graden av personberoende i samverkan innebär en risk för att klienter med likartade förutsättningar inte behandlas lika och att klienten inte får de insatser som han eller hon behöver.

Riksrevisionens bedömning är att de brister som konstaterats i granskningen påverkar klienternas möjlighet att få ändamålsenliga frigivnings- och utslussningsåtgärder i anslutning till frigivningen.

⁵ Programförslag för fler och växande sociala företag Dnr 012-2007-4248 bilaga 1, sidan 67

I dag friges 45 procent av Kriminalvårdens klienter utan någon utslussningsåtgärd. Andelen klienter med utslussningsåtgärd måste enligt regeringen öka.

Till regeringen

I denna granskning har brister i två förutsättningar för det återfallsförebyggande arbetet – verkställighetsplanering och samverkan inför frigivning – konstaterats. Riksrevisionen rekommenderar därför regeringen att:

- Förbättra möjligheterna för samverkan för Kriminalvårdens klienter. Detta genom att formalisera krav på samverkan i Arbetsförmedlingens och Kriminalvårdens instruktioner och genom att verka för att i lagstiftning tydliggöra kraven på kommuner och landsting att samverka med Kriminalvården⁶

Med ovanstående som stöd blir det än mer angeläget att fullfölja den tredje att-satsen som låg som grund i höstens kartläggningsarbete ”Att regionala/lokala samarbetslösningar finns i Malmöområdet de nästkommande åren som även inkluderar Kriminalvårdens klienter”

2.9 Utanförskap och samhällskostnader

”Varje ung människa som i onödan hamnar i ett utanförskap leder till samhällskostnader som på årsbasis kan uppgå till mellan 350 000 kronor och 1 600 000 kronor i form av ökad välfärdskonsumtion. Till detta kommer värdet av årliga produktionsförluster på ytterligare cirka 300 000 kronor per person.

Tabellen visar hur fördelningen av kostnader mellan olika aktörer är beroende av den problematik som omger individen. De årliga samhällskostnaderna för tre olika sorters marginalisering och deras fördelning på olika samhällsfunktioner.

	Narkoman	Psykiskt sjuk 1 år	Långtidssjuk
Arbetsförmedling	26 375	15 701	26 222
Försäkringskassa	113 833	83 359	227 363
Kommun	258 979	52 609	33 508
Landstinget	62 234	232 944	59 752
Rättsväsendet	651 340	0	0
Övriga	540 000	1278	0
Summa	1 652 761	385 891	346 844

Använder vi ett femårigt tidsperspektiv enligt samma princip återfinns samhällskostnaderna i intervallet 1,6 miljoner kronor till 7,6 miljoner kronor. Förlänger vi ytterligare och tittar på

⁶ ”Kriminalvårdens arbete med att förebygga återfall i brott” 091210, Riksrevisionsverket (RiR) 2009:27, Dnr: 31-2008-0828

de finansiella och reala kostnaderna för en narkomans typkarriär uppgår samhällskostnaderna till 30 miljoner kronor. Det är inte svårt att konstatera att priset på utanförskap är mycket stort, men siffrorna ger en uppskattning av det potentiella ekonomiska värdet av framgångsrik prevention⁷.

3. Fakta och bakgrundsbeskrivning om Kriminalvårdens klienter samt beskrivning av behov för återuppbyggnad av nätverk i arbetslivsinriktad rehabilitering i Malmö

3.1 Kriminalvården i Malmö

Kriminalvården har ca 300 klienter/år som är intagna i anstalt inom Sverige som ska slussas ut i samhället, till Malmö

I Malmö finns tre anstalter:

Kirseberg är en sluten anstalt (säkerhetsklass C) med 131 platser, belägen i stadsdelen Kirseberg i norra Malmö.

Fosie är en sluten anstalt (säkerhetsklass D/E) med 101 platser belägen i utkanten av Malmö. Stödavdelningarna tillkom 1998 och bytte 2009 namn till SRI-avdelningarna.

Behandlingsavdelningen tillkom 2005. Sedan 2006 finns även en avdelning för underhållsbehandling av missbrukare.

Tygelsjö är en öppen anstalt med 85 platser, belägen cirka 15 km söder om Malmö.

Halvägshuset Cornelielund i Malmö är det enda halvvägshus i Sverige som drivs av Kriminalvården. Man har plats för 10 klienter.

Se vidare: www.kriminalvarden.se

3.2 Kriminalvårdens klienter och arbetsmarknaden

Antalet frivårdsklienter som har övervakning och vistas i frihet är omkring 700 i Malmö. Uppskattningsvis är 40-60 procent av de klienter som vistas i frihet arbetslösa. Någon generell kartläggning av dessa klienter i den bemärkelsen att man vet hur många som står till arbetsmarknadens förfogande och/eller är gångbara på arbetsmarknaden finns inte.

Kort fakta om Kriminalvården i Sverige

Kriminalvårdens 55 fängelser har olika säkerhetsklassificering. De slutna anstalterna delas in i klass A-E medan de öppna anstalterna bildar den egna gruppen F.

- Under ett år avtjänar ca 13 000 personer straff på Kriminalvårdsanstalt.
- Totalt finns drygt 5 000 anstaltsplatser.
- Frivårdens klienter är ca 14 000 till antalet.

En mycket grov uppskattning är att hälften av frivårdens klienter är arbetslösa enligt en ESF-förstudie (Europeiska socialfonden) utförd på sex orter våren 2009 av Arbetsförmedlingen och Kriminalvården i samverkan. Av klientelet har 25 procent ersättning från Försäkringskassan och ca 25 procent är föremål för behandling för missbruk/beroende. De senaste fem åren har dessa siffror i stort sett varit konstanta.

Fakta från: Slutrapport förprojektering
Projektname: Samverkan Arbetsförmedlingen och Frivården/Kriminalvården
Med diarienummer 2008-30400007- Af Christina Rosengren G, KV Markku Roitto

⁷ Ingvar Nilsson och Anders Wadeskog, "individ i centrum" 2008, sidan 11 Beställningsadress: skandia@strd.se

De sammantagna erfarenheterna visar dock att Kriminalvårdens klienter har allmänt sett en *mycket svag ställning på arbetsmarknaden*. Utmärkande är begränsad arbetslivserfarenhet, mest kortvariga och okvalificerade arbeten, bristfällig skolunderbyggnad (45 procent har endast fullföljt grundskola och 11 procent har inte fullgjort någon utbildning alls) och yrkesutbildning saknas i regel⁸

Under verkställighet kan intagna erbjudas en rad olika program som syftar till att motverka fortsatt kriminalitet samt program för att påbörja behandling för olika typer av missbruk. Intagna har möjlighet till utbildning i exempelvis svenska för invandrare, vuxenutbildning på grundläggande och gymnasial nivå samt läs- och skrivträning. I mån av resurser kan utbildning på högskolenivå förekomma. På Kirsebergsanstalten finns det även en arbetsmarknadsutbildning med inriktning industriteknik. Dessa åtgärder kan bana väg för de intagnas strävan att ta sig in på arbetsmarknaden.

3.3 Konsekvenser av vistelse i fängelse

Det kan vara av intresse för läsare av denna rapport, som inte arbetar inom Kriminalvården, att förtydliga vad som kan hända människor som sitter på anstalt under mycket lång tid.

Kriminalvårdens arbete, och delvis även deras metodik, går ut på att begränsa människors rörelsefrihet, inte bara i ett yttre perspektiv, utan också på ett inre plan. Det är logiskt i en fängelsestruktur.

Kriminalvårdens personal har en ytterst svår yrkesroll, då man är ålagd att verkställa inlåsning som konsekvens av att en person blivit dömd av domstol och *samtidigt* arbeta med att motverka anstaltsvistelsens negativa konsekvenser.

Ett annat sätt att beskriva vilka normer som gäller för anstalter eller ”den totala institutionen”, är det som sociologen Cecilia Heule redogör för i sin rapport⁹

”Att den centrala gemensamma faktorn för totala institutioner är att man bryter ner de barriärer som vanligtvis separerar livets tre sfärer; sömn, fritid och arbete. Mänskliga behov hanteras av den byråkratiska organisationen för hela grupper av människor.

Då dessa människor hanteras just i grupp kan detta ske under övervakning av personal vars huvuduppgift inte är vägledning utan snarare övervakning.

Heule refererar till Goffman, som beskriver hur individer som tas in på totala institutioner genomgår en process, från en egen identitet skapad av de sociala omständigheterna i den värld han kommer ifrån, till en självutplåning som innebär en standardiserad individ som skall passa institutionens ramar.

Inte nog med att personens identitet successivt bryts ner då han inträder i organisationen, den kommer aldrig att bli densamma igen då han lämnar den. Det finns också andra totala institutioner såsom mentalsjukhus, andra vårdinstitutioner och militära inrättningar.

⁸ Slutrapport förprojektering Projektnamn: Samverkan Arbetsförmedlingen och Frivården/Kriminalvården Med diarienummer 2008-30400007- Af Christina Rosengren G, KV Markku Roitto

⁹ Heule Cecilia, (2004) Anstalt och Empowerment – Tre försök till Bättre Frigivning Lunds Universitet

Ytterligare ett sätt att utplåna individernas egen identitet, sker genom de namnsystem som personal använder för de intagna. Oavsett vad personen har kallats tidigare får han/hon en ny benämning genom institutionens namngivningssystem. Normalt för Kriminalvården är att namnge med en sifferkombination och efternamn.

Denna utplåning av individens egna jag och anpassning till anstaltens institutionella liv, kommer sannolikt att ställa till problem vid frigivning, då eget ansvar och initiativkraft är en förutsättning för framgång i samhället”.

Vistelse på anstalt innebär följaktligen att man tappar förmågan till att ta egna initiativ. Personer som aldrig fått insyn i hur Kriminalvården fungerar i detta avseende, blir förvånade när man berättar hur det faktiskt förhåller sig.

Att den intagne inte får göra någonting i förhållande till normalsamhället utan att först fråga om lov (skriva hemställan, alltså skriftligen be om lov) för sådant som för privatpersoner är fullständigt normalt att göra själv. Till exempel söka kunskap, ringa eller via Internet, ta fram fakta för att kunna gå vidare i viktiga beslut som rör ens framtid.

3.4 Stor andel klienter med multihandikapp och diagnostiserade dysfunktioner

Flertalet av dem jag träffar som arbetsförmedlare på anstalterna, har multiarbetshandikapp. Många har läs och skrivsvårigheter, diagnoser som DAMP/ADHD, några har diagnostiserad dyslexi. Undersökningar och enkäter tyder på att så många som en fjärdedel av intagna i Kriminalvård har vuxen-ADHD och ungefär hälften har haft ADHD i barndomen.

Det är belagt att ADHD i barndomen, särskilt i kombination med uppförandestörning, ökar risken för kriminalitet och missbruk från tonåren och framåt.

Undersökningar och kliniska erfarenheter i svensk Kriminalvård visar dramatiskt förbättrad funktion hos intagna som fått behandling på korrekt indikation.

Intagna som deltar i projekt på anstalten Norrtälje, som är en sluten anstalt med 199 platser, och anstalten Håga också den en sluten anstalt med 64 platser medicineras med Concerta, som visserligen är ett narkotikaklassat läkemedel (centralstimulantia), men som inte har någon större missbrukspotential. Läkemedlet är standardbehandling för barn och ungdom och används också alltmer för vuxna. Under tiden i anstalt är klienten ^{drogfri och motiverad}, vilket är gynnsamt behandlings- och utredningsmässigt ¹⁰

Ett ”hårt liv” får ofta konsekvenser i kroppsliga skador och psykiska diagnoser är inte ovanliga. Extremt dåliga uppväxtförhållanden har gjort att många inte kunnat/orkat ta till sig normal skolgång. Avsaknad av eller brist på kunskaper i hur samhället är uppbyggt och fungerar är generell, även för svenskfödda.

Många klienter har visserligen arbetslivserfarenheter men från den ”svarta” arbetsmarknaden som står öppen för alla, där anställningsavtal eller lönevillkor, försäkringar och framtida pensionspoäng inte existerar. Klienten kan bli utlämnad och många gånger övertalad att gå in i olagliga ”affärer” för att förtjänsten skall bli så stor som möjligt.

Om en person påbörjar sin yrkeskarriär som mycket ung, inom denna del av arbetsmarknaden och finner vägar att med liten arbetsinsats tjäna stora pengar under kort tid, blir drivkrafterna

¹⁰ <http://www.kriminalvarden.se/sv/Fangelse/ADHD-projekt>

att börja arbeta lagligt mycket mindre i en framtida rehabiliteringsinsats. Personen får också mycket svårt att "lära om", för att acceptera och känna sig delaktig i det regelverk som kännetecknar den "vita" arbetsmarknaden.

3.5 Frivården i Malmö

Ett organiserat samarbete mellan frivården i Malmö, Arbetsförmedlingen, socialförvaltning och Försäkringskassan har varit efterfrågat av Kriminalvården under flera år (se **bilaga 2** centralt avtal Kriminalvården och Arbetsförmedlingen)

Frivården har ett samordningsuppdrag för klienter som sitter på anstalt och för deras utslussningsplanering. Man arbetar också med klienter som dömts till annan påföljd än fängelse samt med övervakning av klienter som har frigivits villkorligt.

I en förstudie¹¹ sattes särskilt fokus på samverkansproblem mellan Frivården och Arbetsförmedlingen på sex orter bl.a. Malmö.

Nationell frågeställning: En fråga som togs upp på samtliga Frivårdsdistrikt var behovet av att även etablera bra samverkan med Socialtjänst och Försäkringskassa till exempel angående behovet av arbetsträningsplatser inom kommunen.

Här togs även en annan problematik upp, nämligen hur man ska samverka kring utsluss av långtidsdömda och/eller bostadslösa klienter. Problematiken ligger i att man i kommunerna inte har något intresse av att ta emot dessa personer.

Dessutom händer det att de nekas inskrivning på Arbetsförmedlingen pga. av bostadslöshet eller anstaltsvistelse. Här behövs tydliga nationella anvisningar hur målgruppen skall bemötas inom Arbetsförmedlingen och inom Frivården. Detta måste lyftas till nationella samverkansgruppen.

En tydlig konsekvens är att när det inte finns tydliga riktlinjer och samverkanskanaler skapas det personliga alternativa vägar och former som ingen annan än de inblandade har kunskap om. För klienterna som behöver stöd i processen ut mot arbetsmarknaden betyder ovanstående i praktiken att inträdet på arbetsmarknaden fördröjs, ifrågasätts eller omintetgörs.

I detta sammanhang skall det påpekas att det finns en liten grupp inom frivårdsklientelet som inte behöver något stöd, på grund av att de till exempel redan har en anställning eller går en utbildning, alternativt inte i övrigt står till arbetsmarknadens förfogande.

Klienterna uppger vikten av att få kontakt med Arbetsförmedlingen så tidigt som möjligt under verkställigheten av straffet. Här av följer att Kriminalvården och Arbetsförmedlingen bör skapa förutsättningar/forum för möten/kommunikation/åtgärder dels på Kriminalvårdsanstalterna och dels i frivårdsuppdraget.

Frivården i Malmö önskar få särskilt utsedda kontaktpersoner på alla samverkansmyndigheter för att underlätta kontakterna och samarbetet runt Kriminalvårdens klienter. Dessa personer bör ha en fördjupad kunskap om varandras regelverk, arbetsmetoder, rutiner.

¹¹ Slutrapport förprojektering Projektnamn: Samverkan Arbetsförmedlingen och Frivården/Kriminalvården
Med diarienummer 2008-30400007- Af Christina Rosengren G, KV Markku Roitto

Exempel på kunskapsöverföringar kan vara om Kriminalvårdens verkställighetsplanering, regler vid utsluss, regler för Arbetsförmedlingens olika program såsom Jobb- och Utvecklingsgarantin (JOB), Garantin för Unga (UGA) och Nystartsjobb.

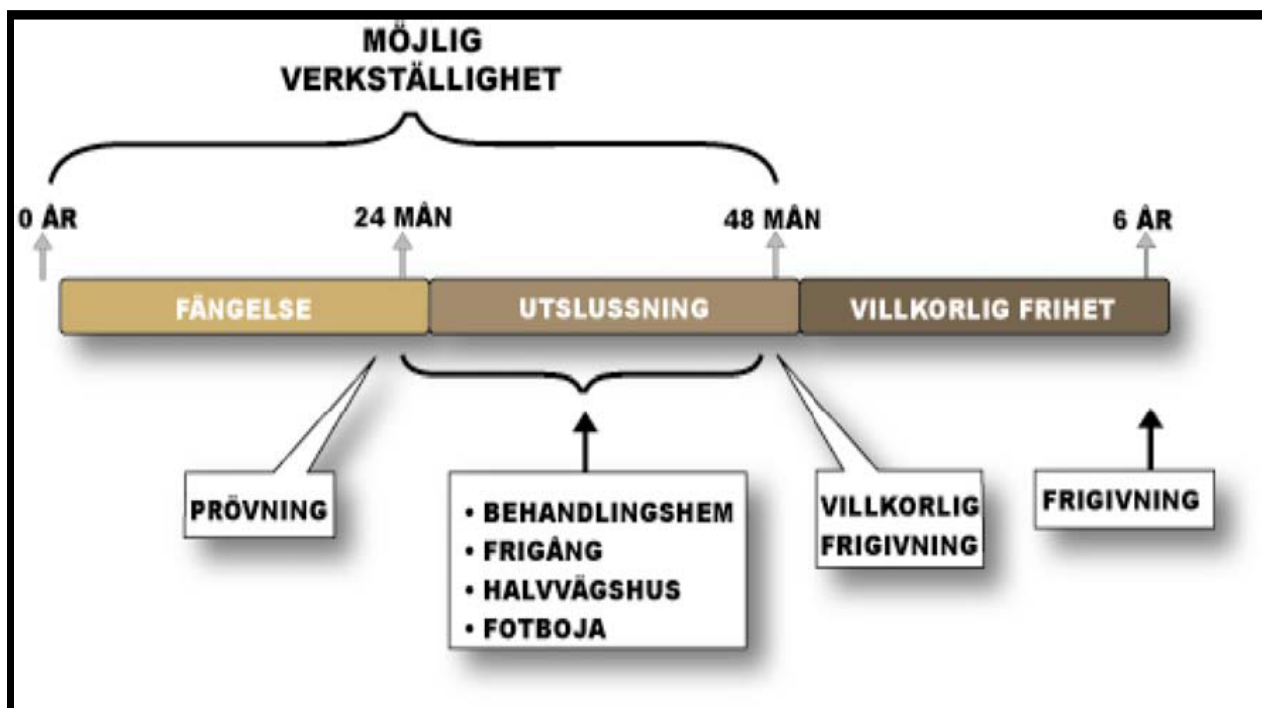
3.6 Regler om utslussningsåtgärder

Från den 1 januari 2007 trädde nya regler om villkorlig frigivning och utslussning från anstalt i kraft. Syftet med den nya lagstiftningen var att bättre ta tillvara den intagnes egen motivation till förändring. Den intagnes skötsamhet, förändrade insikt, motivation och beteende ska i högre utsträckning än tidigare utgöra grund för planeringen inför den villkorliga frigivningen. Samtidigt som utslussningen görs mer flexibel har antalet särskilda utslussningsåtgärder ökat.

Numera föreligger fyra särskilda utslussningsåtgärder: frigång, vårdvistelse samt vistelse i halvvägshus och utökad frigång.

Den intagnes behov ska styra utslussningsplaneringen. Planeringen ska i ett tidigt skede dokumenteras i den intagnes verkställighetsplanering (VSP). Utslussningen bör ske stegvis, som en trappa från vistelse i slutet och öppen anstalt till ett liv i frihet.

Jag har i bilden (nedan) försökt att illustrera hur reglerna kan te sig för en person som blivit dömd till sex års fängelse. I bilden har jag namngivit de olika utslussningsåtgärderna med ord som formellt sätt inte är korrekta men som är mer beskrivande för en lekman.



Korrekt benämningar hos Kriminalvården är vårdvistelse (i bild behandlingshem) och utökad frigång är (i bilden fotboja). Ordet frigivning längst till höger benämns mot upphörande.

Utslussning efter halva strafftiden är en möjlighet men det ställer stora krav på samarbete runt den intagne av samhällets olika aktörer. Om utökad frigång blir aktuell måste det finnas en permanent bostad. För frigång, utökad frigång och vistelse i halvvägshus skall ofta arbetslivsinriktad rehabilitering iscensättas.

3.7 Konsekvenser om myndighetssamverkan brister under utsluss från anstalt och efter frigivning

Det har skett stora omorganisationer i Malmö, såväl i kommunen som inom statliga myndigheter, de senaste åren. Erfarenheterna från Arbetsförmedlingen och Kriminalvården/frivården är att nätverken runt Kriminalvårdens klienter över lag inte fungerar i Malmö sedan lång tid tillbaka.

Kriminalvården ska utgå från ”normaliseringsprincipen” vilket innebär att i de allra flesta klient- och rehabiliteringsärenden är Kriminalvården hänvisad till andra sociala myndigheter.

Bristerna i nätverken/samverkan gör att mycket tid går åt för tjänstemän att finna samverkanspartners, som är en förutsättning för att en arbetslivsinriktad rehabilitering för Kriminalvårdens klienter ska fungera.

- Exempel på svårigheter kan vara att komma fram på telefon, om man vet vilka man ska kontakta.
- Mottagande myndighet/organisation känner ofta inte till Kriminalvårdens klienters rättigheter och regelverk. Kännedom saknas om varandras organisation och regelverk. Kriminalvårdens/frivårdens erfarenhet i Malmö påvisar att ett stort antal klienter inte är gångbara på arbetsmarknaden:
- Många klienter är i behov av stöd och hjälp av andra sociala myndigheter, såsom arbets- och integrationscentrum för en social utveckling, för att exempelvis återknyta kontakten med familj och/eller sina barn.
- Stöd från sjukvården, exempelvis kontinuitet i underhållsbehandling för ADHD eller uppföljande substitutionsbehandling för Kriminalvårdens rehabiliterade missbrukare.
- Klienterna kan behöva stöd från Kronofogdemyndigheten och/eller Skatteverket för att få till stånd en sanering av sin ekonomi.
- En del är i behov av komplettering av grundskolebetyg och andra arbetslivsinriktade förberedande insatser.

För dessa Kriminalvårdsklienter är samverkansarbetet mellan olika myndigheter en förutsättning för rehabiliteringsarbetet. Utan ett väl organiserat nätverk kan ett effektivt samverkansarbete inte komma till stånd.

Med enklare kommunikationsvägar för respektive handläggare inom Malmö ökas naturligtvis förutsättningarna för ett lyckat rehabiliteringsarbete, så att fler klienter får möjligheten att etablera sig på en reguljär arbetsmarknad

Kriminalvårdsklienter, som under sin verkställighet visar samarbetsvilja, engagemang och aktivt deltar i Kriminalvårdens olika program, tar itu med sitt missbruk genom behandling och aktivt medverkar i sina frigivningsförberedelser stupar på målsnöret, då de sociala förutsättningarna vid frigivningen inte är uppfyllda.

Behovet för vissa klienter att få utredning initierad beträffande diagnosen ADHD har delvis inletts. Genom behandlingen kan han/hon ta till sig olika utbildningsinsatser för första gången i sitt liv. För dessa klienter har förhoppningen om ett liv utan kriminalitet och/eller droger väckts till liv.

Om det på grund av brister i samverkan får konsekvensen att klienten återfaller i kriminalitet eller missbruk får det förödande följder för varje människa och dennes familj.

Samhällsekonomiskt kan det innebära flera år av fortsatt förlust för skattebetalaren.

Ovanstående problematik i ett Sverige perspektiv var tydligt identifierad i propositionen 2000/01:76 Från anstalt till frihet.

3.8 Förslag till nätverksuppbyggnad för Kriminalvårdens klienter

Samlokalisering med Kriminalvården, landsting, en kommun och Arbetsförmedlingen för att bättre kunna möta klientens behov genom att samordna aktörernas insatser har visat sig fungera bra på olika orter i Sverige. Ett känt exempel är Krami, Integrerat team för opiatberoende Kriminalvårdsklienter (ITOK) i Stockholm, med uppdrag att utreda och inleda behandling av opiatberoende klienter inom Kriminalvården.

Samlokalisering av Kriminalvården och landsting, Järntorgsmottagningen, en öppenvårdsmottagning i Göteborg för personer med narkotika- eller blandmissbruk och narkotikamissbrukare med psykiatrisk problematik. Själva grundtanken i dessa verksamheter är att Kriminalvårdens klienter inte skall behöva gå runt själva till olika myndigheter, istället samlas alla kompetenser under ”samma tak” för att möta dessa klienters olika behov. Samhällsekonomiskt finns mycket starka skäl till denna variant av samverkan därför att man sannolikt minskar dubbelarbete mellan myndigheter och genom det kortas handläggningstiden och instanser för att ge klienten stöd kan komma till stånd snabbare.

3.8.1 Alternativ till samlokalisering – karriärstödjare inom de sociala företagen

Ett alternativ till samlokalisering kan vara att myndigheternas tjänstemän arbetar tillsammans inom sociala företag som karriärstödjare enligt ”göteborgmodellen” i nu pågående ESF finansierat projekt ”Effektivare vägar ut”. Projektet handlar om att bygga upp nätverk av karriärstödjare med speciellt utsedd personal från samordningsförbunden inom sociala företagen i Göteborg.

De sociala företagen kommer alltså att ha tjänstemän från Arbetsförmedling, socialförvaltning och Försäkringskassan som arbetar med att stödja enskildas väg till arbetsmarknaden. Deltagarna kommer att få praktikplatser eller att gå vidare till utbildning och arbete reguljärt.

Fyra samordningsförbund i Göteborg finansierar dessa tjänster. Funktionen som karriärstödjare är också tänkt att fungera så att man kan matcha mellan de sociala företagen i Göteborg.

Långsiktigt är det viktigt att arbeta så att sociala företag inte ”låser in” sina medlemmar. Att bistå och ge individer som utvecklats en möjlighet med aktivt stöd av karriärstödarna kan en del människor få möjlighet att komma in på den öppna arbetsmarknaden detta skapar utrymme för nya individer i sociala företagen.

3.8.2 Samarbetslösningar som även inkluderar Kriminalvårdens klienter.

Inventeringen och kontakterna med sociala företag i Malmö ger stöd för att det finns brister i nätverken runt människor som finns i utsluss/frigivning från Kriminalvården. Enskilda handläggare och kontaktpersoner nyttjar redan idag möjligheterna till praktik, arbetsträning och boendestöd hos sociala företag som Comintegra, Comesta och Kris vilka idag säljer tjänster till socialtjänsten och Kriminalvården

Samtidigt har det också visat sig att de sociala företagen *kan utgöra en sammanhållande länk* i den nätverksuppbyggnad som måste organiseras – i samverkan mellan myndigheter och organisationer – för denna målgrupp i Malmö.

Mitt förslag blir därför att Finsam i Malmö ger sitt stöd för att utveckla liknande lösning med karriärstödjare, med speciellt utsedd personal från de myndigheter som finns representerade i samordningsförbundet.

4. Kontakter och nätverksbyggande med sociala företag i Malmö

I Malmö finns en rad verksamheter som drivs som sociala företag. Några av dem är idag väletablerade med flera anställda. Andra håller på att etableras, framför allt de som mobiliserat och kompetensutvecklat sina medarbetare i utvecklingsprojekt som finansieras genom Europeiska socialfonden.

Den ursprungliga tanken i inventeringsarbetet var att i första hand börja etablera kontakter med några av dessa verksamheter, för att få vissa synpunkter på de frågeställningar och avsikter som inventeringen haft som utgångspunkter. En viktig del i dessa utgångspunkter har varit ambitionen att *bidra till goda relationer mellan de sociala företagen och berörda myndigheter för rehabilitering och arbetsmarknad*, som en första insats inför ett kommande och mera utvecklat samarbete.

Emellertid, den mycket goda responsen från de sociala företag och projekt som kontaktats har resulterat i att ett nätverksbyggande redan inletts, främst med representanter för fyra av de verksamheter som kontaktats: *Comintegragruppen, Stiftelsen Comesta, InfoKooperativet Malmö* och *Yalla Trappan* i Rosengård. Även den ideella föreningen *K.R.I.S i Malmö* har kontaktats och är en av flera verksamheter som driver socialt företagande och som visat intresse för att delta i ett utökat nätverksbyggande.

4.1 Arbetsplatsanalys

På etablerade företag har intervjuerna även inneburit kartläggning genom *arbetsplatsanalys* som är en av Arbetsförmedlingen kvalitetsssäkrad metod för total genomlysning av hur företag organiseras samt för att ge en tydlig bild av vilka möjligheter varje arbetsplats har att ta emot personer för rehabilitering, arbetsträning samt erbjuda arbetsprövningsplatser. Metoden bygger på att systematiskt avläsa arbetsmiljön utifrån områden av arbetsmiljöfaktorer med ett antal kriterier. Dessa områden är:

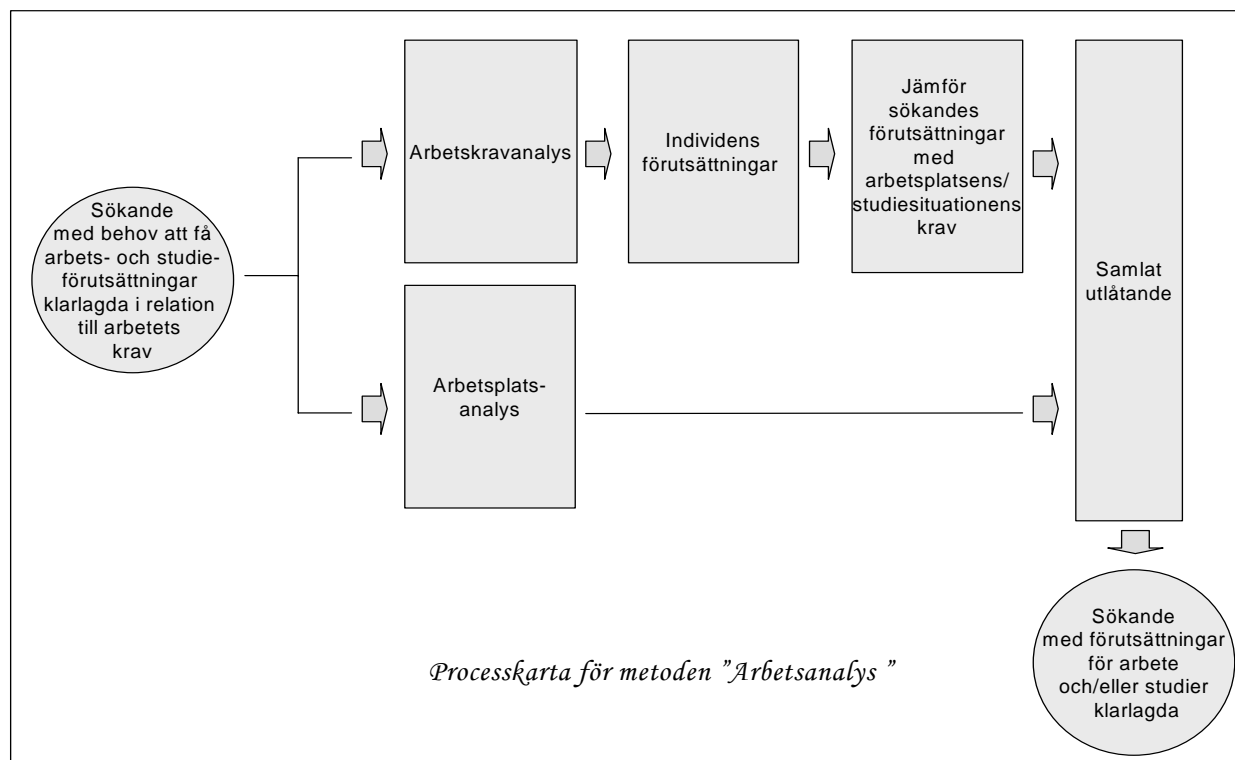
- **Arbetsorganisation** (arbetstider, arbetsrytm, grad av variation, arbetsledning, medinflytande och temaarbete)
- **Psykosociala faktorer** (självständighet, ansvar, framtidsutsikter, arbetsgemenskap, kundkontakt)
- **Fysiska faktorer** (ljus, ljud, fysisk belastning, fysisk aktivitet, klimat, smuts och damm, vibrationer och olycksfallsrisk)
- **Kunskapsfaktorer** (introduktion, förkunskaper, kompetensutveckling)
- **Övriga faktorer** (könsfördelning, åldersstruktur, lön/lönesystem)

Arbetsanalys är en metod för att bedöma *människors förutsättningar* i relation till arbetslivets krav, olika yrken och yrkesområden. Arbetsanalysen används i samband med matchning och i samtal med arbetssökande för att klarlägga arbetsförutsättningar samt i vägledningssamtal inför arbete eller utbildning.

Arbetsplatsanalys. Syftet med arbetsplatsanalysen är att göra en samlad bedömning av *arbetsplatsens/arbetsställets grundförutsättningar* för att på ett betryggande sätt introducera och arbetsleda en person med behov av fördjupat stöd från Arbetsförmedlingen.

En väl utförd arbetsanalys/arbetsplatsanalys underlättar för Arbetsförmedlingen att matcha rätt sökande till rätt jobb.

Vid ackvirering av arbete eller arbetsprövningsplatser är en komplett arbetsanalys kanske ännu viktigare eftersom arbetsuppgifterna utformas direkt i dialog mellan Arbetsförmedlingen, arbetssökande och arbetsgivare.



Figur: Processkartan är hämtad från Arbetsförmedlingens interna verksamhetsinformation (VIS), 2005.

Det som genomförts och redovisas i denna rapport är arbetsplatsanalys. **Se i bilaga 3** med matriser/svar från genomförda arbetsplatsanalyser hos, Comesta, K.R.I. S och Comintegrargruppen. I bilaga 3 finns även organisationsskiss för hela Comintegrargruppen.

4.2 Etablerade verksamheter och företag

Kontakter har således tagits med fem verksamheter: Comintegrargruppen, Stiftelsen Comesta, InfoKooperativet Malmö och Yalla Trappan samt K.R.I.S i Malmö, vilket resulterat i arbetsplatsbesök med intervjuer av arbetsledare på respektive arbetsenhet, dels också gemensamma nätverksträffar.

4.2.1 Comintegrargruppen

Comintegrargruppen, i dagligt tal kallad Comintegra, är ett av landets största sociala företag med över åttio anställda. Comintegra står för *kom integrera* och bildades 2003 på initiativ av Kamratföreningen Comigen som är en ideell stödförening i Malmö för människor i utanförskap. Föreningen har 900 medlemmar och syftar till att skapa ett socialt forum för medlemmarna. Bland samarbetsparterna finns Mentala Nätverket, BUSS 23, Basbo, MKB, Stena Fastigheter och IOGT-NTO.

Koncern med fem helägda dotterbolag. Historiskt är det således Kamratföreningen Comigen som är moderorganisation, men i juridisk mening är Comintegra ekonomisk förening moderorganisation i en koncern med fem helägda dotterbolag. Medlemmarna – kooperatörerna – i den ekonomiska föreningen är förutom Kamratföreningen Comigen också Ola Bolinder (verksamhetsansvarig) samt Gert-Ove Svenson.

”Kooperativets främsta resurs är människan och den inre vilja att vara delaktig, respekterad och ansvarstagande samhällsmedborgare. Comintegra skall av sina unika samlade erfarenheter, om utanförskap med brukarperspektiv, präglas till att vara en kompetent, pålitlig och samarbetsvillig samarbetspartner med kommuner, arbetsmarknads- och riksförsäkringsverken samt andra organisationer.”

Alla människor har ett lika värde, därför anses det inom Comintegra, har alla som lever i ett utanförskap rätt till hjälp: *”Vår övertygelse är, att med rätt stöd och hjälp har alla möjlighet att bryta sin beroendeställning och bli en resurs samt en ansvarstagande samhällsmedborgare.”*

Verksamheter som når över 700 människor. Comintegras mål är att skapa ett rikstäckande och marknadsledande nätverk av kooperatörer inom boende, utbildning och sysselsättning för och med människor i utanförskap. Redan idag når Comintegra genom sina insatser och olika verksamheter över 700 människor som befinner i utanförskap. Följande verksamheter fanns inom Comintegra i december 2009:

- Boendekedjan
- PO-Comintegra (personlig ombudverksamhet)
- Aluma
- Café och konferens
- Serviceteamet: byggservice-Städmyran-transport
- Autoresurs: Bilpool – Bilvård
- E-handel: Plock & distribution i Burlöv – Kalmar
- Media: innesälj organisation
- Förvaring: förvaring och lagerhållning

B.U.S.S-modellen. Comintegra grundades utifrån övertygelsen att alla människor har ett lika värde och ska få möjligheten att bli ansvarstagande samhällsmedborgare. Genom att ge människor de rätta verktygen vill Comintegra visa på olika möjligheter och ge hjälp till självhjälp.
– Comintegra jobbar utifrån en helhetsmodell som vi benämner B.U.S.S som står för boende, utbildning, sysselsättning och social gemenskap, förklarar *Ola Bolinder* som är verksamhetsansvarig på Comintegra.

Ett tryggt fungerande boende är en del av plattformen för att kunna förändra sitt liv. Utbildning och kunskap är verktygen för kunna förändra och sysselsättning är en av förutsättningarna för att behålla en positiv färdriktning i sin förändring. En social gemenskap som ger energi, samhörighet, självkänsla är ytterligare en nödvändig social plattform som möjliggör personlig social utveckling.

Påbörja en riktig arbetskarriär. Människan kan ges möjlighet att förberedas och senare erbjudas arbete. Det är inget ”konstgjort”, utan människor får utifrån sina förutsättningar, och i ett sammanhang, exponeras för vad ett riktigt arbete innebär, men också ges möjlighet att

påbörja sin riktiga arbetskarriär hos Comintegra. För att stärka modellen ytterligare och därmed öka prognosen för människan att komma hela vägen från utanförskap och beroendeställning har det skapats insikter om att den allmänna konjunkturen medför ökade behov av att i egen regi utveckla och driva fler verksamheter, det vill säga, sociala företag.

– Vi vet att vår modell fungerar och att det finns stora möjligheter att skala upp verksamheten och sprida modellen, människorna liksom behoven finns över allt men fler verksamhet för sysselsättning är det vi behöver utveckla nu, säger Ola Bolinder.

Kontaktperson: Ola Bolinder. Telefon: 040 – 602 84 02.

Adress: Ystadvägen 17, 214 30 Malmö.

Se vidare: www.comintegra.se

4.2.2 Stiftelsen Comesta

Stiftelsen Comesta, som driver verksamhet för vuxna med beroendeproblematik, startades 1997 av två drogfria narkomaner, Greger Bernéli och Carsten Ekström. Efter att ha varit med och startat upp först Kamratföreningen Comigen och sedan det sociala företaget och kooperativet Comintegra (se ovan 5.1.1) är nu Carsten Ekström tillbaka på Comesta och utvecklar tillsammans med Greger Bernéli och övriga kolleger socialt företagande även där.

Boende. Ett kollektiv i en sjurumslägenhet på Rosengård blev början till Comestas verksamhet. Flera boendeenheter kom till vartefter och idag bedriver Comesta boende och boendestöd kombinerat med behandling för ett aktivt medlevarskap för människor som vill hitta tillbaka till ett värdigt liv, med drogfrihet, tryggt boende, arbete och ett liv med kvalitet. Boendeenheterna omfattar idag La Casa – 13 platser fördelat på åtta enrums-, en tvårums-, och fyra enrumslägenheter – som är ett träningsboende för bostadslösa, drogfria män beläget i centrala Malmö och som drivs i samarbete stadsdelsförvaltningen i Kirseberg som är tillsynsansvarig. Boendet har (ombyggda tvårumslägenheter med delad hall, toalett och dusch). *Comvia* består av två kollektivboende (Hårds väg respektive Docentgatan) med stöd för vuxna män och kvinnor med 20 platser fördelat på tre skilda kollektiv.

Behandlingen är idag förlagd till Centro Pura vida i Costa Rica, Centralamerika. Syftet med att förlägga behandlingen i Costa Rica är att ge människor chansen att arbeta aktivt med sin beroendeproblematik och samtidigt ta sig ur sitt sammanhang och ges större möjligheter att fokusera på behandlingen. Förutom traditionell 12-stegsbehandling ingår praktiska och sociala aktiviteter. Den aktiva behandlingstiden är tre månader och därefter ingår ett års efterbehandling i något av Comestas boenden som i Malmö. Efterbehandlingen anpassas till klientens behov och förutsättningar. Comesta har dessutom möjlighet att erbjuda samtal med utbildad terapeut, boendestöd, sociala aktiviteter och utsluss i form av lägenhet och sysselsättning.

Utslussningen till egen lägenhet är möjlig då Comesta har ett samarbete med fastighetsägare, bland andra MKB. Utslussningen innebär att personen flyttar till en lägenhet som Comesta innehar hyreskontrakt för. Tillsyn sker veckovis under ett års tid och därefter har den boende möjlighet att överta kontraktet.

Arbete – vaktmästeri och informationsavdelning. Idag pågår utvecklingsarbete som innebär att boende och behandling kompletteras med arbete och sysselsättning inom organisationen. Målsättningen är att stödja ”funktionella medarbetare”. Inledningsvis planeras

för vaktmästeriverksamhet där medarbetare ägnar sig åt skötsel av fastighet och lokaler men också medverka i bemötande av deltagare i behandling. Ytterligare verksamhetsidéer som nu utvecklats är en avdelning för både intern och extern information om Comestas boende och behandlingsverksamhet liksom möjligheterna till praktik och arbete. Den 13 januari 2010 är starten för den nya satsningen. De båda verksamheterna – vaktmästeri och information – kommer att ha en handledare med en grupp om fem praktikanter vardera. Vaktmästeriet kommer dessutom att åta sig externa uppdrag med fastighetsskötsel, reparationer, transporter etc. Vartefter verksamheterna växer kommer anställningar att beredas. Det finns även möjlighet att åka som volontär till Centro Pura Vida. Kravet för att få åka är långvarig drogfrihet och nykterhet samt ett långt framskridet tillfrisknande. Volontärerna ska ha en stödande och motivationshöjande funktion.

*Kontaktperson: Carsten Ekström. Telefon: 0730 – 37 38 35. E-post: carsten@comesta.se
Adress: Brobygatan 14, 214 43 Malmö. Telefon: 040 – 12 31 50
Se vidare: www.comesta.se*

4.2.3 Kriminellas Revansch I Samhället (K.R.I.S.) Riks och Malmö

Kriminellas Revansch I Samhället – KRIS – finns på flera orter i landet samt i en gemensam riksorganisation. De lokala verksamheterna ser lite olika ut runt om i landet beroende på när föreningarna startades, hur stor den lokala befolkningen är, hur mycket pengar föreningarna tilldelats m.m. K.R.I.S riktar sig till före detta kriminella eller missbrukare som bestämt sig för att bryta med sitt gamla liv och försöka ta tillbaka en plats i samhället. Tanken är att hjälpa människor som frigges från fängelse att hålla sig borta från kriminalitet och droger, genom att erbjuda dem ett nytt hederligt och drogfritt socialt nätverk.

Riks K.R.I.S består idag av 26 lokalföreningar från Umeå i norr till Malmö i söder. Medlemsantalet uppgår till ca 5000 medlemmar. 900 av K.R.I.S medlemmar är stödmedlemmar.

K.R.I.S i Malmö – boendetjänst till socialtjänst och Kriminalvård. K.R.I.S i Malmö säljer tjänster i form av boendestöd till socialtjänsten och Kriminalvården. För närvarande finns en lägenhet med tre platser och en villa med lika många platser. Boendet kan idag endast erbjudas till män, men det har tidigare funnits boendestöd även för kvinnor.

Stöd vid frigivning. K.R.I.S Malmö driver också en stödverksamhet i samband med frigivning från fängelse. Den frigivne – från häkte eller anstalt – möts vid murarna av personer från KRIS. Sedan åker man till föreningslokalen och firar med tårta. Man får också hjälp att skapa kontakter med sociala myndigheter och annat nödvändigt för att bibehålla ett liv utan droger och kriminalitet.

Information. Dessutom erbjuder KRIS information för grupper på häkten och anstalter. Enskilda samtal kan också erbjudas och här sker kanske de första stegen till förändring. KRIS föreläser dessutom på skolor, besöker ungdomshäkten och SIS-institutioner.

Kurser och utbildningar – kultur- och fritidsaktiviteter. Det finns även samarbete med socialtjänsten och det ordnas kurser, studiecirklar och utbildningar för medlemmar och anställda. Bland annat erbjuds kursen ”Kriminalitet som livsstil” samt föreningsteknik, data, projektledning, ledarskap, föreläsningsteknik och utbildning till terapeut. Nykterhetsrörelsens

bildningsverksamhet (NBV) är det studieförbund som hjälper KRIS i Malmö att utforma utbildningar. Teater, yoga, fotboll, simning och drogfria medlemsfester är också en del av vad som kan erbjudas.

Kontaktperson: Tommy Person. Telefon: 040 – 92 71 00

Adress: Bragegatan 6, 21430 Malmö. E-post: malmo@kris.a.se

Se vidare: www.kris.a.se

4.3 ESF-projekt som är på väg att etablera sig som sociala företag

Som redan nämnts drivs i Malmö idag utvecklingsprojekt med finansiering från Europeiska socialfonden (ESF, se vidare www.esf.se) där aktiviteterna ägnas åt kompetensutveckling och integrationsarbete för personer som är långtidsarbetslösa och/eller långtidssjukskrivna.

Den här utvecklingen är inte typisk endast för Malmö utan pågår i hela landet.

Överhuvudtaget finns idag en samlad erfarenhet och uppfattning om att ett utvecklingsprojekt med resurser för kompetensutveckling, handledning, nätverk och samarbetstrukturer är mer eller mindre nödvändigt som initial process för etablering av socialt företagande.

Urvalet i den här presentationen har utgått från att det ska finnas en juridisk person som organiserar brukarna och/eller de människor som berörs och på sikt ska få arbete och sysselsättning i ett etablerat socialt företag. Den ekonomiska verksamheten ska också ha påbörjats. Så är fallet med *InfoKooperativet Malmö* (Sofielundsområdet) och *Yalla Trappan* (Rosengård).

4.3.1 InfoKooperativet Malmö, Sofielundsområdet

Det började en gång i juni 2006 på Amiralen vid Folkets Park i Malmö, under namnet "InfoKooperativet Amiralen", som resultat av utvecklingsprojektet MötesPlats Social Ekonomi (med Föreningen Bryggeriet som projektägare).

Rehabilitering – psykiska arbetshinder. Redan då visade det sig att deltagare som kommer till InfoKooperativet ofta har *psykiska arbetshinder* (trauman, utmattningsdepression etc) – med försörjning genom sjukpenning/sjukersättning eller socialbidrag – men som förväntas arbetsträna, pröva sin arbetsförmåga och bli självförsörjande. De verksamheter som erbjuds för arbetsträning då var också i stort sett de samma som idag: IT, text och bild, webb, språkträning (svenska), textil och service.

Deltagare och medarbetare har bildat förening. Ett drygt år senare, i november 2007, bildades den ideella Föreningen MötesPlats för Social Ekonomi och Socialt Företagande som i dagligt tal numera omnämns som *InfoKooperativets MötesPlatsförening*. I en mellanperiod från augusti 2007 till och med april 2008 gick Malmö stad och Södra innerstadens stadsdelsförvaltning in med ett verksamhetsstöd för att på så sätt säkerställa de unika arbetsträningsplatser som InfoKooperativet erbjuder. Ett nytt och uppföljande projekt – InfoKoop&Service – för utveckling av verksamheter och kompetens för ett regelrätt socialt företagande startade 1 maj 2008, och den här gången med Folkbildningsföreningen i Malmö som projektägare.

Socialt företagande genom samverkan i kluster. I september 2008 flyttade verksamheten till nya lokaler på Västanforsgatan 21b på Sofielunds industriområde och bytte namn till ”InfoKooperativet Malmö”. Totalt finns idag mellan 50 och 60 inskrivna deltagare i projektets olika verksamheter. Den modell för socialt företagande som nu utvecklas bygger på samverkan i kluster, där flera organisationer tar ansvar för olika delar i driften. Målsättningen är att erbjuda deltagare och medlemmar – som under en längre tid deltagit i projektets kompetensutvecklingsaktiviteter – antingen direkt på InfoKooperativet eller inom klustret, det vill säga i första hand Folkbildningsföreningen och Glokala Folkhögskolan samt Sofielunds Folkets Hus och även Hyllie Folkets Hus. På så sätt finns flera och mer varierade möjligheter till arbete och inför varje aktuell anställning diskuteras en lämplig lösning som gynnar både individen och samarbetet.

Externa tjänster. Under 2009 har InfoKooperativets MötesPlatsförening som – parallellt med projektförvaltningen – startat upp en extern tjänsteverksamhet som ger viktiga intäkter till de anställningar som successivt erbjuds de medlemmar och medarbetare i det sociala företag som etableras.

- *Text&Bild&Webb.* Reportage, informationssökningar, grafisk produktion, foto etc. Bland medlemmarna och deltagarna finns professionella fotografer liksom medarbetare med många års erfarenheter som informatörer och skribenter. Uppdrag utför till kunder som Malmö stad, Nätverk Social Ekonomi Skåne och Yalla Trappan/ABF och ABL Malmö. Ytterligare en tjänst som utvecklats är skrivarservice – utskrift av bandade intervjuer, seminarier etc för exempelvis Sociologiska institutionen vid Lunds respektive Linnéuniversitet i Växjö.
- *Karamilla Design* är ett komplement till rehabilitering och språkträning. Deltagare och medlemmar utför uppdrag (uppsydda gardiner etc) men ägnar sig även åt egen design (väskor, flickklänningar etc) med skänkta tyger där försäljningsintäkterna går till föreningen.
- *Karamillas fröjd – rättvisemärkta och ekologiska bakverk.* Ett samarbete med Garaget för utveckling av ekologiska och rättvisemärkta produkter i Garagets café. Även beställningar från andra externa kunder.
- *Aktiv Svenska – språkträningssamverkan* i kombination med textil, service och/eller bakning samt medborgarkunskap i folkbildningstradition. Under utveckling med start våren 2010.
- *InfoKoopKonsult.* Medlemmar utför mindre uppdrag ideellt (alla intäkter går till föreningen) eller större uppdrag med arvodering inom områdena: organisationsutveckling, utbildning, handledning, mentorskap och socialt arbete samt projekt- och processledning inom social ekonomi (ideella och ekonomiska föreningar) och socialt företagande (mobiliseringsprocesser, driftsformer/bolagsformer, anställningsformer och ledarskap etc).

Det finns en strikt rågång mellan projekt och uppdrag på så sätt att konsulter som är anställda i det nu pågående projektet InfoKoop&Service eller annan helfinansierad verksamhet kan frigöras från sina anställningar motsvarande den tid det utgår eventuellt arvode för externa uppdrag via InfoKoopKonsult/InfoKooperativet.

*Kontaktperson: Eva Maria Mörner. Telefon: 040 – 12 86 82 eller 0708 – 17 01 54
Adress: InfoKooperativet, Västanforsgatan 21b, 214 50 MALMÖ.
E-post: infokooperativet@gmail.com*

Se vidare: Den här e-postadressen är skyddad från spamrobotar, du måste ha Javascript aktiverat för att visa den www.infokooperativet.se

4.3.2 Yalla Trappan, Rosengård

Yalla Trappan är namnet på den förening som bildades våren 2009 i syfte att lägga grunden för en organisation som ska ta ansvar för att driva den verksamhet som steg för steg byggs upp i två utvecklingsprojekt i Rosengård, Malmö, med finansiering från Europeiska socialfonden.

Kvinnor med utomnordisk bakgrund. Det pågående projektet – ”Trappan” – vänder sig till dem som befinner sig längst bort från arbetsmarknaden och har drygt fyrtiotal deltagare som alla är kvinnor med utomnordisk bakgrund utan utbildning och tidigare erfarenheter av lönearbete. Projektet har som mål att ge deltagarna möjligheter till kunskaper, insikter och förståelse för arbetsliv och samhällsliv samt kompetensutveckling och skapande i engagemang och delaktighet i kooperativa verksamheter. Projektägare är ABL Malmö (ABF Malmö utbildningsbolag). Utöver ABF Malmö som samarbetspart finns också Rosengårds stadsdelsförvaltning och MKB.

Ideell förening med tre självständiga verksamheter. De kooperativa samarbetsformerna har också gått som en röd tråd i alla projekt- och kompetensutvecklingsaktiviteter. Inom varje verksamhetsområde kombineras praktiskt arbete med teoretiska moment. Dessutom deltar alla i svenskundervisning. I projektet finns 40 deltagarplatser, 5-6 tim/dag alla vardagar. Deltagarna kan välja mellan tre verksamhetsområden som Föreningen Yalla Trappan organiserar självständigt parallellt med projektet:

- *Café och catering.* Det nuvarande caféet finns i lokaler på Tegelhuset i centrala Rosengård och har öppet tisdagar och onsdagar då det serveras sallader och baguetter med orientalisk profil. Kvinnorna på Yalla Trappan åtar sig även cateringuppdrag med samma utbud.
- *Ateljé med design och hantverk.* I ateljén pågår sömnad med bland annat presentartiklar etc. Medlemmar och deltagare i projektet får även utbildning i tillskärning och sömnad liksom budgetplanering och ekonomisk planering.
- *Städ- och konferensservice* är också under utveckling vilket redan har skapat jobb för ett par av kvinnorna.

Från och med 1 maj flyttar samtliga verksamheter över, från Tegelhuset i centrala Rosengård till nya lokaler, en bit bort på von Rosens väg 1, som förmånligt hyrs ut av MKB.

Flera aktörer och projekt – resurscentrum för kvinnor. I likhet med InfoKooperativet utvecklas på Yalla Trappan en modell som – åtminstone initialt – bygger på samverkan mellan flera aktörer, främst ABF Malmö som genom sin uppdragsverksamhet i ABL Malmö har varit en drivande kraft under ett tiotal år i vuxenutbildningar och kompetensutvecklingsaktiviteter för kvinnor på Rosengård. Tillsammans med de verksamheter som föreningen Yalla Trappan driver – café/catering, ateljé och städ/konferens – ska satsningar på nya utbildnings- och integrationsprojekt skapa möjligheter för anställning av en grupp kvinnor som varit deltagare i projekten och som är beredda på ytterligare ansvar. Bland annat är ett resurscentrum för kvinnor under planering med start våren 2010.

Nationellt intresse för målgruppen. Satsningen på Yalla Trappan är av stort nationellt intresse eftersom det är det första initiativ till socialt företag för målgruppen. Ett problem som Yalla Trappan ställs inför är att den egna målgruppen - kvinnor utan utbildning och tidigare erfarenheter av lönearbete – inte omfattas av något särskilt arbetsmarknadspolitiskt program när det gäller stöd till anställningar. Därför pågår också ett ständigt påverkansarbete för att sprida kunskap och insikter om kvinnornas villkor och behov av stöd i processen att nå fram till nya livsmönster som också innefattar lönearbete och aktivt deltagande i samhällslivet.

Kontaktperson: Christina Merker-Siesjö. Telefon: 040-35 24 11 eller 070-335 24 11.

E-post: christina.m-siesjo@abf.se

Adress: von Rosens väg 40 (nedre plan i Tegelhuset mitt emot polisstationen.

Fr o m 1 maj 2010: von Rosens väg 1 i nya lokaler

Se vidare: www.abf.se/skane/malmo och www.yallatrappan.se

4.3.3 Learning & Teaching

Ytterligare ett projekt som är på väg att etablera sig som socialt företag drivs av den ekonomiska föreningen Learning & Teaching som är ett personalkooperativ. Medlemmar i föreningen är fyra medarbetare, och flera medlemmar ska ansluta sig under våren 2010.

”Vägen Till Målet” – samarbete med Kriminalvård. Learning & Teaching bedriver i samarbete med Kriminalvården det EU-finansierade förstudieprojektet ”Vägen Till Målet”. Syftet med förstudieprojektet är att detta skall leda till ett större projekt, vilket skall stärka klienternas möjligheter att etablera sig på arbetsmarknaden, samt underlätta integrationen i samhället efter det att klienterna frigivits. För att främja sysselsättningen för klienterna är ett av målen att förstudieprojektet ska initiera samarbete mellan olika myndigheter såsom Försäkringskassa, Arbetsförmedling och sociala myndigheter.

Dialogen i centrum – kognitiva verktyg. Learning & Teaching har tre anställda coacher som arbetar individuellt med varje projektdeltagare och utgår ifrån dennes förutsättningar, möjligheter, behov samt önskemål. Efter en kartläggning tas det tillsammans med klienten fram en handlingsplan. Gemensamt arbetar klienten och coachen mot det bestämda målet. Ambitionen är att varje projektdeltagare synliggörs och med dialogen i centrum arbetar Learning & Teaching med kognitiva verktyg mot det uppsatta målet på det sätt att varje individs egen styrka och kraft ska kunna användas. Aktiviteter i projektet som Learning & Teaching erbjuder är bland annat:

- Individuell coaching och handledning
- Ökad självinsikt
- Utbildning i grundämnen och datakunskap
- Studiebesök
- Hjälpa vid ansökningsförfarande
- Möjlighet till praktik
- Arbetsmatchning

Kontaktperson: Lars Blücher. E-post info@lnt.nu

Adress: Bernstorpsgatan 5 A in på gården, 217 44 Malmö. Telefon: 040 – 29 14 26

Se vidare: www.lnt.nu

4.4 Potentiella företag och projekt för vidare nätverksbyggande

Inventeringen av socialt företagande i Malmö har utöver nätverket med de fem verksamheterna – Comintegra, Comesta, K.R.I.S, InfoKooperativet och Yalla Trappan – resulterat ytterligare i kontakter med och förslag till potentiella företag och projekt som kan vara aktuella för ett vidare nätverksbyggande.

De olika verksamheterna presenteras i kronologisk ordning utifrån startår. Först ut är *Fontänhuset* vars stiftelse i Malmö bildades 1984. Därefter presenteras *Sofielunds Folkets Hus* som är en ideell förening med primärt ändamål att driva ett folkets hus för sina hyresgäster och besökare, men som samtidigt allt sedan starten 1995 också har tagit emot arbetslösa personer med olika arbetshinder för praktik och anställningar. Vidare presenteras *Sopstationen* och *Skånejobb AB* som startade 1996 respektive 1999, båda för att erbjuda personer med både fysiska hinder och lättare former av förståndshandikapp (intellektuellt arbetshinder). Slutligen presenteras även *Woodo*, som driver både tillverkning och social verksamhet för sysselsättning, som är ytterligare ett exempel på socialt företag som är tänkbart för nätverksbyggande och samarbete kring socialt företagande i Malmö.

4.4.1 Stiftelsen Fontänhuset

Fontänhuset – som är en stiftelse som bildades 1984 – driver en verksamhet i en modell för *psykosocial, arbetsinriktad rehabilitering* som vänder sig till personer som är, eller har varit, i kontakt med *psykiatri*. Verksamheten är utformad som ett klubbhus och erbjuder ett frivilligt och kostnadsfritt deltagande, där man som medlem ges möjlighet att påverka sin livssituation och sitt dagliga liv.

Medlemmar och handledare. Fontänhuset ska ge möjligheter till gemenskap och meningsfullt arbete vilket är faktorer som kan utgöra ovärderlig hjälp tillbaka till viktiga relationer. En av Fontänhusets grundtankar är att ta tillvara och utveckla människors friska sidor genom arbete och vänskap. Genom sociala aktiviteter och en psykosocialt arbetsinriktad dag ska medlemmar och handledare tillsammans utveckla Fontänhusverksamheten.

Fem arbetsstationer. Utan att direkt kallas socialt företag driver Fontänhuset en verksamhet för rehabilitering och sysselsättning som stämmer med i stora drag med hur socialt företagande definieras. I lokalerna på Engelbrektsgränd 14 i Malmö erbjuder Fontänhuset en arbetsorienterad dag där besökaren och medlemmen själv bestämmer när, hur mycket och i vilka aktiviteter hon eller han vill delta. Det finns fem olika arbetsenheter – Service och café, Kök och restaurang, Kontor, Vågar Ut samt Unga Vuxna – att välja mellan. I varje enhet finns två handledare och på varje våning kan medlemmen välja att arbeta med uppgifter som är specifika för just den enheten.

Arbetsdagen utgår ifrån enhetsmöten - klockan 9:00 och 13:00 - då alla gemensamt går igenom vad som ska göras på respektive enhet. Medlemmar och handledare arbetar sida vid sida och bestämmer gemensamt. Varje arbetsuppgift är lika viktig, från att diska till att jobba

med bokföring, och allt arbete krävs för att verksamheten ska fungera. Det ska inte förekomma några ”påhittade jobb”.

Riktlinjer för verksamheten. Ursprungligen kommer modellen från USA och återfinns i många andra länder. Gemensamt för alla Fontänhus är 36 riktlinjer, utformade för att definiera verksamheten och stötta medlemmars rättigheter. I Sverige finns för närvarande tio etablerade hus, vilka är organiserade i ett nätverk, Sveriges Fontänhus (SF).

Kontaktpersoner: Anna-Karin Ekman och Lasse Jönsson. Telefon: 040 – 12 00 13

E-mail: malmo@sverigesfontanhus.se

Adress: Fontänhuset Malmö, Engelbrektsgatan 14, 211 33 Malmö.

Se vidare: www.fontanhuset.se

4.4.2 Sofielunds Folkets Hus

Sofielunds Folkets Hus drivs av en ideell förening – med 30 medlemsorganisationer (juridiska personer) och 138 enskilda medlemmar – som hyr ut lokaler till kulturföreningar och andra som behöver plats för sina verksamheter. Några av de större hyresgästerna är ABF och Glokala Folkhögskolan samt Kastanjeskolan (fristående grundskola).

Ta emot praktikanter. Carlos Cortes har varit chef och husföreståndare ända från start år 1995 då folketshusföreningen fick rätt att utnyttja den gamla skolan för ett ALU-projekt som innebar att arbetslösa skulle få jobba med att få huset på fötter och starta upp aktiviteter. Därför blev det också från början uttalat att verksamheten kunde drivas kostnadsfritt i lokalerna mot att huset tog emot praktikanter och personer som varit arbetslösa länge. Efter bara några månader fanns 11 praktikanter på plats och fram till 1997 jobbades det hårt med att snygga till huset.

Öppet nittio timmar i veckan. Idag finns verksamheter i alla rum, på alla våningsplan, både husets egna aktiviteter och hyresgästernas. Omsättningen är cirka 7 miljoner kr per år. Huset håller öppet 90 timmar i veckan och antalet besök år 2006 var 110 150 personer, allt från besök i caféet till möten och aktiviteter hos någon av föreningarna och hyresgästerna i huset. Caféet har öppet från klockan 8 på morgonen till klockan 22 på kvällen. .

Arbetsmarknadsstöd – lönebidrag och aktivitetsgaranti. Uthyrningsverksamheten och de egna aktiviteterna i huset sköts av, förutom Carlos själv, ett tjugotal personer som alla har någon form av arbetsmarknadsstöd genom lönebidrag eller OSA-anställning (offentligt skyddad anställning). Dessutom finns idag 25 personer som får sin sysselsättning på Sofielunds Folkets Hus genom det s k tredje fasen inom aktivitetsgarantin.

– Vi hade kunnat sköta det här huset, jag och ett par till. Det hade varit effektivt och enkelt. Men det är inte så vi ska jobba. Vi ska samarbeta och vara en öppen plats för många. Även om det kanske blir svårhanterligare. Vår utmaning är att lösa problem, samarbeta och vara mötesplats för många människor, säger Carlos Cortes.

Kontaktperson: Carlos Cortes. Telefon: 040/34 58 48. E-post: sfh@sofielund.org

Adress: Sofielunds Folkets Hus, Rolfsgatan 16, 214 34 Malmö.

Se vidare: www.sofielund.org

4.4.3 Sopstationen

Sopstationen är ett återfinningsföretag – ett ”återvinningsvaruhus” – med loppis i lokaler på Carlsgatan 16 i området mellan frihamnen och Centralstationen i Malmö. Det hela började 1996 som ett samarbete mellan affärsmannen *Lars Andersson*, dåvarande Aktivitetsledare på Håkanstorps snickeri *Christer Andersson*, samt AMI, Försäkringskassan och Malmö stad, försäkringskassan, AMI och Malmö stad.

Intellektuellt arbetshinder. Idén byggde i grunden på att skapa ett kompetenshöjande centrum för intellektuellt arbetshandikappade med utrymme för förutsättningar att normalisera och integrera deras villkor i samhället. Samtidigt fanns det också en mycket bärkraftig och marknadsanpassad affärsidé, skulle det visa sig.

Självbärande aktiebolag – mellanstation och fasta platser. Christer Andersson är fortfarande arbetsledare och Sopstationen har utvecklats till ett självbärande aktiebolag med cirka 15 fasta arbetsplatser för intellektuellt arbetshandikappade och 5-8 arbetsplatser för människor som behöver en mellanstation för att återanpassas till arbetslivet. Dessutom arbetar 5 lönebidragsanställda och 7 handledare på Sopstationen.

Det kollektiva resultatet räknas. Det är det kollektiva resultatet som räknas, inte den individuella förmågan, och det här, menar man på Sopstationen, gör att alla vinner på affären; kunderna, sakletarna, sakslängarna, de anställda o s v och samhällets överskott förvandlas till Sopstationens tillgångar. Sopstationen har öppet måndag-fredag kl 10-18 samt lördag kl 10-15.

*Kontaktperson: Christer Andersson. Telefon: 040-92 62 62. E-post: info@sopstationen.com
Adress: Sopstationen Återvinningsvaruhuset Carlsgatan 16, 211 20 Malmö
Se vidare: www.sopstationen.com*

4.4.4 Skånejobb AB

SkåneJobb AB startades 1999 på initiativ av Ylva Lindgren-Bergqvist som sedan dess är både VD och ensam ägare i företaget. SkåneJobb AB omsätter 18 miljoner och har 40 anställda. Alla har nedsatt arbetsförmåga på grund av något slags handikapp. Därutöver finns två anställda arbetsledare, tre administratörer, en marknadsansvarig och så Ylva själv som idag ägnar sig mest åt personalfrågor, kontakter med Arbetsförmedlingen i frågor om praktik och arbetsprövning etc.

Paketering, limning, etikettering. Kunderna finns till stor del inom den grafiska branschen som på det här sättet låter SkåneJobb ta hand om den sista länken i kedjan: att sätta ihop förpackningen och att packa produkten. Det innebär att de anställda i produktion ägnar sig åt många olika slags uppgifter, så som: etikettering och kuvertering, manuell plockning, limningsarbeten, häftning och hålbörning, olika förpacknings- och istopparbeten, mapp- och pärmarbeten, krympplastning och så kallad wire-o-bindning. SkåneJobb utför också arbeten ute hos sina kunder, enklare teknisk och maskinell tillverkning, monteringsarbeten och packningar.

Ensam ägare. Det var när Ylva sommaren 1999 arbetade inom AMI Ystad/Simrishamn som hon fick erbjudandet om att starta upp det som skulle bli SkåneJobb. En möjlighet skulle vara att gå tillbaka till en tillvaro som praktiserande psykolog. I en arbetsgrupp fanns representanter från AMS, LO och handikapprörelsen som skulle finna ut en form för projektets framtid. Vid sin sida i processen hade Ylva också två projektledare samt en kollega från AMI – ekonomiadministratören Sonja Mörch Carlsson som finns med än idag – som skulle följa med in i det företaget som skulle bildas. Men det stod ganska snart helt klart att det bara var Ylva som skulle ta steget fullt ut som ägare. Ingen av de andra var beredda att göra det och att ta det ansvar och de risker som det innebär.

Varierade arbetshinder. Målgruppen för de som kan bli anställda på SkåneJobb har förändrats. Endast några av de ungdomar som var med från början, först i projektet och sedan i det nya företaget, är kvar. Det var för att skapa en fungerande arbetsmiljö – och för att klara av jobben – som SkåneJobb började rekrytera äldre medarbetare. Idag är det blandade åldrar, men flertalet är i 30-40 årsåldern. Handikappen varierar också, några av de anställda har lättare förståndshandikapp, några har funktionshinder till följd av psykiatrisk problematik medan andra har råkat ut för fysiska handikapp efter olycka eller sjukdom.
– Vår filosofi är att vi ska hitta jobben som de anställda klarar av – inte leta anställda som klarar jobben – och då ligger det nära till hands att satsa på förpackning och enklare grafisk efterbearbetning åt den grafiska branschen, säger Ylva.

Omsättningen är 18 miljoner varav 10 miljoner utgörs av försäljningsintäkter medan övrig omsättning består av lönebidrag. Lönerna är avtalsmässiga och ligger i genomsnitt på 16.500 kr (snittet i branschen är 16.700). Det maximala lönebidraget är 80 procent, snittbidraget är 60 procent. Anledningen till att andelen anställda kvinnor är 60 procent, och andelen män 40 procent, förklarar Ylva med att kvinnorna är bättre på finmotoriska arbeten.

Kontaktperson: Ylva Berggren. Telefon: 040-22 76 50.

Adress: SkåneJobb AB, V Hindbyvägen 10, 214 58 Malmö. E-post: skanejobb@swipnet.se

Se vidare: www.skanejobb.se

4.4.5 Woodo

Woodo Utsluss är en del av Woodo Form & Funktion ekonomisk förening som sysslar med möbeltillverkning. Under ett par års tid utvecklades verksamhetsidéerna i ett utvecklingsprojekt som delade lokaler med andra arbetsmarknads- och kooperationsprojekt i Facklanhuset på Lantmannagatan. Projektet övergick den 1 april 2000 i företagsform: Woodo Form & Funktion.

Arbetsträning för unga kvinnor och män i utanförskap. Redan i starten fanns ett starkt socialt engagemang med ambitioner att ta emot unga människor som behöver stöd till att få en plats i arbetslivet. Woodo Utsluss bedriver i samråd med socialtjänsten och Kriminalvården arbetsträning och rehabilitering av unga män och kvinnor med en problematik av missbruk, kriminalitet eller som på annat sätt har befinner sig i utanförskap och behöver vägledning in i samhället. (Länsstyrelsen har beslutat att verksamheten karaktäriseras som psykosocialt stöd.)

Woodo Boende. Woodo Utsluss erbjuder även boende, Woodo Boende, som stöd för unga människor, från 18 år och uppåt, i deras personliga utveckling och framtid. Utgångspunkten är att ett eget hem, med en egen dörr att öppna och stänga är en förutsättning för att var och en

ska kunna ta del av livet. Tillsammans med den boende strävar Woodo efter att hitta en lägenhet, fullt inredd, som passar personens individuella behov. Lägenhetskontraktet står på Woodo som sedan, om det finns förutsättning, lämnar över sitt kontrakt till den boende när tiden är mogen att stå på egna ben. Under tiden väntas den boende följa de regler och förordningar som hon/han och Woodo kommer överens om. Detta sammanfattas i ett kontrakt mellan Woodo och Klienten. Woodo's boende förutsätter att personen är befriad ifrån alkohol, droger och kriminalitet.

Terapeuter, läkare och annan specialkompetens. Woodo Utsluss drivs i huvudsak av *Staffan Ekström* och 2 kontaktpersoner som jobbar inom Woodo. Personalen tar hjälp utifrån, ifall det behövs exempelvis alkohol- och drogterapeuter, psykologer, läkare eller annan person med special kompetens. I övrigt anser Woodo Utsluss att varje individ har sina speciella problem och att det inte finns en manual eller instruktionsbok för hur lösningen ska se ut.

Woodo Öppenvård. Inom verksamheten finns Woodo öppenvård (som fick ramavtal med Kriminalvården förra året). Öppenvården ligger i anslutning till snickeriverksamheten på Lantmannagatan och tar främst emot klienter från 18år och uppåt.

Sociala aktiviteter. Woodo erbjuder även sociala aktiviteter så som bowlingkvällar och gemensamma biobesök. Verksamheten är flexibel och anpassas efter klienternas önskemål och behov. Boendestödjare kan även följa som stöd på NA- och AA-möten. Stöd och social träning sker dagligen och det finns samarbete med FMN (föräldrar mot narkotika) främst i samband med drogkontroll.

Kontaktperson: Staffan Ekström. E-post: info@woodo.nu

Telefon: 040 – 850 85. Telefon/administration: 040 - 685 83 20 / 040 - 685 83 22

Adress: Lantmannagatan 41, Malmö.

Se vidare: www.woodo.nu

5. Synpunkter från nätverksgruppen om fortsatt kontakt och samarbete mellan sociala företag och myndigheter i Malmö

Inför kommande diskussioner om fortsatt nätverksbyggande och möjligheter till samverkan mellan myndigheter och sociala företag har under hösten 2009 samlats in synpunkter och förslag från verksamhetsansvariga i de fyra verksamheter som blivit kontaktade att ingå en första nätverksgrupp, det vill säga: *Ola Bolinder* (Comintegra), *Carsten Ekström* (Comesta), *Eva Maria Mörner* (InfoKooperativet) och *Christina Merker-Siesjö* (Yalla Trappan).

Insamlade synpunkter har utgått fem enkätfrågor som har besvarats skriftligt samt kompletterande och uppföljande samtal med respektive verksamhet. Därefter har det gjorts en redigering som har resulterat i att även en rad särskilda aktuella och strategiska frågor har kunnat identifieras och som kan vara av betydelse för vidare uppföljning i olika utvecklingsinsatser för främjande av socialt företagande i Malmö liksom tillkomsten av flera aktörer och verksamheter.

5.1 Frågor och inkomna svar från nätverksgruppen

De fem enkätfrågorna som besvarats skriftlig har varit följande:

- Fråga 1)** Hur önskar *ni* att myndigheter/kommunen skall stödja *er* just nu och den närmsta tiden?
- Fråga 2)** Vad behöver *ni* för praktisk hjälp för att *er* organisation/projekt skall utvecklas som *ni* önskar eller har som målsättning?
- Fråga 3)** Hur uppfattar *ni* kontakten med Arbetsförmedlingens kontaktperson och den ansats till kartläggning/nätverksbygge som pågått i Malmö under hösten 2009? Hur ska de här kontakterna utvecklas?
- Fråga 4)** Hur önskar *ni* att utbildningsinsatser bör anordnas för att tillgodose era respektive organisationers/projekts behov?
- Fråga 5)** Vad har *ni* för synpunkter på organiserad samverkan mellan ansvariga och berörda myndigheter samt sociala företag i Malmö?

5.1.1 Önskemål om stöd från myndigheter?

Comintegra	<ul style="list-style-type: none">— <i>Första prioritet: Tillgänglighet till riskkapital</i>— <i>Andra prioritet: Pengar till fler handledartjänster</i>— <i>Tredje prioritet: Kunskap.</i> Vi önskar särskilda handläggare från kommunen och statliga verk med kunskap om de sociala företagens villkor och förutsättningar.— <i>Fjärde prioritet: Helhetsbilden – resurser och medfinansiering.</i> Myndigheter inom Finsam behöver se helhetsbilden (BUSS, se presentation om Comintegragruppen, 4.2.1) i samarbetet med Comintegra. Inom Comintegra bedrivs idag ett ESF-projekt med medfinansiering från socialtjänsten (socialbidrag). Under nu rådande besparingstider avslutas placering inom boendekedjan i förtid, som får till konsekvens att offentlig medfinansiering går förlorad. Liknande problem uppstår när Arbetsförmedlingens programmedel förändras eller dras tillbaka.
Comesta	<ul style="list-style-type: none">— <i>Kommunikation, delaktighet, upphandlingar etc.</i> Vi önskar mer kommunikation och delaktighet, exempelvis vid upphandlingar. Det skulle även vara bra om vi fick representera vår verksamhet/sociala företag vid relevanta tillfällen, t.ex. där insatsbehov skall utredas inom kommunen. Detta skulle vara en fördel för både oss och myndigheter då vi tror att vi och andra sociala företag har resurser att

	<p>bidra med som inte är ”allmänt känt”. Fördelen är då att hjulet inte behöver uppfinnas fler gånger utan man kan använda de sociala företagen både som kunskapskälla och ”insatsåtgärd”.</p> <p>— <i>Lokaler.</i> Vi skulle vidare önska ett samarbete gällande lokalfrågor. Vad har kommunen för lokaler där vi kan få chansen att bygga upp en bra verksamhet? Vad har vi för verksamhet som vi kan fylla kommunens tomma lokaler med?</p>
InfoKooperativet	<p>— <i>Erkänna behov av anpassade arbetsplatser.</i> Ett tydligare och uttalat erkännande att det finns människor som måste erbjudas anpassade arbetsplatser. Det väsentliga är inte endast att mäta människors arbetsförmåga för att hitta rätt ersättningsnivå. Det är lika viktigt att det ges stöd – ekonomiskt, utbildning etc – till de anpassade arbetsplatser, alltså sociala företag, som under alla omständigheter måste etableras och drivas om alla ska få en plats i arbetslivet. Även politiska företrädare i myndigheters nämnder och styrelser har en viktig roll att föra upp frågor om socialt företagande på den ständiga politiska agendan.</p> <p>— <i>Individens möjlighet att styra information om sig själv.</i> Många personer med psykiska handikapp har svårt att berätta om sig själva. Det blir lätt missförstånd vilket i sin tur skapar misstro och gör att utanförskapet ökar, ofta alldeles i onödan. Det behövs därför utveckling av former för kommunikation om hälsa, diagnoser, familjesituation – mellan myndigheter och rehabiliteringsverksamheter och blivande arbetsgivare – utan att sekretessen och den personliga integriteten äventyras. Individen själv bör ännu tydligare vara huvudperson och ges bättre möjligheter att själv styra och formulera viktig information om sig själv. Som det är idag kan omgivningen – myndighetsföreträdare och olika stödpersoner – göra individen en björntjänst genom att fatta beslut utan att ha alla viktiga fakta på bordet.</p> <p>— <i>Ersättning till handledning.</i> Allt socialt företagande förutsätter handledning till sina medarbetare. För sådana kostnader måste det utgå ekonomisk ersättning. En samordning eller ny form av sådan ersättning skulle lösa många problem och fler entreprenörer skulle engagera sig i det sociala företagandet.</p>
Yalla Trappan	<p>— <i>Pionjärbete för en ny målgrupp.</i> När det gäller just Yalla Trappan som socialt företag så är det fråga om ett pionjärbete. Det som finns upptrampat för Comintegra, Kooperativet Framtid, Vägen ut! kooperativen med flera i form av köpta rehab-, arbetstränings- och praktikplatser finns inte för denna nya målgrupp med människor som står längst från arbetsmarknaden och som saknar både yrkesutbildning och arbetslivserfarenhet eller andra utbildningar, förutom att läsa och skriva.</p> <p>— <i>Ekonomiska incitament att börja lönearbeta.</i> Det måste skapas något</p>

	<p>ekonomiskt incitament för det den gruppen som har försörjningsstöd, och många barn. Det kan bli höga bidrag. Och att börja arbeta leder endast till ett nollsummespel eftersom socialtbidraget minskar i takt med löneinkomster. Att börja jobba halvtid skapar ingen förändring. Enda incitamentet är självkänslan, men det märks inget i börsen. Hur kan det då skapas ett incitament för dem som inte kan jobba heltid, p g a ingen arbetsvana och många barn. Förvärvstillägg? Har man aldrig någonsin tidigare haft ett arbete, ska man gå upp till 100 procent arbete direkt?</p> <p>— <i>Stöd till inrättande av anställningar på en ny arbetsplats.</i> I vår process har många kvinnor, de som har bra förutsättningar från början, redan gått vidare till arbete och studier. Men, det finns en grupp som det kommer att ta mycket längre tid för att nå arbetsmarknaden. För den här gruppen är det viktigt att arbetslinjen finns kvar. Utbildningsteamet i Rosengårds stadsdel försvinner den 1 januari 2010, vilket innebär att den målgrupp som varit på Trappan ställts åt sidan. De får ingen handläggare längre. Nu är det tillbaka till hemmet som gäller. Inga handlingsplaner, det ligger på Trappan helt och hållet. Var finns samhällets ansvar för den målgruppen? I just detta skede, när det nu har skapats en arbetsplats för den här målgruppen, måste samhället ta sitt ansvar för att ekonomiskt på något sätt stötta så att det åtminstone kan skapas ett antal halvtidstjänster för kvinnor som kan gå in och jobba i café/kök, textilateljé och städ- och konferensserviceverksamheten. Vi har drivit ett framgångsrikt projekt och som projektägare har vi tagit stort ansvar för permanentning. Men nu fordras stöd till anställningar.</p> <p>— <i>Investeringsfond.</i> Varför inte en investeringsfond för denna verksamhet?</p>
--	---

5.1.2 Behov av praktisk hjälp

Comintegra	---
Comesta	— <i>Att våra tjänster blir nyttjade</i> och att alla myndigheter och organisationer förmedlar budskapet att det är en ”vinst” att satsa på vår verksamhet och att det på lite längre sikt är en ren förlust att ”dra öronen åt sig” när ekonomin är dålig.
InfoKooperativet	<p>— <i>Formering av nätverk</i> – gärna med Arbetsförmedlingen som nav. Informationsinsatser/informationsträffar till allmänhet och ansvariga tjänstemän och beslutsfattare om socialt företagande, med utgångspunkt från exempelvis medborgarkontor och motsvarande mötesplatser.</p> <p>— <i>Information om arbetsmarknadsprogram.</i> Framför allt de människor som berörs – arbetslösa och långtidssjukskrivna med olika arbetshinder – borde kunna få regelbunden uppdatering i information</p>

	<p>om de arbetsmarknadsprogram som finns.</p> <p>— <i>Utvecklingsprojekt</i> som vänder sig till målgrupper inom både kommuner/myndigheter och verksamma inom sociala företag: företagsformer, ledarskap, handledning i sociala företag, rekrytering/samverkan, anställningsstöd etc.</p>
Yalla Trappan	<p>— <i>Rådgivning och sammanhållande länk.</i> Det behövs rådgivning om socialt företagande, någon som man vet att man kan prata med om de här frågorna. En sammanhållande länk mellan myndigheter och socialt företagande. När ett projekt tar slut, och det finns potential för fortsättning. Att kunna lägga fram idéer, och diskutera hjälp om det som är möjligt. Nu irrar man runt, och frågorna ligger på olika bord och det görs ansökningar överallt. Ett lags utvecklingssamtal om socialt företagande om vad myndigheter och förvaltningar kan gå in med för stöd och hjälp. Att man får en karta om vilken hjälp som finns att få.</p> <p>— <i>En lathund med frågor och svar.</i> Från myndigheternas sida borde det kunna tas fram en lathund för socialt företagande med frågor och svar om vad kommunen, Försäkringskassan, Arbetsförmedlingen o s v kan och ska göra.</p>

5.1.3 Kontakter med Arbetsförmedlingen kontaktperson

Comintegra	<p>— <i>Mycket positivt – en förebild.</i> Mycket positivt engagemang över en socialt företagandes tillvaro, uppmuntrande tillmötesgående, en förebild över hur Arbetsförmedlingen kan arbeta. Fokusering på dialog och framkomliga lösningar/vägar i samarbetet.</p>
Comesta	<p>— <i>Engagemang – positivt.</i> För oss har detta bara börjat, men vi ser ett engagemang och ett ”driv” som gör att det känns positivt.</p>
InfoKooperativet	<p>— <i>Kunskap och helhetsgrepp.</i> Kontakten visar att det inom Arbetsförmedlingen i Malmö finns tillgång till bred kunskap och helhetsgrepp om frågor som rör det sociala företagandet. Det finns också ett brett kontaktnät av stor betydelse för utveckling av socialt företagande.</p> <p>— <i>Nya aspekter.</i> De nya kontakterna med Arbetsförmedlingen har tillfört nya aspekter och kopplar ihop erfarenheter från olika sektorer: socialtjänst, Kriminalvård, socialförsäkringar och arbetsmarknadsprogram.</p> <p>— <i>Stödjande och positiv kraft.</i> Uppfattas som en stödjande och positiv kraft som får direkteffekter i vardagen hos de sociala företag och utvecklingsprojekt/verksamheter som idag är igång.</p>

Yalla Trappan	— Vilja att ta ett samlat grepp. Kontakten med Arbetsförmedlingen och det nya uppdraget är mycket positivt. Det finns en vilja att ta ett samlat grepp om socialt företagande.

5.1.4 Behov av och idéer om utbildningsinsatser

Comintegra	— <i>Företagandets vardag – case management.</i> Insatserna bör kopplas till företagandet, lärprocesser i det sociala företagandets vardag och problemställningar – ”Case management” och ”tänk-på riktigt”!
Comesta	— Företagande/starta-eget. Eftersom vi utgår från ”socialt företagande” skulle vi gärna se utbildning i företagande/starta eget. — <i>Yrkeskunskap.</i> Det skulle även vara bra med en slags ”bank med yrkeskunskap” där man kan använda sig av människor som besitter kunskap i de yrkesområden som man vill arbeta med.
InfoKooperativet	— <i>Alla berörda målgrupper.</i> Utbildningstillfällen för erfarenhetsutbyten med möjligheter för alla att träffa likasinnade, nya vinklar och impulser. Viktigt att bjuda in alla berörda målgrupper (företagare och verksamhetsansvariga samt alla berörda kontakt- och stödpersoner inom socialtjänsten, Försäkringskassan, Arbetsförmedlingen, hälso- och sjukvården, Kriminalvården liksom lokala politiker etc. En samlad kraft! — <i>Påverkan och delaktighet från verksamhetsansvariga.</i> Verksamhetsansvariga, personer/medarbetare med verksamhetserfarenhet ska vara delaktiga och påverka upplägg, problemformuleringar. — <i>Anpassade möjligheter och organisationslösningar.</i> Fokusera på det sociala företagandets många olika modeller/organisationsformer, det vill säga anpassade möjligheter och lösningar för varje unikt initiativ (kluster, konsortier, koncerner etc), att ha en öppenhet i fråga om olika företagslösningar. Det behövs här en pedagogisk kraft och vana att kommunicera med olika människor och grupper. — <i>Brukar- och användarperspektiv.</i> Om det ska göras en handbok, vilket finns behov av, måste det finnas ett brukar- och användarperspektiv.
Yalla Trappan	— <i>Anpassad och specialdesignad entreprenörsutbildning.</i> Dels behövs utbildningar för människor som är deltagare och medarbetare i sociala företag, i den dagliga verksamheten. Där kan det behövas utbildning om entreprenörskap i en anpassad och specialanpassad

	<p>utbildning för den målgruppen. Det innebär allt med budget, marknadsföring etc.</p> <p>— <i>Ledarskap och verksamhetsplanering.</i> Dels behövs också specialdesignade ledarskapsutbildningar (för verksamhetsansvariga) som tar fasta på alla de frågor som är avgörande för hur det sociala företaget går ihop i slutänden.</p>
--	--

5.1.5 Behov av och synpunkter på samverkan med ansvariga myndigheter

Comintegra	<p>— <i>Utvecklingscentrum.</i> Ett utvecklingscenter för sociala företag/entreprenörer, gärna med koppling till riskkapital, utbildning etc.</p>
Comesta	<p>— <i>Lagom stort nätverk.</i> Att skapa ett lagom stort nätverk där kunskap och erfarenheter kan utbytas är bra.</p> <p>— <i>Hjälpa varandra.</i> Förhoppningsvis blir nätverket så pass stabilt att "konkurrenständandet" försvinner och att man därmed kan hjälpa varandra att finna de bästa alternativen för de människor vi arbetar för.</p> <p>— <i>Plattform på Internet.</i> En önskan inför framtiden är en gemensam plattform på Internet. Kanske som en hemsida med länkar till de olika deltagarna i nätverket.</p>
InfoKooperativet	<p>— <i>Nätverk</i> – möjligheter för alla att träffa likasinnade, nya vinklar, impulser.</p> <p>— <i>Samverkan</i> – bjuda in <u>alla</u>, bred representation i styrgrupper och referensgrupper etc (reellt inflytande) – att vara en samlad kraft!</p> <p>— <i>Delaktighet.</i> Verksamhetsansvariga, personer/medarbetare med verksamhetserfarenhet ska vara delaktiga och påverka upplägg, problemformuleringar.</p> <p>— <i>Anpassade lösningar.</i> Fokusera det sociala företagandets många olika modeller/organisationsformer, d v s anpassade möjligheter och lösningar för varje unikt initiativ (kluster, konsortier, koncerner etc), att ha en öppenhet i fråga om olika företagslösningar.</p> <p>— <i>Pedagogisk kraft och vana att kommunicera.</i> Viktigt med pedagogisk kraft och vana att kommunicera med olika människor och grupper.</p>
Yalla Trappan	<p>— <i>Svar på frågor och hjälp att lotsas vidare.</i> Att kontakten utvecklas till ett nätverk där man snabbt och smidigt får svar på uppkomna frågor från någon som är väl införstådd med socialt företagande. Att denna</p>

	<p>person kan lotsa en vidare till rätt myndigheter, kontaktpersoner och visa på möjligheter för verksamheten.</p> <p>— <i>Hjälp med ansökningar</i>, till finansieringsmöjligheter, revisorer, organisationsformer osv. Vara ett stöd i övergången från projekt till permanent verksamhet.</p> <p>— <i>Liknande villkor målgrupperna</i>. Vi skulle önska att myndigheterna som är berörda av vår målgrupp – kvinnor som tidigare inte lönearbetat – gemensamt tar ett grepp för att se vilka möjligheter det finns att dessa kvinnor, under liknande villkor som andra svårplacerade grupper, kommer in på den ordinarie arbetsmarknaden.</p> <p>— <i>Korta kommunikationsvägar</i>. Det viktigaste är att kommunikationsvägarna blir så korta som möjligt. Oavsett vem man ska samarbeta med, måste man veta vem man ska vända sig till. Vi måste veta att när handlar det om sociala företag så är det vissa personer som ska kontaktas.</p>
--	--

5.2 Särskilt aktuella frågor om utveckling för socialt företagande

Under samtal och intervjuer samt genom skriftliga svar i samband med enkäterna har framkommit ytterligare synpunkter och idéer som visar exempel på vad som hos de sociala företagen uppfattas som särskilt aktuella frågor. Synpunkterna ger också exempel på vilka frågor som kan bli aktuella för fortsatt utredning och utveckling i projekt och samverkan mellan de sociala företagen och verksamheter som är under etablering samt berörda myndigheter.

5.2.1 Kontaktpersoner inom Arbetsförmedlingen och andra myndigheter

Efter höstens inventering av etablerade sociala företag, Comintegra, Comesta och KRIS samt ESF-projekt (Europeiska socialfonden) som är på väg att stifta sociala företag – Infokooprativet och Yalla Trappan – har det kunnat konstaterats att alla intressenter inom Malmö stad – både kommunala och statliga organisationer och förvaltningar – nyttjar de sociala företagens och ESF- projektens tjänster (se beskrivning av respektive arbetsplats, kap 4). Det finns dock ingen organiserad samordning. De sociala företagen och projekten önskar ett färre antal tjänstemän som kontaktpersoner från kommunen, Försäkringskassan, sjukvården och Arbetsförmedlingen samt även Kriminalvården. Dessa personer förväntas känna till villkoren och värdegrunden för hur de sociala företagen drivs, liksom även möjligheterna för personer med arbetshinder att inleda en arbetsträning i dessa verksamheter samt stöd till olika former av anställningar.

5.2.2 Medfinansieringsregler i utvecklingsprojekt

Flera sociala företag och projekt i Malmö har erfarenheter av att driva utvecklingsprojekt med medel från Europeiska socialfonden. Det råder en allmän uppfattning om att sådana

utvecklingsprojekt, mer eller mindre, är nödvändiga för att initiera en startprocess för socialt företagande. (Se vidare 6.1.6, Etablerings- och startkostnader.) Medfinansieringsreglerna – nationell finansiering genom sjukpenning/sjukersättning, socialbidrag eller a-kassa – innebär bland annat att beräkningsunderlaget underlaget baseras på ”faktisk närvaro”. Detta har skapat problem i projekt som vänder sig till målgrupper med problematisk hälsa och behov av lång startsträcka i rehabilitering och arbetsträning. Det vill säga, medfinansieringen riskerar att bli lägre i projekt som vänder sig till människor med arbetshinder. Ytterligare konsekvenser är att nationell medfinansiering kan gå förlorad när deltagare i ett utvecklingsprojekt som går från en åtgärd till en annan eller när Arbetsförmedlingens programmedel förändras eller dras tillbaka. De nu gällande medfinansieringsreglerna drabbar inte bara deltagare utan även enskilda projektägare som ofta är fristående från det offentliga (föreningar, organisationer, sociala företag etc) och måste bära risken för förlorad medfinansiering.

5.2.3 Resurser och beredskap för kompletterad arbetsledning/handledning

Erfarenheterna visar tydligt att de sociala företagen redan i uppstarten och etableringen av sina verksamheter måste planera och finansiera för en yrkesgrupp med *kompletterad arbetsledningskompetens*. Detta ska jämföras med normen för en arbetsledare på den reguljära arbetsmarknaden som främst består i att leda arbetsprocesserna utifrån uppställda mål i produktion, försäljning etc.

Den här yrkesrollen finns även inom de sociala företagen, men det krävs här samtidigt en *kompletterad roll*, nämligen att en arbetsledare även fungerar som *handledare* i det sociala samspillet och den dagliga kommunikationen. Den här kompletterade arbetsledaren agerar som stötdämpare och problemlösare för medarbetare som på grund av sina arbetshinder är sköra, har dåligt självförtroende och svårigheter att själva styra sin dagliga arbetssituation. Det gäller inte endast medarbetare med psykiska arbetshinder och socialt utanförskap. Erfarenheterna har visat att alla de målgrupper som idag finns med i arbetsträning och arbete på sociala företag kräver kompletterad arbetsledning. Exempelvis kvinnor som inte tidigare lönearbetat, och till synes är fullt arbetsföra med starkt empowerment, har genom sin ovana att befinna sig i arbetslivssammanhang behov av en kompletterad arbetsledning.

Arbetsledarna/handledarna måste därför också ha beredskap och kompetens att ta tag i problem och bekymmer direkt när de uppkommer. Detta förhållningssätt innebär en avsevärd skillnad jämfört med förutsättningarna för arbetsledaren inom den reguljära arbetsmarknaden där personalärenden kan klaras ut vid tidsbokade möten och samtal, eller endast ibland med en axelryckning.

De sociala företagen har således möjligheter driva ekonomiska verksamheter och att klara konkurrens med krav på resultat, deadlines, nöjda kunder etc förutsatt att medvetna arbetsledare ständigt finns på plats som stöd för medarbetarna. För det stora flertalet sociala företag innebär dock den kompletterade arbetsledningen merkostnader, som företag på den reguljära arbetsmarknaden inte har, och därför krav på särskilt ekonomiskt stöd. Det vill säga, omsättningen i det sociala företagets verksamhet kan inte täcka sådana arbetsledningskostnader som, i en jämförelse med den reguljära arbetsmarknaden, är att betrakta som extra kostnader.

5.2.4 Flaskhalsproblematik – expansion hindras p g a höga kostnader för arbetsledare med yrkesbevis

Det har i kontakten med Comintegra dessutom framkommit att det finns en flaskhalsproblematik som beror på två omständigheter: Det ena är att Comintegra har förutsättningar att växa i verksamheten (det gäller främst Service) och därmed ta emot fler personer för arbetsprövning/anställa fler medarbetare. Det andra är att det saknas medel att anställa arbetsledare med yrkesbevis (som snickare, elektriker, VVS-personal). Dessa yrkesanställningar förutsätter avtalsmässiga löner som ligger betydligt högre än vad som sociala företag normalt kan betala. Förutom krav på yrkesbevis förväntas även kompetens som motsvarar ”kompletterad arbetsledning”, vilket gör att arbetsledarna utöver sitt yrkeskunnande måste klara arbetsledning för personer med arbetshinder och behov av socialt stöd i vardagen på arbetsplatsen.

5.2.5 Riskkapital och investeringsfonder

Frågan om riskkapital och behov av investeringsfonder är en återkommande fråga som företrädare för sociala företag över hela landet ofta för fram. Ola Bolinder från Comintegra förtydligar genom att påminna om att:

”All affärsutveckling är kapitalkrävande och oavlönade arbetsinsatser kan inte i alla utvecklingsfaser i socialföretagande likställas med eller ersätta rörelse-/riskkapital. EU, regeringen och Tillväxtverket vill stimulera till ett ökat socialt företagande där människor från olika målgrupper som idag är långt ifrån arbetsmarknaden eller på grund av reformer i försäkringssystemen är på väg ut i arbetslöshet får en chans. Oavsett branschområde – det gäller såväl industri som finans- och offentlig sektor – så krävs det även inom det sociala företagandet finansiella stödstrukturer för att skapa en finansiell hållbar utveckling. Vi behöver rörelsekapital för att säkerställa en fortsatt positiv utveckling för vårt sociala företagande, vi vet inte hur men utifrån ett socioekonomiskt perspektiv.”

5.2.6 Ändamålsenliga ägarstrukturer

Ola Bolinder anser även att det sociala företagandet och dess konstitutioner och ägarstrukturer bör utredas mer liksom former för kapitalisering eller tillförsel av rörelsekapital, kreditgarantier.

”Detta bör ske utan att det görs ingrepp på våra värdegrunder och dess demokratiska fundament. Det är viktigt att utifrån helhetsperspektiv skapa en gynnsam dynamik i den rådande socialt företagandesatsningen, i annat fall riskerar den att ge direkt motsatt effekt, det vill säga öka marginaliseringen av redan utsatta målgrupper som förpassas till en sekundär arbetsmarknad. Därmed också skada legitimiteten för socialekonomin och de värden som inte bara karaktäriserar utan även är drivkraften i hela sektorn.

5.2.7 Synliggörande av olika arbetshinder och de sociala företagen som alternativ till reguljär arbetsmarknad

De människor som söker sig till, eller hänvisas till, anpassade arbetsplatser i sociala företag har i regel alltid ett avgörande arbetshinder som fordrar lång tid för rehabilitering och förberedelser för arbete, även på en anpassad arbetsplats. Försörjningsformen – sjukpenning, sjukersättning, socialbidrag etc – avgör i hög grad hur rehabiliteringen och förberedelserna ska ske, och i vilken takt. Paradoxen är dock att det inte är försörjningsformen som avgör behov av rehabilitering (innehåll i aktivitet, stöd i arbetsledning/handledning, tidsperiod etc). Avgörande är snarare istället arbetshindret som sådant och i praktiken kan det röra sig om samma behov av *rehabilitering och anpassningar för samma arbetshinder*, oavsett försörjningsform.

Som exempel kan nämnas InfoKooperativet som är en av de verksamheter i Malmö som under en tid tagit emot deltagare och medarbetare med psykiska handikapp. Erfarenheterna från rehabiliteringsverksamheten (med arbetsträning och kompetensutveckling) visar dock att personer med psykiska handikapp som social fobi och panikångest i regel behöver upp till två år för att finna en arbetsförmåga som gör att de känner sig redo att ta steget fullt ut i någon form av anställning.

Värt att påminna om är att det i den här gruppen också finns unga människor som haft stora svårigheter att fullfölja skola och utbildning på grund av social fobi, panikångest etc.

Mycket talar för att utökade kontakter i nätverk samt utbildnings- och utvecklingsprojekt skulle kunna få stor betydelse när det gäller att synliggöra såväl olika former av arbetshinder som de sociala företagens rehabiliteringsverksamhet och alternativ till reguljär arbetsmarknad.

5.2.8 Samarbetslösningar som även inkluderar Kriminalvårdens klienter

Inventeringen och kontakterna med sociala företag i Malmö ger stöd för att det finns brister i nätverken runt människor som finns i utsluss/frigivning från Kriminalvården. Samtidigt har det också visat sig att de sociala företagen kan utgöra en sammanhållande länk i den nätverksuppbyggnad som måste organiseras – i samverkan mellan myndigheter och organisationer – för denna målgrupp. Enskilda handläggare och kontaktpersoner nyttjar redan idag möjligheterna till praktik, arbetsträning och boendestöd hos sociala företag som Comintegra, Comesta och Kris vilka idag säljer tjänster till socialtjänsten och Kriminalvården.

5.2.9 Ny målgrupp: kvinnor som inte har lönearbetat

Som framgått av tidigare kapitel har dessutom en ny målgrupp för socialt företagande identifierats: kvinnor som ej tidigare lönearbetat. Christina Merker-Siesjö från Yalla Trappan förklarar ytterligare:

”Vi vill understryka att kvinnor utan tidigare erfarenhet av lönearbete – som deltagarna och medlemmarna i Yalla Trappans verksamheter – är en grupp människor som idag står längst från arbetsmarknaden. De saknar arbetslivserfarenheter, yrkesutbildningar och andra utbildningar förutom att läsa och skriva. Problemet för oss är också att den här gruppen inte har samma möjligheter att finansiellt bidra till intäkter i verksamheten i form av köpta platser

för rehabilitering eller arbetsträning som en naturlig del av integrationsarbetet till svenska samhället och arbetsmarknaden. Det betyder att man från myndigheternas sida bör uppmärksamma även denna målgrupp. Många av även dessa kvinnor kan nå den ordinarie arbetsmarknaden men alltför många är chanslösa utan extra stöd och handledning i vardagen på jobbet. Inom det sociala företagande har dessa kvinnor en given plats.”

Värdet av att dessa kvinnor ändå genom projektet får makten att påverka sina barn och makar – i och med att de får kunskapen i hur Sverige är uppbyggt demokratiskt – får inte förringas. Dessa nya kunskaper hos varje kvinna ger sidoeffekter som i reell mening är samhällsuppbyggande. Kvinnorna kan exempelvis ta del av samhällsinformation som kan vara av avgörande betydelse för att barn inom familjen inte ” hamnar i felaktigt umgänge”. De kvinnor som deltagit i projektaktiviteter och verksamheter på Yalla Trappan – kan bli motvikten till kriminalitet och utanförskap samt en samtalspartner som gör att deras eller nära vänners barn väljer att delta i uppbyggnaden av sig själva och av det svenska samhället.

5.2.10 Gemensamma målformuleringar

Samtliga företrädare för sociala företag i Malmö som svarat på enkäter och deltagit i samtal och möten under inventeringsarbetet har gett uttryck för både försiktighet och öppenhet när det gäller definitioner och beskrivningar av de verksamheter och målgrupper som kan antas innefattas i det vi anser vara socialt företagande. Det betonas även att det måste vara medlemmar, kooperatörer, brukare och medarbetare som själva för talan och påverkar attityder, principer och regelverk som på olika sätt styr och reglerar det sociala företagandets villkor och förutsättningar. Därför finns också behov av att samla företag och intressenter som delar en grundsyn och målformulering för det sociala företagandet. Företrädare från Stiftelsen Comesta förklarar situationen bland annat så här:

”Enligt vår uppfattning finns det ett stort antal relevanta och spännande samarbetspartners i vår närhet eftersom dessa innefattar allt från stora myndigheter till små frivilligorganisationer. Den stora utmaningen här är att hitta en målformulering som passar alla involverade och det gäller att finna en målformulering som alla har ett intresse att uppfylla.”

6. Sammantagen beskrivning av socialt företagande och aktuella målgrupper

I de föregående kapitlen har redogjorts för synpunkter och aktuella frågeställningar som framkommit i kontakterna med utvalda entreprenörer/sociala företag samt exempel på andra sociala företag och verksamheter som kan vara aktuella för ett fortsatt nätverksbyggande. I det här kapitlet försöker vi nu ge en sammantagen beskrivning av socialt företagande och aktuella målgrupper, både utifrån gängse definitioner och forskningsmodeller samt erfarenheter och praxis från de sociala företagen i Malmö och andra platser i landet.

6.1 Gemensamma nämnare, grundtyper och organisationsformer i socialt företagande

Vi har redan berört det faktum att de sociala företagen är organiserade på flera olika sätt och att de driver verksamheter i många branscher och sektorer, allt från ”mjuka” tjänster som utbildning och rehabilitering till service, hantverk och tillverkning. Men, det finns gemensamma nämnare och några grundtyper och organisationsformer som återkommer och bildar ram och igenkännlighet för det sociala företagandet.

6.1.1 Definitioner – det sociala företagandets särdrag

Till att börja med tar vi här upp den definition av sociala företag som en gång – med utgångspunkt från bland annat europeiska definitioner och modeller – utarbetades i samband med Nuteks Equal-projekt ”Socialt företagande – en väg till arbetsmarknaden” (mars 2004 - december 2006, se vidare: www.socialaforetag.nu). Definitionen används idag – om än i lite olika redigeringar – i de flesta sammanhang då socialt företagande diskuteras och utvecklas och lyder så här:

Arbetsintegrerande sociala företag är företag som driver näringsverksamhet (producerar och säljer varor och tjänster) och

- har som ändamål att *integrera personer* som har svårigheter att få jobb på arbetsmarknaden,
- som i huvudsak *återinvesterar* sina vinster i den egna eller liknande verksamheter,
- som skapar *delaktighet* för medlemmarna genom ägande, avtal eller på annat väl dokumenterat sätt och
- är organisatoriskt *fristående* från offentlig verksamhet.

Det sociala företagandet skiljer sig från

- företag med sociala mål i allmänhet,
- företag med verksamhet i den sociala sektorn i allmänhet,
- privata företag som säljer rehabilitering/arbetsträning/Arbetsförmedling i allmänhet,
- offentligt ägda rehabiliterings- och/eller arbetsträningsverksamheter”¹²

6.1.2 Anpassade arbetsplatser för medarbetare med arbetshinder

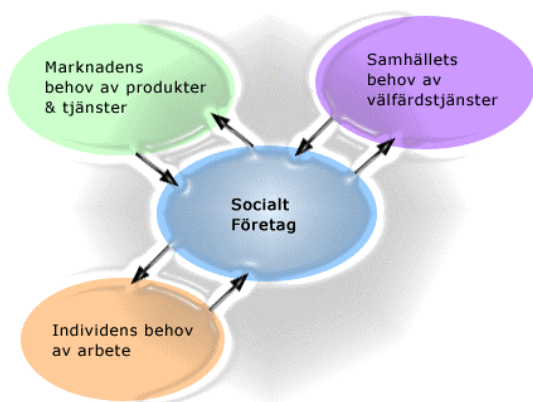
Det finns bland de sociala företagen – i Malmö såväl som i övriga landet – former och uttryck för socialt företagande där entreprenörerna och medarbetarna själva inte beskriver sig så.

Alla verksamheter som svarar mot de kriterier som ställts upp i den nu gängse definitionen har således inte självklart en identitet bland de sociala företagen.

Det kan exempelvis vara ideella organisationer som primärt har en kärnverksamhet utifrån ideella syften, men som samtidigt också fungerar som arbetsplats för människor – både i praktik och i anställningar – som vanligtvis skulle stå utanför den ordinarie arbetsmarknaden.

¹² Tillväxtverket ”Sociala företag behövs” augusti 2009 (info 0065)

Det behöver inte finnas någon motsättning, i praktiken handlar det om arbetsplatser som är anpassade för sina medarbetare och när det gäller anställningar är det fråga om samma typ av lösningar och arbetsmarknadspolitiska program vare sig det klart uttalas att det är ett socialt



företag eller inte. Sammantaget och med den gängse definitionen för sociala företag är det emellertid viktigt att beskriva hela den sektor med socialt företagande som alla har den gemensamma nämnaren att de erbjuder *anpassade arbetsplatser för människor med olika arbetshinder*.

Figur: www.socialaforetag.nu (2009-12-22)

6.1.3 Koncept för individens, marknadens och samhällets behov

Som framgår av beskrivningarna i föregående kapitel utgör de sociala företagen en bred sektor med sinsemellan till synes vitt skilda verksamheter. Det som förenar de sociala företagen är emellertid att de alltid – i olika organisations- och verksamhetsmodeller – utvecklar koncept med verksamhets- och affärsidéer som förenar å ena sidan individens behov av arbete med å andra sidan inte endast marknadens efterfrågan på varor och tjänster utan även samhällets behov av olika välfärdstjänster.

Det är således mer eller mindre regel att de sociala företagen har kommunernas förvaltningar som uppdragsgivare – genom verksamhetsstöd eller offentlig upphandling – och på så sätt tillhandahåller exempelvis rehabiliterings- och utbildningsplatser.

6.1.3 Kategorier för socialt företagande

För att ytterligare illustrera bredden och möjligheterna i det sociala företagandet används här också den indelning i olika grundtyper som används inom den Europeiska forskningen på så sätt att det europeiska forskningsnätverket EMEs har gjort empiriska studier av det sociala företagandet i de flesta EU-länder. Även svenska forskare har deltagit och bland annat beskrivit Samhall och sociala arbetskooperativ. Genom den här forskningen har de sociala företagen klassificerats enligt en modell med fyra kategorier:¹³

1. *Övergångsföretag*: Erbjuder arbetsträning, rehabilitering och utbildning. Därefter går de berörda vidare till andra företag.
2. *Företag som skapar permanenta arbeten*: Erbjuder arbeten som finansieras genom försäljning av tjänster och varor till marknaden.
3. *Permanent subventionerade företag*: Erbjuder arbetsplatser för svårt funktionshindrade.

¹³ SOU 2007:2 Från socialbidrag till arbete sidan 221

4. *Rehabilitering och social verksamhet.* Företag som arbetar med personer som har haft stora sociala problem: Erbjuder rehabilitering och arbetsplatser till bland annat före detta missbrukare och kriminellt belastade.

I stort sett alla sociala företag och projekt som kontaktats och beskrivits i den här rapporten driver verksamheter som på olika sätt *kombinerar punkt 1, 2 och 4*. Det är ofta kombinationen som också utgör något av *affärsidén/verksamhetsidén* som det sociala företaget bygger på.

Den tredje punkten har vi i Sverige inte så många exempel på. Främst är det Samhall som svarar mot beskrivningen, och det är då ett statligt ägt bolag som inte brukar räknas med bland de sociala företagen.

6.1.5 Exempel på organisationsformer och verksamhetsmodeller

Även organisationsformerna varierar, det vill säga det förekommer såväl kooperativ och föreningar som aktiebolag samt dessutom flera olika modeller för samverkan och samordning. Möjligheterna att variera och anpassa organisationen är många, och som framgår av nedan exempel kan ett och samma sociala företag beskrivas på flera olika sätt:

- **Personalkooperativ** – i regel en ekonomisk förening som anställer sina medlemmar och som erbjuder jobb/sysselsättning/rehabilitering även åt andra medarbetare.

Kommentar: Learning & Teaching är ett personalkooperativ (ekonomisk förening) i Malmö. Ett välkänt socialt företag som är ett personalkooperativ i Skåne är Kooperativet Framtid i Helsingborg (www.framtid-hbg.se).

Även Medvind (ekonomisk förening, se: www.medvind.nu) i Glimåkra (Östra Göinge) kan sägas vara en form av personalkooperativ med två anställda som medlemmar men med en ideell förening (juridisk person) som den tredje medlemmen.

Den här modellen – två fysiska medlemmar/medarbetare och en juridisk person gäller även för Comintegras ekonomiska förening/moderorganisation (se nedan, Aktiebolag i kooperativ koncern).

- **Sociala arbetskooperativ** – ideella eller ekonomiska föreningar. Detta är en form av sociala företag som ”verkar för att lösa behov av arbete och social gemenskap genom ett samägt företag som styrs enligt principen en medlem en röst.

I kooperativets styrelse bör kooperatörer vara i majoritet.” Så beskrivs de sociala arbetskooperativen i en definition som utarbetats av Skoopi, de sociala arbetskooperativens intresseorganisation (se vidare: www.skoop.se).

I praktiken innebär det att medarbetarna (eller kooperatörerna som de också kallas) bildar en förening – ideell eller ekonomisk, beroende på den ekonomiska verksamhetens art och syftet – som i sin tur anställer handledare som stöd för medlemmarna i arbetet. De sociala arbetskooperativen kan ägna sig åt service, hantverk, erbjuda rehabiliteringsplatser etc.

Kommentar: InfoKooperativet är liksom Yalla Trappan organiserade på ett sätt som påminner om sociala arbetskooperativ. I övrigt är de sociala kooperativen inte så framträdande i Malmö och Skåne-regionen i den meningen att det är medarbetarna och brukarna av arbetsplatsens aktiviteter som *organiserar sig direkt* i den organisation som också har det direkta ansvaret för driften av det sociala företaget. Däremot finns det flera exempel på hur medarbetare och brukare kan bilda en egen ideell förening som går in som

en medlemsorganisation i ett kooperativ. I Comintegragruppen är det så, och även hos Medvindgruppen i Glimåkra.

- **Sociala och jobbskapande mötesplatser** – föreningar och stiftelser. Dessa mötesplatser utgör ingen särskild organisationsform för själva driften, men det är i regel ideella och ekonomiska föreningar, eller stiftelser, som kanske inte uttalat något särskilt mål att driva ”socialt företagande”, en ”anpassad arbetsplats” eller ett ”kooperativ” men verkar i ett bredare syfte för exempelvis kultur, ungdomar, lokal demokrati, motverka utanförskap etc samtidigt som det skapas arbetstillfällen för människor med olika arbetshinder.

Kommentar: Sofielunds Folkets Hus liksom i viss mån även Fontänhuset i Malmö är exempel på sådana verksamheter, det vill säga de är inte organiserade som kooperativ utan som en klassisk ideell förening respektive stiftelse – vilket också är fallet med Comesta – men präglas av socialt entreprenörskap och ska bland annat fungera som mötesplatser för arbete och sysselsättning.

- **Privat ägande i aktiebolag.** Det förekommer således även aktiebolag bland de sociala företagen, det vill säga företag med en eller flera ägare som i regel själva också arbetar i verksamheten och som anställer medarbetare, tar emot praktikanter etc.

Kommentar: Ett sådant socialt företag är Skånejobb AB, men också Sopstationen i Malmö.

- **Aktiebolag i kooperativ koncern** för samordning/samägande av flera verksamheter och/eller ”avknoppningar” i en gemensam ekonomisk eller ideell förening. Koncernen innebär att en ideell eller ekonomisk förening äger ett eller flera aktiebolag som driver parallella verksamheter inom flera branscher.

Kommentar: Comintegra är ett exempel på koncern med en ekonomisk förening som moderföretag med fem dotterbolag (alla aktiebolag). Exempel på koncern är också Basta i Nykvarn (Södertälje kommun) där en ideell förening är moderorganisationen och ägare till verksamheter i tre helägda dotterbolag.

- **Ekonomiska föreningar i konsortium.** Det förekommer även att flera ekonomiska föreningar är medlemmar i som äger tillsammans en ekonomisk förening för samarbete kring förvaltning, administration, arbetsgivaransvar, utveckling etc. Den gemensamma ekonomiska föreningen är med andra ord en typ av kooperativt konsortium.

Kommentar: Det här är modell som framför allt utvecklats av Vägen ut! kooperativen i Göteborg (www.vagenut.coop)

- **Kluster med flera samverkande verksamheter.** Ideella och/eller ekonomiska föreningar samt eventuellt även andra organisationsformer bildar ett gemensamt system med flera samverkande verksamheter och medarbetare.

Kommentar: InfoKooperativet och Yalla Trappan drivs båda i kluster bestående av ideella föreningar och etablerade organisationer. Det är således den sammantagna verksamheten som bildar ett socialt företagande i delat ansvar mellan flera intressenter.

I nedan schematiska bild redogörs för några av de centrala kännetecknen och särdrag i fråga om ändamål och medlemskap/ägande som gäller för de företags- och verksamhetsformer som förekommer bland sociala företag.

	Vad är verksamhetens ändamål?	Vem är medlemmar/ägare?
<i>Ideella föreningar</i>	<p>Svar: Verksamheten kan drivas för att främja sina <i>medlemmars intressen</i> – ett ideellt utbyte av verksamheten – eller för den ”<i>goda sakens skull</i>” (att verksamheten riktas till ett intresse utanför medlemmarna, för något/någon annans behov etc).</p> <p>Ekonomisk verksamhet kan förekomma, men ska inte drivas för att främja medlemmarnas ekonomiska intressen (anställningar, köp, leveranser etc)</p> <p>Ideella föreningar som driver verksamheter som utvecklas i riktning mot att främja och gynna medlemmarnas ekonomiska intressen (anställningar, priser på produkter och tjänster etc) bör överväga att omorganiseras till ekonomiska föreningar (se nedan).</p>	<p>Svar: <i>Medlemmarna</i>. I föreningens <i>stadgar</i> ska det framgå vilka som kan väljas in som medlemmar och om det kan vara endast enskilda <i>fysiska personer</i> respektive <i>organisationer</i> (juridiska personer), eller både och.</p> <p>Det finns ingen minigräns för antal medlemmar eftersom det inte finns någon särskild lagstiftning för ideella föreningar, däremot gäller i stort sett samma grundläggande regler som för alla andra verksamheter när det gäller exempelvis arbetsgivaransvar, skatter etc. (Allmännyttig verksamhet kan dock befrias från beskattning av överskott.)</p> <p>Det står den ideella föreningen fritt att besluta om ramarna för sin organisation, exempelvis genom att inrätta en struktur som fungerar för kooperativt arbetssätt (en röst per medlem, alla medlemmars delaktighet etc).</p>
<i>Ekonomiska föreningar</i>	<p>Svar: Krav på en <i>ekonomisk verksamhet</i> som ska <i>främja medlemmarnas ekonomiska intresse</i> genom att <i>medlemmarna själva använder sig av verksamheten</i> som brukare, konsumenter, anställda, producenter, leverantörer etc.</p>	<p>Svar: <i>Minst tre medlemmar</i>. Stadgarna ska ange om medlemskapet är öppet för både enskilda och juridiska personer.</p> <p>Inget krav på lägsta belopp för kapital/medlemmars ekonomiska insatser. Insatsen som betalas in vid medlemsinträdet kan vara symbolisk (storleken på beloppet ska anges i stadgarna liksom om pengarna ska betalas ut vid inträdet eller inte).</p> <p>Ekonomiska föreningar lyder under lagen om ekonomiska föreningar (1986:667) och är den verksamhetsform som är lagstiftad för att vara anpassad till <i>kooperativ och Kooperation</i> vilket i det här sammanhanget avser en form av <i>ekonomisk samarbete</i> mellan medlemmar.</p>
<i>Aktiebolag</i>	<p>Svar: Verksamheten ska primärt drivas för att generera <i>vinst på insatt kapital</i>. Om bolagets verksamhet helt eller delvis skall ha ett annat syfte än att ge vinst till fördelning mellan aktieägarna, skall detta anges i bolagsordningen.</p>	<p>Svar: <i>Aktieägarna</i> – d v s personer eller organisationer som äger aktier (tillsammans ett kapital minst 100 000 kr) i bolaget.</p> <p>Aktiebolag lyder under aktiebolagslagen (2005:551).</p> <p>Bolagsordningen anger det inbördes regelverket mellan aktieägarna samt hur försäljning av aktier etc kan ske.</p> <p>Aktiebolag kan organiseras som kooperativ, om bolagsordningen formuleras så.</p>
<i>Stiftelser</i>	<p>Svar: Det finns flera typer av stiftelser. En vanlig stiftelse har alltid som ändamål att <i>varaktigt förvalta en egendom/självständig förmögenhet</i>, vilket kan innefatta ekonomisk och social verksamhet, utbildning, kultur etc.</p>	<p>Svar: Det finns <i>inga medlemmar eller ägare</i> i en stiftelse, men den ska företrädas av en styrelse eller förvaltare vilket ska framgå av stiftelsens urkund (motsvarigheter till stadgar/bolagsordning).</p> <p>Urkunden kan också innehålla föreskrifter som gör det möjligt att knyta ett demokratiskt organ – för brukare/de som använder verksamheten – till stiftelsens organisation och verksamhet.</p> <p>Stiftelser lyder under Stiftelselagen (1994:1220).</p>

Figur: Schematisk bild över vanligt förekommande organisationsformer för socialt företagande. (InfoKooperativet/InfoKoopKonsult, 2009)

Etablerings- och startkostnader

Varje initiativ till socialt företagande har sin egen unika historia och det varierar från fall till fall hur idén uppstår och startprocessen sedan organiseras. Enligt Skoopi, de sociala arbetskooperativens intresseorganisation ([www.skoopicoop](http://www.skoopicoop.se)), sker starten i samband med att en idé kommer upp i någon *grupp* och att det sedan görs en bedömning av det färdiga kooperativets långsiktiga behov av verksamhets- och kompetensutveckling.

Så kan det även gå till i stora drag när andra typer av sociala företag ska startas upp. För andra verksamheter kan det vara *eldsjälar* och *entreprenörer* som är drivande i ett *utvecklingsprojekt* som vart efter tar form och lägger grunden för ett socialt företag. Det kan även vara redan *etablerade organisationer* – inom föreningslivet, frivilligorganisationer, folkbildningen etc – som är initiativtagare till en etablering.

Vilka initiativtagarna än är fordras en finansiering för att starta och etablera det sociala företaget och den finansieringen kan, i bästa fall, komma från ett flertal källor:

- *Kommunerna* bekostar ibland delar av startprocessen utifrån projektpengar eller från befintlig budget.
- *Länsstyrelserna* har i några fall gått in med projektpengar för utvecklingsprocessen.
- *Arbetsmarknadsverket* går ibland in med utvecklingspengar, de tidigare otraditionella medlen eller andra tillgängliga projektpengar.
- *Försäkringskassan* har tidigare haft tillgång till s.k. Dagmar-medel som använts vid starten.
- *ESF-kontoren (Europeiska socialfonden)* har inom ramen för ett flertal EU-projekt gett stöd till utvecklingen av sociala arbetskooperativ och annat socialt företagande.
- *Allmänna arvsfonden* har bekostat startkostnader och speciella projekt för utvecklingen av sociala arbetskooperativ.

I dag är dock EU-medel (genom Europeiska socialfonden) – vilka också förutsätter nationell medfinansiering – det vanligast förekommande ekonomiska bidraget som kan finansiera olika slags kompetensutvecklingsaktiviteter för långtidsarbetslösa och långtidssjukskrivna personer och utgöra en startprocess för etablering av socialt företagande.

Det utgår således inget stöd till själva företagsetableringen, utan bidraget avser i det här fallet stöd till de individer som genom projektaktiviteter – utbildningar, kompetensutveckling, arbetsträning, praktik, coachning för stärkt egenmakt, delaktighet i nätverksbyggande och processer för stöd- och samverkansstrukturer etc. – ska kunna beredas plats som medarbetare i ett socialt företag.

Förutom Allmänna arvsfonden finns det heller ingen fond i Sverige som kan ge bidrag till investeringskostnader eller ge förmånliga lån till socialt företagande. Den alternativa banken JAK kan, enligt vad som framgår av SOU 2007:2 i vissa fall förmedla lån till denna typ av projekt.

6.1.6 Finansiering av den dagliga driften – kostnader för handledning etc

Finansieringen av den dagliga driften i sociala företag ser i stora drag ut så här:

Försäljningsintäkter:

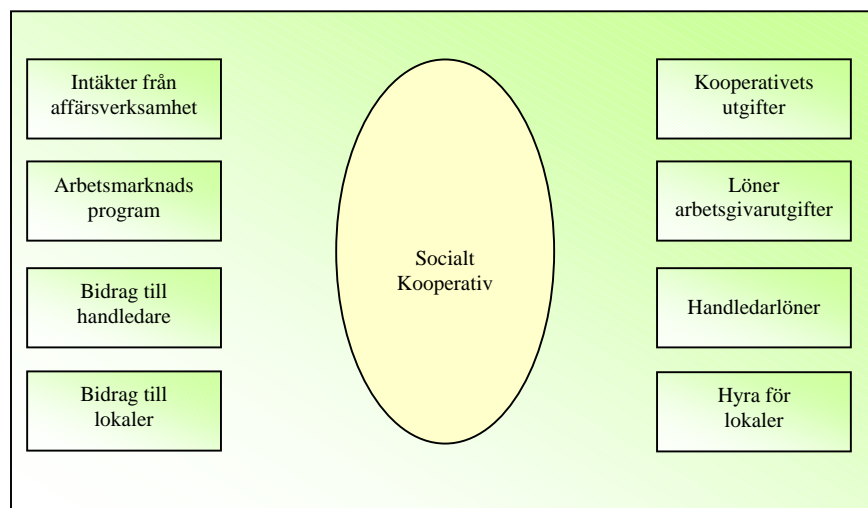
- *Privata marknaden.* Intäkter genom försäljning av varor eller tjänster som saluförs på den privata marknaden inom respektive bransch (service, städning, återvinning etc).
- *Offentlig upphandling.* Intäkter från försäljning av samhällstjänster genom anbud på offentliga upphandlingar (arbetsträningsplatser, utbildningar etc).

Arbetsmarknadsprogram – stöd till anställningar. Det sociala företagets uppgift att erbjuda arbete och anställningar för människor med olika former av – och orsaker till –nedsatt arbetsförmåga förutsätter ofta *lönebidrag* eller andra stöd från andra *arbetsmarknadsprogram*.

Bidrag. Det förekommer även bidrag som kan vara av stor betydelse för att driva de delar av verksamheten som inte är affärsmässiga utan snarare ideella och allmännyttiga:

- *Offentliga verksamhetsbidrag* (exempelvis social verksamhet av ett slag som inte fordrar offentlig upphandling).
- *Privat sponsring* förekommer också (annonsplatser, rabatter etc).

Figuren nedan, som utarbetats av professor *Yohanan Stryjan* vid Södertörns högskola, har det *sociala arbetskooperativet* som utgångspunkt (se 7.1.5) men beskriver på ett överskådligt och tydligt sätt även hur så gott som alla typer av sociala företag balanserar sin ekonomi:



Bilden beskriver bland annat kostnader för *handledarlöner* som en egen post. Detta kan antas ha sin grund i att de sociala kooperativen är en modell som utgår från att en grupp brukare – ofta med psykiska arbetshinder – organiserar sig i en förening som anställer handledare.

Figur: Bearbetning av Yohanan Stryjan; Social cooperatives in Sweden: studies in entrepreneurship working paper 1/2002, Södertörns högskola.

Modellen har utvecklats under många år – i projektverksamhet och i etableringsprocesser, ofta inom eller i samarbete med Skoopi – vilket resulterat i en beprövad praxis för socialt företagande som vänder sig till den här målgruppen.

Vad som är viktigt att notera är därför att så gott som alla andra former av socialt företagande också har kostnader för handledare – eller en s k *kompletterad arbetsledning* – av ett slag som inte finns på det ordinarie arbetsmarknaden (se även ovan, 6.1.5 om sociala arbetskooperativ).

Det finns, som det påtalas i utredningen SOU 2007:2, ofta en uttalad ambition hos de sociala arbetskooperativen – vilket gäller även det för *socialt företagande generellt* – att det samhällliga stödet successivt – från och med etableringsfasen – ska minskas ned, till förmån för verksamhetens oberoende och normalisering.

Men, som det också påtalas i utredningen, det finns samtidigt en verklighet för många sociala företag som talar mot varje försök att bli helt och hållet självbärande i kommersiell verksamhet:

”Vissa sociala arbetskooperativ har dock sämre förutsättningar att kunna uppnå dessa ambitioner. Den affärsverksamhet man bedriver har kanske inte målsättningen att skapa en självbärande affärsverksamhet, utan har snarare syftet att driva en gemensam arbetsplats främst med ändamålet att erbjuda sina medlemmar och medarbetare en social gemenskap och en meningsfull sysselsättning. För kooperativets medlemmar innebär detta en möjlighet att få använda sin arbetskapacitet, som annars inte efterfrågas på arbetsmarknaden.”¹⁴

Utmaningen för varje socialt företag är således att finna en balans mellan den affärsmässiga verksamheten, medarbetarnas förutsättningar och behov samt de offentliga ersättningar som behöver utgå för att fullfölja sina samhällsupdrag (rehabiliteringsplatser, arbetsträning etc).

6.1.7 Sociala företag och den sociala ekonomin

Ofta beskrivs de sociala företagen – det gäller de sociala arbetskooperativen så väl som andra organisationsformer – som den sociala ekonomins företag. Vi vill här passa på att redogöra för sambanden, dels för att beskriva just kopplingen mellan de två begreppen men också för att klargöra när det är det ena, och inte alltid det andra.

Om vi till att börja med undersöker definitionen för social ekonomin, framgår det ganska klart att det inte är fråga om endast en typ av företag och verksamheter utan en bred mångfald av kooperativ, föreningar och stiftelser i många olika branscher:

”Med social ekonomi avses organiserade verksamheter som primärt har samhälliga ändamål, bygger på demokratiska värderingar och är organisatoriskt fristående från den offentliga sektorn. Dessa sociala och ekonomiska verksamheter bedrivs huvudsakligen i föreningar, kooperativ, stiftelser och liknande sammanslutningar. Verksamheter inom den sociala ekonomin har allmännyttan eller medlemsnytta, inte vinstintresse, som främsta drivkraft.”

(Definitionen är utarbetad av: Regeringens arbetsgrupp för den sociala ekonomin – en tredje sektor för välfärd, demokrati och tillväxt”, 1999.)

¹⁴ SOU 2007:2 Från socialbidrag till arbete sidan 225-2230

Utifrån ovan definitionen – och definitionen för sociala företag (se Inledningen, 2.2) – kan vi då konstatera att:

- *Sociala företag uppstår och drivs både i den sociala ekonomin och i det privata näringslivet.* Med andra ord: så länge det rör sig om olika former av kollektivt ägda och styrda verksamheter – i föreningsform, eller i aktiebolag eller på annat sätt som tillvaratar demokratiskt inflytande och karaktären av delaktighet och samhällsinriktad verksamhet – är det självklart tal om social ekonomi. Ett sådant exempel är givietvis de sociala arbetskooperativen, men också alla andra sociala företag som drivs demokratiskt och kollektivt i föreningar av olika slag. Även stiftelser och aktiebolag kan organiseras så att demokratiskt inflytande och öppenhet kan tillgodoses. Om det istället är verksamheter som snarare är privatägda – utan kollektiva strukturer – blir det knappast vara tal om social ekonomi, men väl ett socialt företagande som driver en anpassad arbetsplats och där medarbetarna får inflytande på annat sätt än som medlemmar/ägare. Men, visst rör det sig om ett gränsland och den sociala ekonomin och det sociala företagandet flyter ofta samman.
- *Starkt engagemang inom den sociala ekonomin.* Det är också eldsjälarna och verksamma personer inom den sociala ekonomin som varit drivande krafter bakom det påverkansarbete som lyft fram de sociala företagen – sociala arbetskooperativ, men även andra modeller – som alternativ till reguljär arbetsmarknad för människor med arbetshinder och i utanförskap. Att så är fallet framgår inte minst i all den information och dokumentation från Equalprojektet ”Sociala företag – en väg till arbetsmarknaden” (www.socialaforetag.nu) med Nutek (numera Tillväxtverket) som projektägare samt engagerade riksdagsledamöter och företrädare från den sociala ekonomin från lokala projekt och från Skoopi (de sociala arbetskooperativets intresseorganisation, www.skoopicoop).
- *Affärsmässigheten inte nödvändig i all social ekonomi.* Det vill säga, det finns inom den sociala ekonomin både sådana verksamheter som för sina medlemmars skull – eller för den goda sakens skull – måste drivas affärsmässigt, och sådana som aldrig har för avsikt att handla med varor och tjänster överhuvudtaget. Det senare fallet kan vara ideella föreningar som främst tillvara tar olika ideella intressen som förenar medlemmarna, men inte utvecklar någon ekonomi i annat syfte än för att föreningen ska gå runt.
- *Affärsmässigheten är alltid en förutsättning för socialt företagande – helt eller delvis.* En förutsättning för det sociala företagandet är dock att förr eller senare utveckla en affärsmässighet, genom produktion eller tillhandahållande av olika slags tjänster. Den utmaningen delar de sociala företagen med varandra, men som sagt inte med alla övriga verksamheter inom den sammantagna sociala ekonomin.

6.2 De sociala företagens målgrupper och medarbetare

Som framgår av ovan beskrivningar av sociala företag i Malmö (kap 4) finns igen entydig definition för de sociala företagens målgrupper och medarbetare. Det finns dock en gemensam nämnare genom det att det handlar om *avgörande hinder* gör det mer eller mindre omöjligt för dessa personer att *erbjudas och/eller klara en anställning på den ordinarie arbetsmarknaden*. De sociala företagen måste således också tillhandahålla *särskilt stöd och/eller anpassning* för sina medarbetare.

Den gruppering av målgrupper som här ges exempel på utgår därför just från de hinder som gör att personerna ifråga ställs utanför den ordinarie arbetsmarknaden och därför är tänkbara medarbetare i sociala företag. Målgruppsindelningen utgår dessutom från de erfarenheter och synpunkter som framkommit i kontakten med de sociala företagen i Malmö.

Samtliga som har uttalat sig och delat med sig av erfarenheter betonar att det är mycket vanskligt att kategorisera människor som här görs. Samtidigt finns stort behov av en öppenhet och ett klarspråk som beskriver den verklighet som de sociala företagen möter och arbetar i. Framför allt behövs en beskrivning av de hinder och det lidande som enskilda människor är drabbade av.

6.2.1 Kroppsliga och psykiska arbetshinder

Personer med olika former av kroppsliga och psykiska arbetshinder är viktiga målgrupper för rehabilitering och anställningar i de sociala företagen. Vi vill också poängtera att flertalet av de sociala företagen och projekten som tar emot människor för arbetsträning, arbetsprövning, praktik och även anställningar också stöter på så gott som samtliga hinder som här nämns. I de kommentarer som följer ges dock några exempel på verksamheter med särskild inriktning på den aktuella målgruppen/arbetshindret.

— **Kroppsliga arbetshinder.** *Hörsel- och synskador, rörelsehinder, MS, värk och smärtproblematik* samt andra *kroniska diagnoser* är några exempel på fysiska hinder som försvårar full arbetsförmåga i en icke anpassad arbetsmiljö.

Kommentar: Sociala företag i Malmö som erbjuder arbetsprövning, rehabilitering och i vissa fall anställningar för personer med fysiska handikapp är bland andra Skånejobb AB, Sopstationen samt Sofielunds Folkets Hus.

— **Psykiska arbetshinder.** Även en rad psykiska diagnoser och tillstånd sätter hinder i arbetsförmågan och omöjliggör anställningar på den ordinarie arbetsmarknaden med mindre att det finns särskilt stöd genom handledning och olika anpassningar i miljö och arbetsorganisation.

— *Trauman, social fobi och panikångest* är några exempel på psykisk ohälsa som är orsak till många års sjukskrivningar och utanförskap och som hindrar förmågan att orka ett arbete med krav på stresstålighet, klara att arbeta med deadlines, tala inför grupp eller annat som för den enskilde individen skapar panik och ångest. Inte sällan har de här diagnoserna och symtomen gjort att personerna aldrig kommit in på arbetsmarknaden överhuvudtaget och att de deltar i projekt efter projekt, praktik efter praktik utan att problemen med fobi eller ångest försvinner. Sviter efter *förlossningspsykos*, trauman efter *våldtäkt* finns också med i den här gruppen.

— *Utbrändhet och utmattningsdepressioner* förekommer också bland de personer som idag söker sig till sociala företag som tänkbara arbetsplatser. I fråga om sådana diagnoser finns i regel en arbets- och yrkeserfarenhet som personerna kan falla tillbaka på, om än på anpassade arbetsplatser och med särskilt stöd. Det ska tilläggas att dessa diagnoser ofta också kommer till uttryck i fysiska symtom. Det finns emellertid goda erfarenheter av rehabilitering för personer med psykiska handikapp som utbrändhet och utmattningsdepressioner, även om rehabiliteringen även här

måste pågå upp emot två år för att den egna arbetsförmågan – under handledning – ska kunna uppnås i sådan nivå att arbete och anställningar blir en realitet.

- *Bipoläritet och scitsofreni*. Regelverket för sjukskrivningar idag innebär att alla långtidssjukskrivna personer måste vara beredda på att pröva sin arbetsförmåga. Det gäller även personer med psykiska diagnoser som bipoläritet och scitsofreni. Följaktligen förekommer det att personer med sådana diagnoser hänvisas till olika former av arbetsprövning, rehabilitering och därmed också ställs inför val som gör att det sociala företaget kan vara den bästa och kanske även den enda realistiska möjligheten att klara ett arbete.
- *Autism, ADHD och Aspergers syndrom* är också exempel på diagnoser som leder till arbetshinder men som förekommer hos personer som förväntas arbetsträna och pröva sin arbetsförmåga. För många personer med sådana arbetshinder är krav på långtgående anpassningar i arbetsmiljön samt ständig arbetsledning/handledning nödvändig och sociala företag den enda realistiska lösningen.

Målgruppen med psykiska arbetshinder återfinns som ovan nämnts även på de flesta sociala företagen och ofta handlar det om s k *dubbeldiagnoser*, det vill säga psykisk sjukdom samt någon form av *missbruk*.

- **Intellektuellt arbetshinder**. Bland de sociala företagen finns även verksamheter som erbjuder arbetsplatser för personer med arbetshinder till följd av lättare former av förståndshandikapp, eller intellektuellt handikapp som det också kallas.

6.2.2 Socialt utanförskap

Ytterligare en grupp personer som står utanför arbetsmarknaden och har mycket få chanser till anställningar utan särskilt stöd är de som har arbetshinder främst till följd av att de lever i ett socialt utanförskap, men ofta också missbruk och ohälsa:

- **Hemlöshet**. Orsakerna till hemlöshet kan vara många: spelmissbruk, missbruk av alkohol eller narkotika, skilsmässa, långvarig arbetslöshet, psykisk sjukdom, relationssvårigheter etc. Hemlösheten är ett arbetshinder i flera avseenden. Ofta finns ytterligare arbetshinder, och utan ett ordnat boende som bas försvåras arbete och sysselsättning ytterligare. Bland de sociala företag i Malmö som särskilt vänder sig till den här målgruppen finns Comintegra, Comesta och Woodo som erbjuder både boende och boendestöd
- **Missbruk**. Missbruk av alkohol, narkotika och/eller läkemedel utgör också arbetshinder, inte sällan i kombination med fysiska och/eller psykiska diagnoser. Comesta, K.R.I.S och Comintegra är sociala företag som särskilt vänder sig till den här målgruppen.
- **Frigivna från Kriminalvården** är som ovan nämnts en målgrupp som – trots arbetsförmåga, kanske även utbildning och i en del fall dokumenterade arbetserfarenheter – har avgörande arbetshinder genom det stigmata som tidigare bakgrund, om de avtjänat tid inom Kriminalvården, medför. (se även kap 3). Angående förhållandena i Malmö kan sägas att en övervägande del av deltagare och medarbetare på Comintegra, K.R.I.S och Comesta har haft eller har kontakt med Kriminalvården.

6.2.3 Kvinnor som ej tidigare lönearbetat

En ny grupp i det här sammanhanget är personer som saknar tidigare erfarenhet av lönearbete. Den stora gruppen som här syftas till är kvinnor, i regel födda och uppvuxna i ett utomeuropeiskt land, som ägnat sig åt familjen men sällan varken har utbildning eller arbetslivserfarenhet utanför hemmet.

Erfarenheterna visar att den här gruppen kvinnor inte har realistiska chanser till lönearbete utan särskilt stöd. Det är därmed en förhållandevis bortglömd grupp för de sociala företagen i den meningen att det inte finns några hinder till följd av handikapp eller bristande arbetsförmåga. Istället är det den långa startsträckan i integrationsprocessen och omställningen att kombinera hemarbete med lönearbete som utgör främsta hinder.

Emellertid, många kvinnor i den här situationen har också hälsoproblem och bekymmer med stress och oro som ytterligare försvårar deras chanser till anställningar och aktivt arbetsliv. Yalla Trappan i Rosengård (se ovan 5.3.2) är pionjärer, och det inte bara i Malmö, så till vida att det är det första sociala företagandet i Sverige som etableras för just den här målgruppen.

6.2.4 Andra arbetshinder

Det finns även andra arbetshinder, sådana hinder som varken är att betrakta som fysiska eller psykiska handikapp, utan snarare är ett uttryck för någon slags dysfunktion – så som läs- och skrivsvårigheter – eller en udda personlighet vilket i ett nutida arbetsliv med krav på talanger och arbetsförmåga att snabbt och enkelt kommunicera och hantera information kan bli mycket problematiskt.

Detta är också arbetshinder som de flesta sociala företag känner till och försöker bemöta i arbetsledning/handledning och olika anpassningar.

- **Dyslexi** (läs- och skrivsvårigheter) och även dyskalkyli (siffer- och räknesvårigheter) förekommer – uttalat eller dolt – således bland personer som står utanför arbetsmarknaden och utgör en försvårande omständighet vid arbetsträning, praktik och/eller studier.
- **Inåtvändhet eller udda personlighet**, det vill säga personer som inte lider av en psykisk sjukdom utan endast är mycket inåtvända (introverta) eller har en känslig och udda personlighet som gör att det är svårt att klara de psykiska påfrestningar och krav på stresstålighet, utåtriktad läggning och social begåvning, förmåga att tala inför grupp etc som den ordinarie arbetsmarknaden ofta förutsätter.
- **Icke diagnostiserade arbetshinder – relationer, familj etc.** Vidare finns en grupp människor som aldrig fått någon diagnos för sina hinder och som inte ansetts sjuka eller lida av ett handikapp men som likväl har stora svårigheter att klara arbete och sin sociala situation. Det kan vara relationer inom familjen – i ett parförhållande, till sina barn, till sina egna föräldrar osv – eller i omgivningen i stort och att livet kanske aldrig riktigt velat sig väl. Dåligt självförtroende och ständiga misslyckanden gör att nära stöd och handledning i vardagen och på arbetet därför är nödvändigt.

7. Nu möjliga arbetsmarknadspolitiska program för främjande av arbetsträning och anställningar i sociala företag

Aktuella program inom Arbetsförmedlingen för personer med funktionshinder som medför nedsatt arbetsförmåga:

- **Stöd till hjälpmedel på arbetsplatsen**
- **Stöd till personligt biträde**
- **Särskilt stöd vid start av näringsverksamhet**
- **Särskilt introduktions- och uppföljningsstöd - SIUS**
- **Anställning med Lönebidrag, Utvecklingsanställning Trygghetsanställning**
- **Skyddat arbete hos offentliga arbetsgivare - OSA**
- **Att arbeta inom Samhall**

För vidare information gå in på www.arbetsformedlingen.se under rubrik program från A-Ö.

8. Slutsatser och förslag till vidareutveckling

De slutsatser och förslag till vidareutveckling som här avslutningsvis redogörs för utgår från följande utgångspunkter:

- **Stort intresse och engagemang för praktiskt nätverksbyggande – möjligheter till utvecklade informationsverksamheter.**
- **Stor potential för samverkan i utbildnings- och utvecklingsprojekt.**
- **Strategiska frågor för kommunikation mellan de sociala företagen, Arbetsförmedlingen och övriga berörda inom Finsam.**
- **Förslag om genomförande av förstudie inför utvecklings- och utbildningsprojekt för kommande nätverk med berörda myndigheter och sociala företag.**

I de följande avsnitten kommenteras respektive utgångspunkt för uppföljande diskussioner och utvecklingsinsatser.

8.1 Myndighetssamverkan och fortsatt nätverksbyggande

Ett fortsatt nätverksbyggande kan – utöver ökade kontakter mellan sociala företag och projekt samt berörda myndigheter – även stimulera och förankra informationsinsatser och idéer till

samverkan som kan stärka de sociala företagens möjligheter att ta emot nya deltagare och medarbetare i sina verksamheter.

8.1.1 Kontakter och samverkansmodeller

Uppföljningen och vidareutvecklingen av nätverksbyggande för socialt företagande i Malmö föreslås bland annat ägnas åt följande:

- **Kontaktpersoner/nyckelpersoner bland berörda och ansvariga myndigheter.**
Nätverket bör även kunna innefatta särskilt utsedda kontaktpersoner från ansvariga och berörda myndigheter: *Arbetsförmedlingen, Försäkringskassan, socialtjänsten och personal från sjukvården och Kriminalvården bildar team* som har sin arbetsbas hos sociala företag i Malmö.
Det kan övervägas om *inrättande av flera deltidstjänster* är att föredra då fler personer skulle kunna få möjlighet att sätta sig in i vad socialt företagande innebär.
Detta team kan även medverka i sammanställning av informationsmaterial och i planering av olika informations- och utbildningsinsatser, exempelvis i en *Entreprenörskola*.
- **Samverkansmodeller – ”karriärstödjare”.** Det kan också övervägas att pröva en samverkansmodell mellan Arbetsförmedling och andra myndigheter – socialtjänsten, Försäkringskassan, hälso- sjukvården och Kriminalvården – i kontakten med personer som arbetstränar och erbjuds arbeten i de sociala företagen.

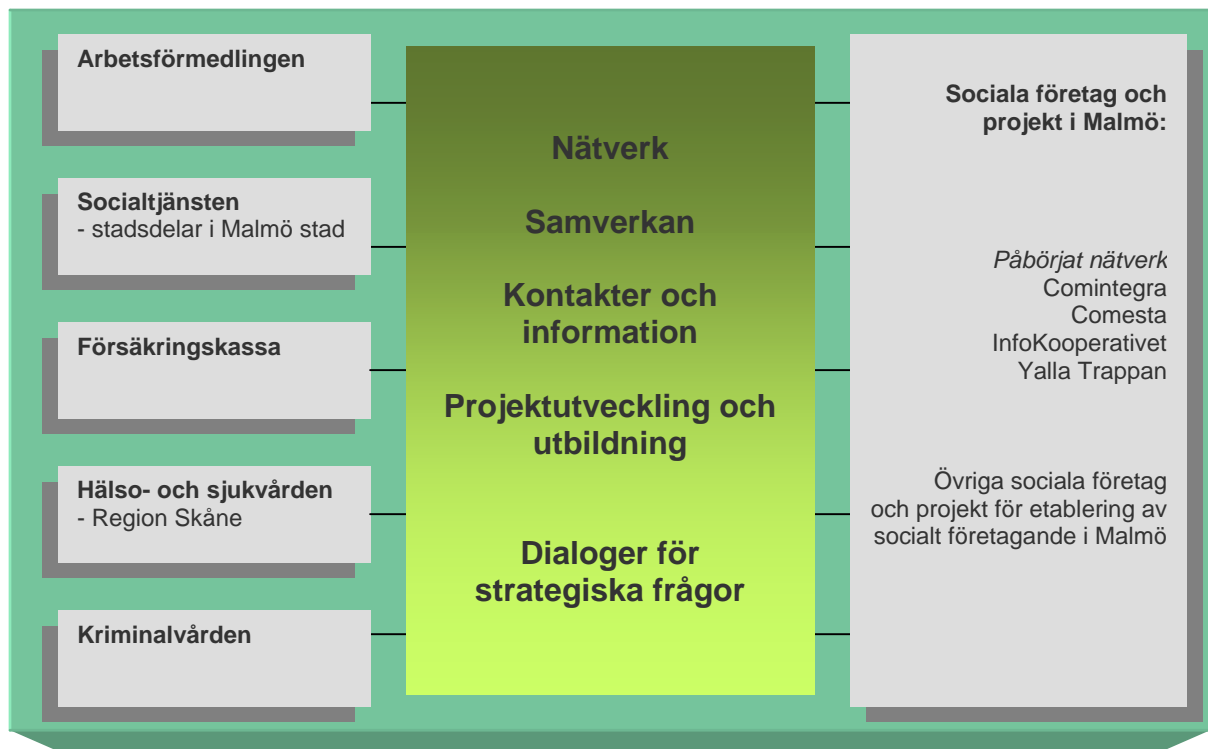
En intressant modell att pröva och utveckla är den s k Göteborgsmodellen med ”karriärstödjare”, det vill säga speciellt utsedd personal från fem samordningsförbund inom Finsam i Göteborg.

Modellen går ut på att karriärstödjarna arbetar med att matcha mellan de sociala företagen för att människor med arbetshinder ska få möjlighet att komma in på den öppna arbetsmarknaden.

(Se vidare 4.8.1, Alternativ till samlokalisering – karriärstödjare inom de sociala företagen.)

- **Fortsatta nätverkskontakter.** Kontakterna med sociala företag och pågående utvecklingsprojekt för socialt företagande i Malmö visar att det finns stort intresse för nätverksbyggande och samverkan. Det finns därför goda skäl att anta att det nätverk som nu påbörjats i kontakterna med Comintegra, Comesta, InfoKooperativet och Yalla Trappan ska kunna utvidgas och vidareutvecklas. Redan idag har kontakterna mellan de olika verksamheterna resulterat i ett idé och erfarenhetsutbyte. Med flera företag och projekt i nätverket sprids idéer och erfarenheter ytterligare framöver.

Se nedan schematiska bild:



Figur: Schematisk bild för möjlig uppbyggnad av nätverk och myndighetssamverkan för utveckling av socialt företagande i Malmö (2009).

8.1.2 Informationsinsatser

I fråga om informationsinsatser är det framför allt följande slutsatser och förslag till uppföljning som vi vill lyfta fram:

- **Gemensamma informationsinsatser för alla personalgrupper.** Kontakterna under inventeringsarbetet har genomgående visat på en och samma slutsats, nämligen att alla former av informationsaktiviteter (informationsträffar etc) bör så långt det är möjligt vara gemensamma för alla personalgrupper, det vill säga både från myndigheter och sociala företag.

Kontakter och samverkan tjänar alltså inte på att information delas upp och riktas till olika målgrupper. Snarare upplevs detta som splittrat och tecken på bristande förtroende. Däremot finns uppfattningar bland de sociala företagen om att utbildningar kan riktas till särskilda personalgrupper och intressegrupper

- **Nya mötesplatser – information till allmänheten.** Vidare har det framkommit under samtal i intervjuer och nätverksträffar att behovet av och möjligheterna till att skapa nya mötesplatser för information om socialt företagande bör diskuteras och undersökas. Det gäller inte minst *information till allmänheten*: Vad är ett socialt företag? Vem kan arbeta på sociala företag? Hur kommer man i kontakt med sociala företag? Hur gör man för att starta ett socialt företag? Etc.

En uppföljning skulle därför kunna uppmärksamma bland annat förutsättningar till samarbete för information med bland annat *medborgarkontor* och *bibliotek*, men även

andra tänkbara mötesplatser för information om sociala företag och anpassade arbetsplatser.

Även frågan om myndigheters medverkan i informationsinsatser och produktion av informationsmaterial är väsentlig att följa upp i fortsatta diskussioner och utvecklingsverksamhet för det sociala företagandet i Malmö.

- **Inkubator – konsultativ verksamhet.** Bland medarbetare och verksamhetsansvariga inom sociala företag och projekt finns sammantaget en bred konsultationskompetens om förutsättningar och möjligheter för etablering och utveckling av ett nytt och alternativt arbetsliv. Det finns redan idag planer och idéer om en inkubatorsverksamhet för stöd och konsultationer för utveckling av socialt entreprenörskap och socialt företagande.

8.1.3 Tänkbara målgrupper för utbildnings- och utvecklingsprojekt

Det har då också konstaterats att det finns en allmän uppfattning om att utbildningar så långt det är möjligt ska vända sig till både medarbetare och verksamhetsansvariga inom *sociala företag* och till nyckelpersoner inom *berörda myndigheter*.

En fördel med gemensamma utbildningar är inte minst att tjänstemän inom respektive myndighet/kommunal organisation ges förutsättningar till aktivt lärande där kunskapsöverföringen sker i dialog med de sociala företagen.

Vi vill samtidigt påminna om att ideella organisationer och andra verksamheter inom det *sociala ekonomin* såväl som företag inom det *privata näringslivet* liksom även beslutsfattare i *nämnder och stadsdelsfullmäktige* kan vara aktuella målgrupper för utbildningsaktiviteter om socialt företagande.

8.1.4 Entreprenörskola och utvecklingsarbete

Vi menar dessutom att behovet av utbildningar i det här sammanhanget hör nära samman med behov av *utvecklingsarbete* kring strategiska frågor och andra behov som förs fram av sociala företag och projekt (se nedan 8.3).

Ett utbildningsprojekt kan således med fördel också ha karaktären av utvecklingsprojekt på så sätt att det genom utbildningsaktiviteterna skapas forum för utbyten av erfarenheter, kunskaper och idéer samt dialoger för påverkan och utveckling. Bland de förslag på utbildningsinsatser som hittills förts fram inom nätverket finns exempelvis följande:

Entreprenörsskola. Behovet av en entreprenörskola har lyfts fram av samtliga som kommit till tals i enkäter, samtal och nätverksträffar. Moment som kan ingå i en sådan utbildning är exempelvis:

- Ledarskap – verksamhetsansvariga
- Handledning – arbetsledning
- Verksamhets- och driftsmodeller
- Ekonomiadministration
- Arbetsrätt

- Värdegrunder
- Bemötande
- Myndighetskunskap

Tänkbara samarbetsparter kan exempelvis vara Nätverk Skåne Social Ekonom och Coompanion i Skåne.

Utvecklingsfrågor. De särskilt angelägna utvecklingsfrågor som framkommit i enkäter och kontakter med de fyra verksamheter som ingått i det inledande nätverket är framför allt:

- Kontaktpersoner inom Arbetsförmedlingen och andra myndigheter
- Medfinansieringsregler i utvecklingsprojekt
- Resurser och beredskap för kompletterad arbetsledning/handledning
- Riskkapital och investeringsfonder
- Ändamålsenliga ägarstrukturer
- Synliggörande av arbetshinder och de sociala företagen som alternativ till reguljär arbetsmarknad
- Samarbetslösningar som även inkluderar Kriminalvårdens klienter
- Ny målgrupp: kvinnor som inte har lönearbetat
- Gemensamma målformuleringar
- Samarbete mellan olika verksamheter

Listan med förslag till utbildningsinnehåll och prioriterade utvecklingsfrågor kan kompletteras och redigeras i kontakterna som sker inom ett fortsatt nätverksuppbyggande. Beroende på efterfrågan inom nätverket kan utbildnings- och utvecklingsaktiviteter skraddarsys och genomföras i former som också förankras hos berörda målgrupper.

(Se även ovan 6.2, ”Särskilt aktuella frågor om utveckling för socialt företagande”.)

8.1.5 Möjligheter till verksamhetsutveckling

I ett uppföljandearbete – i samband med utbildnings- och utvecklingsprojekt, eller som en egen genomförandeprocess – finns också möjligheter att uppmärksamma förutsättningarna till de sociala företagens verksamhetsutveckling, både internt och i samverkan mellan varandra. Några sådana idéer som har uppstått i kontakterna och samtalen med företrädare från de sociala företagen i nätverksgruppen är bland annat:

- **Gemensam ordercentral** – administrativ servicecentral som delas av flera sociala företag som gemensam resurs för exempelvis telefonservice, marknadsföring, beställningar, anbud etc.
- **Samverkan i nya gruppverksamheter.** Sociala företag som står i begrepp att vidareutveckla delar av sin egen verksamhet, eller starta upp en ny gruppverksamhet skulle kunna göra detta i samverkan med varandra. På så sätt skulle det kunna ske en samordning av resurser kring handledning, lokaler, teknik etc. Som exempel har diskuterats sociala verksamheter som på sikt skulle kunna vara jobbskapande för personer med olika former av arbetshinder.
- **Praktik och sommarjobb för ungdomar.** Ungdomars behov av praktikplatser och sommarjobb är också en fråga som har diskuterats. Det är framför allt Comesta som har idéer om att skapa praktik- och jobbmöjligheter med vaktmästeri:

”Ett konkret exempel skulle kunna vara att Comestas planerade vaktmästeriverksamhet samarbetade med ett eller flera bostadsbolag så att Comestas vaktmästare får arbete. Detta skulle sedan kanske kunna bli ett samarbete med stadsdelen där fastigheterna är förlagda så att ungdomar på sommaren kunde få praktisera hos Comestas som fastighetsskötare med ersättning/lön från kommunen. Detta hade gjort att vaktmästarna hade fått semester och ungdomarna hade fått ett sommarjobb i sin egen stadsdel, något som i sin tur kanske gjort att Comestas vaktmästare hade fått lite mindre ”skadegörelseuppdrag” på hösten och därmed kunde använda sin tid till att ”skapa” mer än att ”laga” vilket hade gett fastighetsbolaget mindre utgifter.”

8.2. Förslag om genomförande av förstudie inför utbildnings- och utvecklingsprojekt

Som redan framgått har kontakterna med de sociala företagen och projektet under inventeringsarbetet gett respons som klart visar på ett både stort intresse och konkreta idéer för genomförande av utbildningar. Som uppföljning till inventeringens resultat föreslår vi en process i tre steg:

Steg 1: Förankra processen – Finsams organisationer utser nyckelpersoner. Det första steget som föreslås ske under våren 2010 innebär en förankringsprocess med fortsatta kontakter och *nätverksbyggande* tillsammans med sociala företag.

Vidare föreslås att Finsams respektive organisationer, inom sig, utser *nyckelpersoner* för medverkan i nätverkbyggande, informationsinsatser, ansvar för kontakter med sociala företag samt även delaktighet i processerna i kommande förstudie.

Förankringsprocessen innebär även att frågan om *ansvarig samordnare* för kontakter med nätverk och nyckelpersoner samt förberedande av förstudie (se nedan steg 2) bör tas ställning till.

Steg 2: Förbereda förstudie inför genomförande av utbildnings- och utvecklingsprojekt. Vidare föreslås i ett andra steg att i bred samverkan – parallellt med fortsatt uppbyggnad och utvidgande av ett nätverk – förbereda en förstudie med syftet att *lägga grund för ett utvecklings- och utbildningsprojekt*

kring sådana *utbildningsfrågor* (Entreprenörskola) och andra *strategiska frågor* som redan identifierats (se ovan 9.2), men även ytterligare frågor och kunskapsämnen som framkommer i kontakterna med sociala företag och berörda myndigheter under förstudien.

Frågor som bör uppmärksammas under detta förberedande arbete är bland andra:

- Respektive myndighets förutsättningar att delta i ett förstudiearbete
- Tidsperiod och startdatum för förstudien
- Ansvarig/sökande myndighet/organisation för förstudiens genomförande samt projektledning.

Steg 3: Genomförande av förstudie – förbereda ett genomförandeprojekt . Det tredje steget utgörs av förstudiens genomförande.

Förstudien föreslås vidare ha som mål att i samverkan med nätverk och nyckelpersoner:

- **Utveckla utbildningskoncept för Entreprenörskola och utvecklingsfrågor**
- **Pröva utbildningskoncept – sociala företag och projekt i nätverket samt nyckelpersoner bjuds in till att delta i en första test av det utbildningskoncept som prioriteras.**
- **Utarbeta förslag till projektorganisation (projektägare, styrgrupp, projektledning, medverkande konsulter och utbildare etc) för genomförandeprojekt.**
- **Utarbeta förslag till övergripande projekttid och projektplan**

Referenser

Propositionen 2000/01:76 Från anstalt till frihet

SOU 2003:95 ” Betänkandet ArbetsKraft

SOU 2007:2 ”Från socialbidrag till arbete”

Nutek ”programförslag för fler och växande sociala företag” maj 2008, Dnr 012-2007-4248

Slutrapport förprojektering Projektnamn: Samverkan Arbetsförmedlingen och Frivården/Kriminalvården Med diarienummer 2008-30400007- Af Christina Rosengren G, KV Markku Roitto

Ingvar Nilsson och Anders Wadeskog, ”individen i centrum” 2008

”Kriminalvårdens arbete med att förebygga återfall i brott” 091210 av Riksrevisionsverket (RiR) 2009:27, Dnr: 31-2008-0828

Nilsson Lundmark, Eva & Nilsson, Ingvar (2009) *1 + 1 = 3 Utvärdering av ITOK-projektet ur ett socioekonomiskt perspektiv och ur ett samverkansperspektiv*

Ansökan: ”Bättre frigivning från fängelse som kulturbyte”- ett arbetsmarkandsprojekt 2002-2005 Projektets mål: ”att underlätta inträde och återinträde på arbetsmarknaden för dem som har svårt att integreras eller åter integreras på en arbetsmarknads som skall vara öppen för alla” (tema I, Gemenskapsinitiativet Equal)

Heule Cecilia, (2004) Anstalt och Empowerment – Tre försök till Bättre Frigivning Lunds Universitet

Broschyr av Tillväxtverket ”Sociala företag behövs” augusti 2009 (info 0065)

Nutek ”sociala företag en bransch i tillväxt” Lundborg och Eva Johansson 2008, Infonr 038-2008, ISSN 1102-2574

Bilagor:

Bilaga 1. Ansvarsfördelning vid olika behov av samverkan¹⁵

Kriminalvårdens ansvar

Enligt *normaliseringsprincipen*, som fastslogs redan i 1974 års Kriminalvårdsreform, ska Kriminalvårdens klienter ha samma rätt till stöd och vårdinsatser som övriga medborgare. Normaliseringsprincipen innebär att det generella ansvar som andra myndigheter har för till exempel bostad, arbete och hälso- och sjukvård även gäller Kriminalvårdens klienter.

Kriminalvården har således inte till uppgift att tillgodose behov av arbete, vård, bostad med mera för sina klienter. Däremot måste Kriminalvården samverka med andra samhällsliga organ när det behövs för att förverkliga vårdens syfte. Kriminalvården ska förmedla kontakter mellan klienten och olika samhällsorgan samt vara drivande när det gäller att utveckla formerna för samarbete med andra huvudmän. Kriminalvårdens ansvar för klienten upphör när straffet är avtjänat.

Arbetsförmedlingens ansvar

Arbetsförmedlingen ansvarar för att bedriva den arbetsmarknadspolitiska verksamheten i samverkan med andra aktörer på arbetsmarknaden.

De som befinner sig längst från arbetsmarknaden ska prioriteras i Arbetsförmedlingens verksamhet. Kriminalvårdens klienter är en grupp som hör till dem som ska prioriteras. Arbetsförmedlingen och Kriminalvården har tagit fram riktlinjer för samverkan och formaliserat detta i en överenskommelse. Av riktlinjerna framgår att Arbetsförmedlingen bland annat ska ge enhetlig service oberoende av vistelseort och utse arbetsförmedlare som kontaktpersoner gentemot Kriminalvården.

I överenskommelsen regleras inte omfattningen av Arbetsförmedlingens insatser.

Landstingets ansvar

Landstingets ansvar är att erbjuda en god hälso- och sjukvård åt dem som är bosatta inom landstinget. Landstingen har bland annat skyldighet att tillgodose behovet av medicinska och psykiatriska insatser, till exempel abstinensbehandling och läkemedelsassisterad behandling vid alkohol- och narkotikamissbruk.

I planeringen och utvecklingen av hälso- och sjukvården ska landstinget samverka med samhällsorgan, organisationer och privata vårdgivare. Landstinget får träffa överenskommelse med kommun, Försäkringskassan och Arbetsförmedlingen om att, inom ramen för landstingets uppgifter enligt denna lag, samverka i syfte att uppnå en effektivare användning av tillgängliga resurser. Landstinget ska bidra till finansieringen av sådan verksamhet som bedrivs i samverkan.

Kommunens ansvar

Kommunen har enligt socialtjänstlagen det yttersta ansvaret för att de som vistas i kommunen får det stöd och den hjälp som de behöver. Socialtjänsten ger stöd till bland annat boende, sysselsättning och försörjning. Kommunerna har också huvudansvaret när det gäller

¹⁵ "Kriminalvårdens arbete med att förebygga återfall i brott" 091210, Riksrevisionsverket (RiR) 2009:27, Dnr: 31-2008-0828 sidor 123-124

missbruks och beroendevård. Socialnämnden ska aktivt verka för att den enskilda missbrukaren får den hjälp och vård som han eller hon behöver för att komma ifrån missbruket.

Socialnämndens insatser för den enskilde ska utformas och genomföras tillsammans med honom eller henne och vid behov i samverkan med andra samhällsorgan och med organisationer och andra föreningar

Socialnämnden ska i sin verksamhet främja den enskildes rätt till arbete, bostad och utbildning. Kommunen får träffa överenskommelse med landstinget, Försäkringskassan och Arbetsförmedlingen om att, inom ramen för socialtjänstens uppgifter, samverka i syfte att uppnå en effektivare användning av tillgängliga resurser.

Kommunen ska bidra till finansieringen av sådan verksamhet som bedrivs i samverkan

Bilaga 2 Centralt avtal Kriminalvården Arbetsförmedlingen april 2008

Grunden för samverkan

Samverkan mellan Arbetsförmedlingen och Kriminalvården syftar till att stärka Kriminalvårdsklienternas förankring på arbetsmarknaden genom att använda myndigheternas resurser på bästa sätt, såväl från individuell som från samhällsekonomisk synpunkt.

Arbetsförmedlingen har förutom att matcha lediga platser och arbets sökande mot varandra även som uppdrag att bryta utanförskapet för personer som befinner sig långt från arbetsmarknaden.

Kriminalvårdens verksamhet inriktas på åtgärder som syftar till att påverka den dömda att inte återfalla i brott. Förberedelsen för frigivningen sker successivt från första dagen av straffet och samordnas av frivården.

Många av Kriminalvårdens klienter har en svag förankring på arbetsmarknaden på grund av brist på arbetslivserfarenhet och en ofullständig utbildning. Även när arbetsmarknaden är god är flertalet av klienterna beroende av stöd för att finna vägen till ett arbete.

För att möjliggöra återgång i arbete/inträde på arbetsmarknaden för Kriminalvårdens klienter förutsätts samverkan mellan Kriminalvården och Arbetsförmedlingen.

Riktlinjer för samverkan

Samverkan ska präglas av långsiktighet och insatserna skall sättas in så att de främjar klienternas inträde på arbetsmarknaden.

Kriminalvården ansvarar för att initierar samverkan på alla nivåer.

Kriminalvårdens klienter har rätt till Arbetsförmedlingens service.

Arbetsförmedlingen ska ge enhetlig service oberoende av klientens vistelseort.

Arbetsförmedlingen ska utse arbetsförmedlare som är kontaktpersoner gentemot Kriminalvården.

Kriminalvården ska ha utsedda kontaktpersoner på anstalterna och i frivården gentemot Arbetsförmedlingen.

Kriminalvården ska i samband med verkställighetsplaneringen för varje klient verka för att klienten vid behov ska kunna få del av Arbetsförmedlingens insatser.

Samverkansformer

Central samverkan

Arbetsförmedlingen och Kriminalvården har en gemensam nationell samverkansgrupp som ska vara ett forum för generella samarbets- och utvecklingsfrågor.

Samverkansgruppen behandlar frågor om central och lokal överenskommelse för samverkan. Arbetsförmedlingens insatser och resurser för Kriminalvårdens klienter arbetsmarknadsutbildning på anstalt övergripande frågor rörande KrAmi-verksamheten informations- och kunskapsöverföring mellan myndigheterna årlig uppföljning av lokal samverkan och samverkansinsatser på nationell nivå

Lokal samverkan

Arbetsförmedlingschef med områdesansvar (i arbetsmarknadsområde med anstalt/anstalter) träffar överenskommelse med Kriminalvårdens regionchef om omfattningen av Arbetsförmedlingens insatser och resurser samt om formerna för lokal samverkan.

För Kriminalvårdens del ligger samordnings- och uppföljningsansvaret för lokal samverkan samt ansvaret för gemensam fortbildning hos regionchefen.

För Arbetsförmedlingen ligger samma ansvar hos Arbetsförmedlingschefen.

Uppföljning av central överenskommelse

Denna överenskommelse följs upp av den nationella samverkansgruppen inför varje nytt budgetår. Om någon eller båda myndigheterna får förändrade uppdrag från regeringen kan överenskommelsen revideras.

Stockholm och Norrköping i april 2008

Lena Liljebäck Tf Generaldirektör Arbetsförmedlingen

Lars Nylén Generaldirektör Kriminalvården

Bilaga 3

Genomförda arbetsplatsanalyser: K.R.I.S, Comesta och Comintegra

Arbetsorganisation

Arbetstider Hel/deltid Skiftarbete, natt/dag Flexitid	
KRIS	Normalarbetstid är 08.00-16.30, kvällsaktiviteter tisdagar och torsdagar till 21.00. Personal turas om att hålla i dessa aktiviteter.
COMESTA	12 anställda därav 7 personer i Sverige Dagtid och så turas man om med jourverksamhet Arbetsanalysen utgår från verksamhet i Sverige
COMINTEGRA	Antal Personal se organisations skiss i bilaga: C/Media på distributionssidan dagtid, redaktionen kan arbeta övertid viss tid/C Boendestöd: rullande schema som täcker helger och kvällar C/Service dagtid, Cafét har öppet helger och kvällar rullande schema
Arbetsrytm Jämn/ojämn Snabb/långsam takt Tidspress Flera moment samtidigt	
KRIS	Övervägande arbetsrytm är långsam
COMESTA	Varierande
COMINTEGRA	Inom alla dotterbolag finns beredskap i att arbeta under stress, och med fler moment samtidigt.
Grad av variation Tempoarbeta Omväxlande arbetsuppgifter	
KRIS	Man har mycket ömväxlande arbetsuppgifter
COMESTA	Ömväxlande
COMINTEGRA	Omväxlande arbetsuppgifter dominerar i svar inom varje dotterbolag
Arbetsledning/plats i organisationen/Har underställda Plats i organisation Leder, fördelar, planerar, instruerar	
KRIS	Intervjuade Tommy Persson som är arbetsledare, samt en anställd kvinna då ansvarig för kvinnoboendet. Tommy har ansvaret även för ekonomi
COMESTA	En arbetsledare
COMINTEGRA	Finns arbetsledare i varje dotterbolag som även har handledaransvar
Medinflytande Möjligheter till medinflytande på arbetsplanering	
KRIS	Demokratisk arbetsordning där alla beslut ligger hos styrelsen för KRIS.
COMESTA	Anställda har regelbundna arbetsmöten med personer som finns i boendet, viktigt att allt arbete har ett underifrån perspektiv
COMINTEGRA	Alla är beroende av varandra, Comintegra styrs genom medlemsmöten och att arbetsledare inom respektive dotterbolag bildar styrgrupp som träffas

	regelbundet.
Temaarbete Beroende av andra i arbetet	
KRIS	Man är beroende av att arbeta i team
COMESTA	Helt beroende av varandra
COMINTEGRA	Alla hjälps åt är grundinställningen, också ett sätt att medarbetare kan växa i arbetsuppgifter. Grundinställning är att alla kan/skall kunna arbeta utifrån sin 100 % arbetsförmåga.

Psykosociala faktorer

Självständighet /egen kontroll, egna initiativ, lösa problem själv	
KRIS	Uppmuntrande arbetsmiljö som bygger på kommunikation, tillåtande till att ta initiativ och att lösa problem
COMESTA	Ja stor grad av självständig arbete, även om man hjälps åt
COMINTEGRA	Den personal som arbetar i arbetsledande ställning är dessa egenskaper förutom acceptans för värdegrund, en förutsättning för att kunna få en anställning
Ansvar /ekonomiskt Ansvar för eget och andras liv	
KRIS	Arbetsledare ansvarig till styrelse
COMESTA	En verksamhetsansvarig, en kanslist sköter ekonomi
COMINTEGRA	Ansvar för ekonomin ligger centralt inom Comintegra
Framtidsutsikter , möjligheten till att avancera/erkännande status i yrket	
KRIS	Grundinställning är att medarbetare skall kunna växa i sitt arbete, många har haft KRIS som "spångbräda" till reguljär arbetsmarknad.
COMESTA	Finns möjligheter att växa i sina arbetsuppgifter
COMINTEGRA	Inom hela Comintegra är grundinställningen att människor skall kunna växa i sina arbetsuppgifter. Beroende på vart i organisationen man arbetar finns det mer eller mindre möjligheter till avancemang
Arbetsgemenskap /isolering Ensamarbete/ingår i en arbetsgrupp/teamarbete, stabilitet på arbetsplatsen	
KRIS	Teamarbete är huvudregel
COMESTA	Team genomgående
COMINTEGRA	Teamarbete är svar som dominerar
Kundkontakt Typ av kundkontakt, yt-, djupkontakt Service, vård barn vuxna problemsituationer	
KRIS	Personal på KRIS har som huvudsyssla att stödja människor som kommer från fängelse. Man ger stöd i sitt boende, kontakter med myndigheter som också är kunder. Personal behöver ha tålmod och ha handlingsberedskap

	att kunna lösa problem när de uppstår. Man ger gruppinformation i skolor och inom olika samhällsinstitutioner. Ingen tvingas till denna typ av arbetsuppgifter.
COMESTA	Kundkontakter med tjänstemän som köper tjänster socialtjänsten
COMINTEGRA	Alla arbetsledare har kundkontakter med tjänstemän som köper tjänster, personalen man svarar också på frågor från allmänheten. Att delta i flerpartsamtal med personer som finns i verksamheten i form av olika former av arbetsträning/prövning är vanligt förekommande. Inom C/Media finns även inslag till uppsökande verksamhet för sina säljare av tidningen Aluma.

Fysiska faktorer

Ljus Olika påfrestningar på synen Belysning, dålig sikt, reflexer Fin text, små detaljer	
KRIS	Lokalerna är mörka på andra våningen
COMESTA	Mörka lokaler
COMINTEGRA	NEJ
Ljud Buller, larm störande ljud	
KRIS	Personer med hörselnedsättning kan få bekymmer om det vistas många i samlingslokal och pratar samtidigt. Störande ljud från musikstudio, som finns väg i vägg.
COMESTA	När många personer samlas på en gång, kan personer med hörselnedsättning få bekymmer att höra, man tar dock hänsyn om man blir medveten om det.
COMINTEGRA	När många personer samlas på en gång, kan personer med hörselnedsättning få bekymmer att höra, man tar dock hänsyn om man blir medveten om det.
Fysisk belastning Lyft, vridningar, stå sitta gå, belastning på rygg, armar, ben eller andra kroppsdelar	
KRIS	Man tar hänsyn till personer som uppger att de har bekymmer att utföra arbetsuppgifter som kan vara tunga ex. vaktmästarearbetsuppgifter. Arbetet har variation. Lokaler är inte anpassade till personer med grava rörelsehinder. Person med rullstol eller behov av andra hjälpmedel kan inte ta sig upp till andra våningen.
COMESTA	Om personer med svåra rörelsehinder skall kunna arbeta i befintliga lokaler behöver man gå igenom dessa med Af resurs arbetsterapeuter. Man tar i övrigt hänsyn till vad varje person klarar
COMINTEGRA	Inom alla dotterbolag har man stor vana att hantera människor som har problem med rörelseapparaten
Fysisk aktivitet Stor rörlighet/ Längre i samma ställning	
KRIS	Stor rörlighet
COMESTA	Omväxlade arbetsuppgifter

COMINTEGRA	Omväxlade arbetsuppgifter, stor rörlighet dominerar
Klimat: Temperaturväxlingar, fuktighet	
KRIS	Inget problem
COMESTA	Kallt i gemensam samlingslokal samt kontor vintertid
COMINTEGRA	Nej
Smuts och dam: Hud, luftrör och ögon Kontakt med smuts/damm, gifter, kemikalier, avgaser	
KRIS	Nej
COMESTA	Nej
COMINTEGRA	Allergi för trycksvärta kan utgöra hinder/Media Annars nej

Vibrationer: Vibrerande fordon, underlag eller maskiner	
KRIS	Nej
COMESTA	Nej
COMINTEGRA	Nej
Olycksfallsrisk: Fallrisk, halka, fallande föremål	
KRIS	Nej
COMESTA	Nej
COMINTEGRA	Det man tar upp under intervju inom service café och boende är att det finns risk för hot och våld från aktiva missbrukare samt inom basbo även en risk att sticka sig på infekterade kanyler.

Kunskapsfaktorer

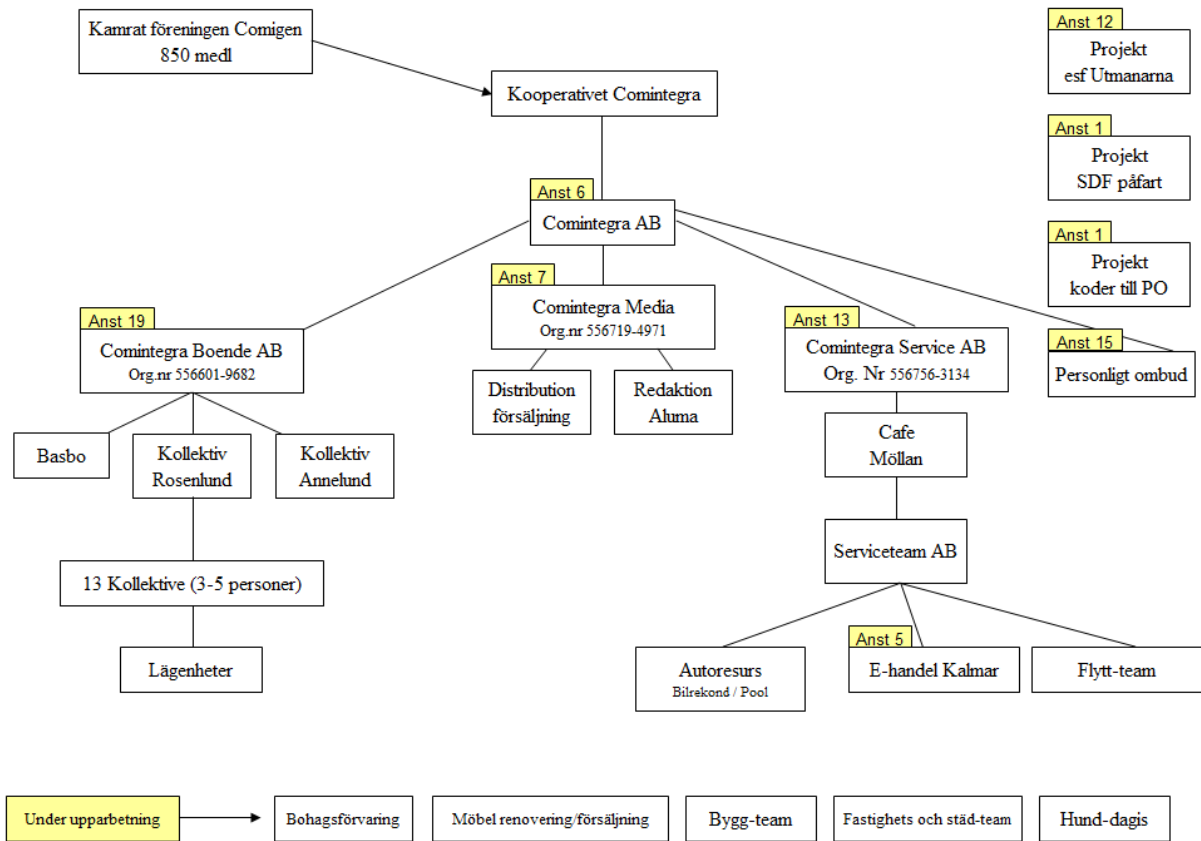
Instruktionsmängd och instruktionssätt Beskrivningar, ritningar	
KRIS	Man har ingen arbetsbeskrivning av arbetsuppgifter
COMESTA	Man har arbetsbeskrivning till alla befattningar
COMINTEGRA	Det finns arbetsbeskrivning inom varje dotterbolag
Introduktion Upplärningstid, information om skyddsföreskrifter	
KRIS	14 dagar
COMESTA	14 dagar till en månad beroende på förkunskaper
COMINTEGRA	14 dagar till en månad beroende på tjänst och förkunskaper
Förkunskaper: Formell utbildnings erfarenhet	
KRIS	Helt drogfri

COMESTA	För att arbeta som boendestöd krävs två års drogfrihet. Länsstyrelsen kräver högskoleutbildad personal som boendestödjare
COMINTEGRA	Man sätter stort värde på personlig lämplighet
Kompetensutveckling Behov av fortbildning, möjligheter	
KRIS	Kurs kriminalitet som livsstil och hederliga företagare
COMESTA	Möts individuellt
COMINTEGRA	Man möter detta behov individuellt

Övriga Faktorer

Könsfördelning Män/kvinnor Acceptans motsatta könet	
KRIS	Under intervju en man och en kvinna
COMESTA	Två kvinnor fem män
COMINTEGRA	Jämn
Åldersstruktur	
KRIS	Bred ålderstruktur historiskt
COMESTA	35-55 år
COMINTEGRA	Bred
Lön/lönesystem Accord, löneutveckling, övriga löneförmåner	
KRIS	Månadslön enligt avtal
COMESTA	Månadslön enligt avtal
COMINTEGRA	Månadslön enligt avtal
Anställda med arbetsmarknadsprogram	
KRIS	September 2009 fanns en person anställd med lönebidrag av två.
COMESTA	Två anställda med lönebidrag
COMINTEGRA	November 2009 fanns 25 personer med olika anställningsstöd se organisations skiss. av totalt 79 anställda.

Totalt antal anställda november 2009



25 med olika anställningsstöd från Arbetsförmedlingen

